

Moskogsvägen



PICEA
Kulturarv



Arkeologisk utredning inför anläggandet av ny förbindelseväg mellan väg 93 och väg 70, förbi Åkerö, inom fastigheterna Åkerö 19:19, 31:2 m.fl., Leksand socken och kommun, Dalarnas län.

Picea kulturarv Rapport 2019:6

Benjamin Grahn Danielson & Daniel Gunnarsson

Moskogsvägen

Arkeologisk utredning inför anläggandet av ny förbindelseväg mellan väg 93 och väg 70, förbi Åkerö, inom fastigheterna Åkerö 19:19, 31:2 m.fl., Leksand socken och kommun, Dalarnas län.

Benjamin Grahn Danielson & Daniel Gunnarsson

Administrativa uppgifter

Fastighet: Åkerö 19:19, 31:2 m.fl. Leksand socken och kommun, Dalarnas län.

Länsstyrelsebeslut dnr: 431-5002-2019

Uppdragsgivare: Leksand kommun

Fältarbetstid: 2019-07-23 – 2019-09-20

Projektnummer: 1915

Projektansvarig: Benjamin Grahn Danielson

Fältansvarig: Benjamin Grahn Danielson

Övrig personal: Daniel Gunnarsson

För personalens meriter hänvisas till Picea kulturarvs hemsida.

Utredningsområdets storlek: 53 000 m²

Belägenhet i SWEREF 99 TM: Norr 6 731 500 m, Öst 499 900 m

Arkiv: Dalarnas museum

Dokumentationsmaterial: Mätdata i shapeformat, foton i JPG-format, foto-, fynd- och schaktlista i xlsx-format.

Digitalt dokumentationsmaterial förvaltas av Picea kulturarv.

Fynd: Kopparmynt, keramik, malsten

Moskogsvägen. Arkeologisk utredning inför anläggandet av ny förbindelseväg mellan väg 93 och väg 70, förbi Åkerö, inom fastigheterna Åkerö 19:19, 31:2 m.fl. Leksand socken och kommun, Dalarnas län.

Picea kulturarv Rapport 2019:6

© Picea kulturarv 2019

Författare: Benjamin Grahn Danielson & Daniel Gunnarsson

Foton: Där fotograf ej anges är bilder tagna av fältpersonalen.

Omslagsbild framsida: Illustration av Nina Balknäs

Kartor: Framställda av Picea kulturarv med data från Lantmäteriet, QGIS, Leksand kommun samt Länsstyrelsen Dalarna.

Topografisk grundkarta samt plankarta: Tillhandahållen av beställaren.

Övriga kartor och situationsplaner: Framställda av Picea kulturarv.

Redigering och layout: Nina Balknäs

Tryck: Nordbloms Trycksaker AB, Hamburgsund

Sökord: Mynt, stolphål, Dalarna

Picea Kulturarv

Kåserigatan 2

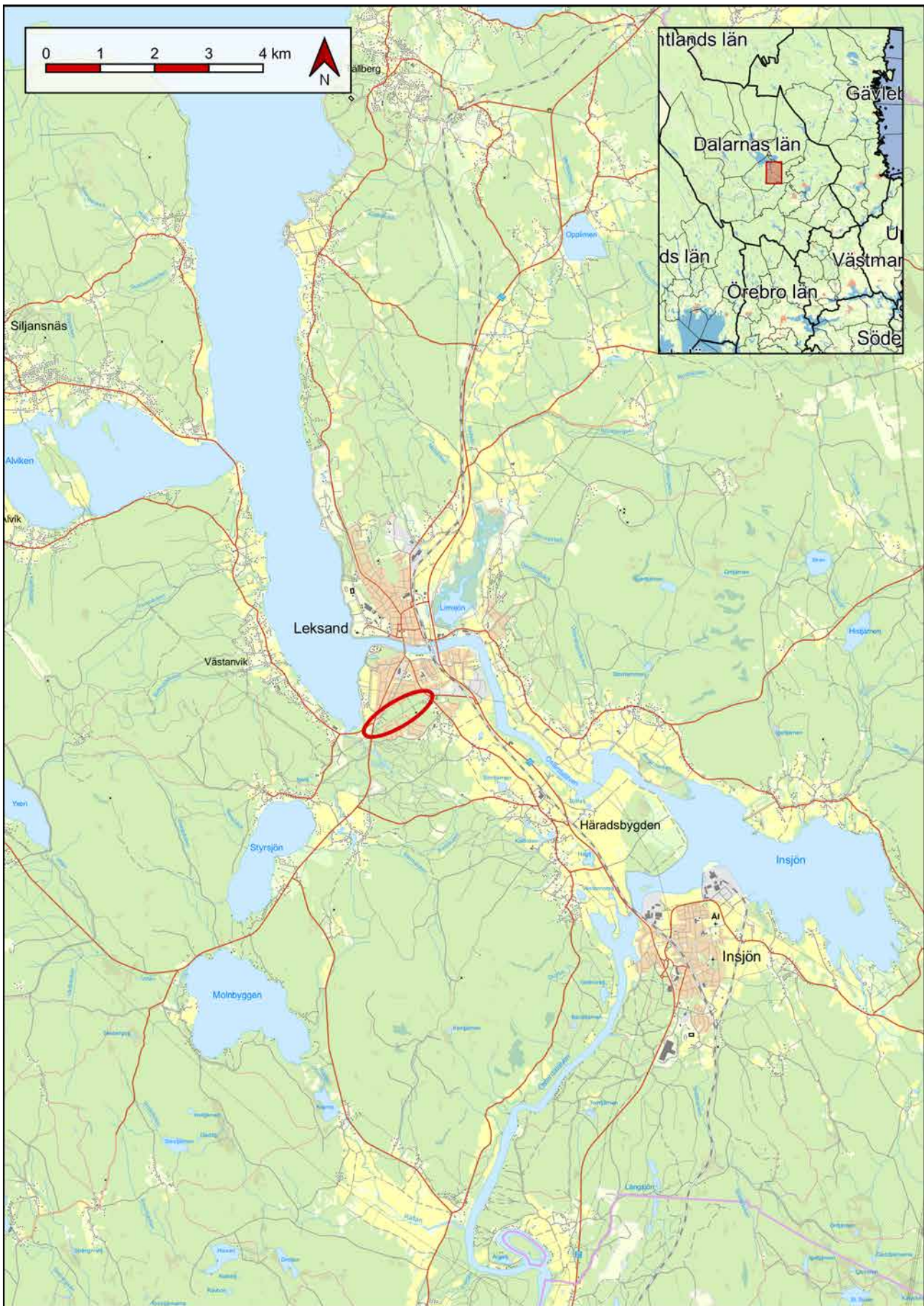
422 42 Hisings Backa

www.piceakulturarv.se

kontakt@piceakulturarv.se

Innehåll

Sammanfattning	5
Inledning	7
Bakgrund och syfte	7
Utredningsområdet	7
Metod	7
Tidigare undersökningar	8
Resultat	8
Arkiv- och kartstudier	8
Inventering	10
Sökschakt	13
Anläggningar	16
Fynd	18
Analysresultat	18
Tolkning	19
Antikvarisk bedömning	19
Förslag på ytterligare åtgärder	21
Utvärdering av undersökningsplanen	21
Källor	22
Bilagor	23
Bilaga 1. Schakttabell	23
Bilaga 2. Anläggningstabell	25
Bilaga 3. Fyndtabell	26
Bilaga 4. Konserveringsrapport	27



Figur 1. Översiktskarta. Utredningsområdet är beläget i södra delen av Leksands tätort, mellan Järnvägen och Insjövägen. Utredningsområdet är markerat med röd cirkel. Baskarta GSD-Terrängkartan © Lantmäteriet.

Sammanfattning

Picea kulturarv har genomfört en arkeologisk utredning inför anläggandet av ny förbindelseväg mellan väg 93 och väg 70, förbi Åkerö, inom fastigheterna Åkerö 19:19, 31:2 med flera i Leksand socken och kommun, Dalarnas län.

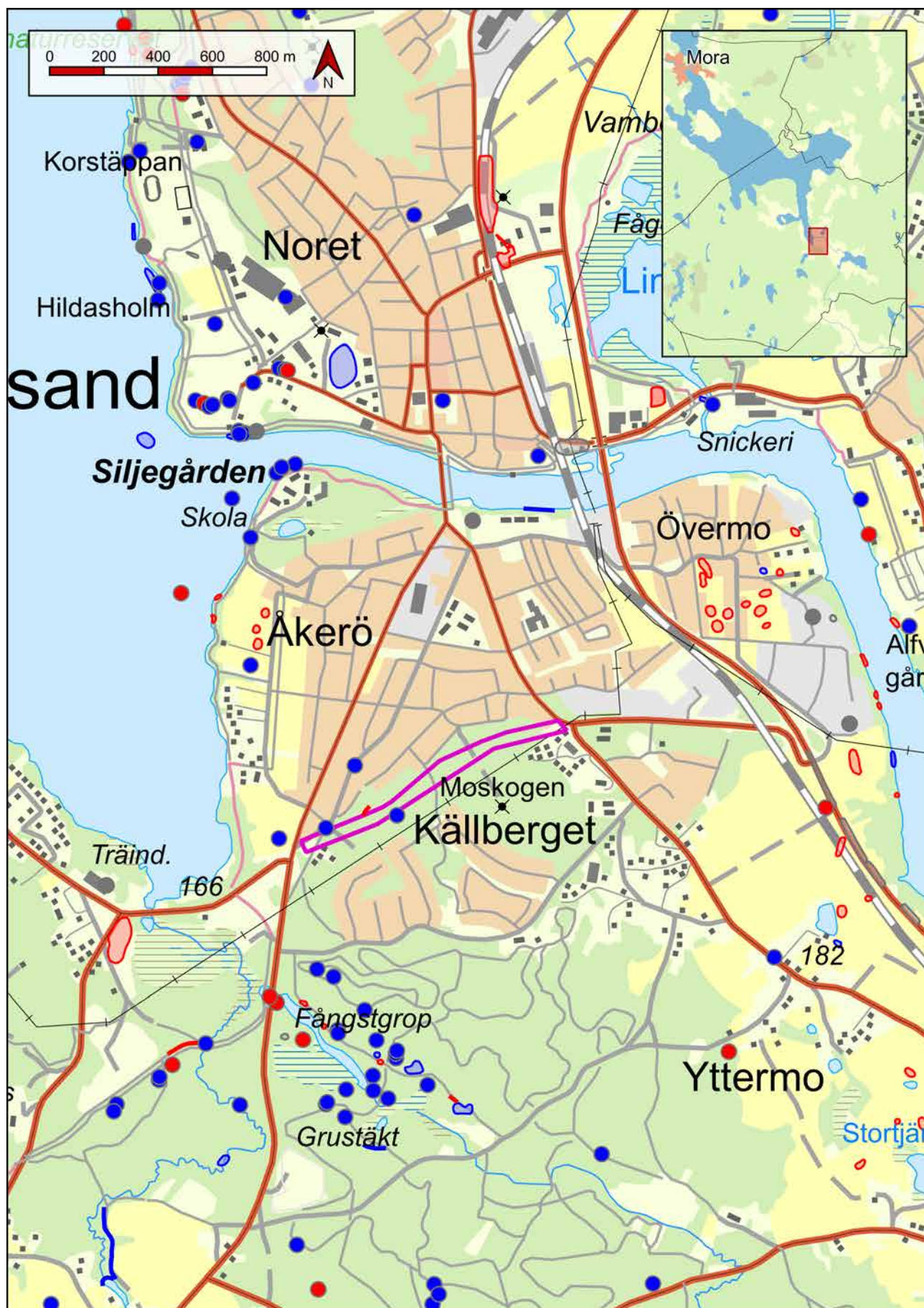
Utredningsområdet omfattar cirka 5 hektar och består till större delen av skogsmark. Fornlämningsbilden i närområdet visar en variation av lämningar efter skogsbruk och järnframställning. Längs sjöarna och vattendragen i närområdet finns spår efter både mesolitiska och neolitiska boplatser, men även en stor mängd lämningar efter förhistorisk och medeltida järnframställning.

Utredningen genomfördes i två steg med inventering och sökschaktning. Fältdarbetet föregicks av kart- och arkivstudier. Kart- och arkivstudierna visade att den västra delen av området har korsats av en mängd olika äldre vägar och har ingått i byn Åkerös inägor.

Vid inventeringen påträffades sammanlagt fyra nya lämningar (Picea 1915:1–4), bestående av en husgrund, en kolningsgrop, en kolbotten och en boplat. Dessutom besöktes fornlämningen L20000:1038/Leksand 615:1 (hålväg) där beskrivningen uppdaterades. I samband med kartstudien och inventeringen utsågs fyra ytor för sökschaktning. Sammanlagt grävdes 25 schakt, i vilka tio fynd hittades. Bland annat hittades ett mynt präglat 1799 och ett flertal fragment av ugnsvägg. Större delen av fynden hittades i den sydvästra delen av utredningsområdet. Under sökschaktningen påträffades även 16 anläggningar, samtliga i den sydvästra delen av utredningsområdet.

Utifrån resultatet bedömdes att det finns en förhistorisk boplat inom den sydvästra delen av utredningsområdet. Förekomsten av fynd och anläggningar pekar på ett relativt intensivt nyttjande av platsen under förhistorisk tid, eller medeltid – aktiviteter som eventuellt hör ihop med bybildningen i Åkerö. Utredningsområdet i övrigt karaktäriseras till stor del av sin roll under historisk tid som ”hemskog” till de omkringliggande byarna; Åkerö, Övermo och Yttermo. Som hemskog har Moskogen utgjort extensivt resursområde genom bland annat utmarksbete och kolframställning.

Picea kulturarv anser att övriga kulturhistoriska lämningar och fornlämningar bör visas stor hänsyn i det fortsatta vägarbetet genom att vägen anpassas så att de inte skadas. Boplatsen 1915:1 ligger just där vägkorridoren möter den redan befintliga korsningen i väst. Om det inte går att förändra vägdragningen krävs vidare antikvariska åtgärder, och en ansökan om ingrepp i fornlämning ska i så fall skickas till Länsstyrelsen.



Figur 2. Utredningsområdet (lila markering) omfattar cirka 5 hektar, till större delen bestående av skogsmark. Moskogen ligger vid Källberget, på södra sidan av tätorten Leksand. Röda och blåa markeringar avser fornlämningar respektive övriga kulturhistoriska lämningar i KMR. Baskarta GSD-Terrängkartan © Lantmäteriet. 6

Inledning

Bakgrund och syfte

Leksand kommun planerar att bygga en ny förbifart söder om Åkerö, som utgör den södra delen av Leksand tätort, figur 1. Den planerade vägsträckningen är tänkt att avlasta Åkerörondellen på trafik och leda trafiken mellan Järnavägen i öst till Insjövägen i väst och vidare till Riksväg 70.

Länsstyrelsen Dalarna har 19:e juni 2019 fattat beslut om arkeologisk utredning enligt 2 kap 11 § Kulturmiljölagen och att Picea kultur- och naturvård ska utföra den arkeologiska utredningen.

Utredningen ska fastställa om fornlämningar finns inom väggkorridoren och ge Länsstyrelsen beslutsunderlag inför fortsatta åtgärder. Resultatet ska kunna användas som planeringsunderlag av Leksands kommun.

Utredningsområdet

Utredningsområdet ligger direkt söder om Åkerö, som utgör den södra delen av Leksands tätort, och består av ett skogsområde kallat Moskogen, figur 2. Området är bevuxet med barrskog, ytan är lätt kuperad och ligger mellan 180-205 meter över havet. Direkt söder om utredningsområdet ligger Källberget, vilket höjer sig cirka 225 meter över havet, ett av de högre bergen i anslutning till tätorten Leksand.

Utredningsområdet består av väggkorridoren som är cirka 1 km lång och 50 meter bred och omfattar en yta av cirka 5,3 hektar, och löper från Järnavägen i väst till Insjövägen i öst. Moskogen är ett välanvänt lokalt rekreativt område, genom skogsområdet går idag en mängd olika stigar som förbinder de kringliggande bostadsområdena. Den sydvästra delen av området övergår i flackare jordbruksmark som sluttar ner mot Siljan, som ligger 275 meter åt öster. Den här delen av utredningsområdet består framförallt av sand eller siltiga jordlager medan den östra halvan av utredningsområdet består av blockig moränmark.

Fornlämningsbilden i den här delen av Dalarna präglas av en stor mängd blästbruks- och järnframställningsplatser intill Siljans och Österdalälvens stränder, samt skogsbrukslämningar såsom kolbottnar och kolningsgropar. Det finns även ett flertal kända stenåldersboplatser i landskapet intill Siljan och Limsjön. Skogsmarken har alltid varit en viktig del av ekonomin. Skogen har utgjort en viktig resurs som betesmark, för jakt, fångst, bärplockning, för att få träråvara till hus, byggnader, hägnader och redskap, men skogen har också nyttjats för brännved och för att framställa andra produkter.

Många utav de registrerade fornlämningarna i närområdet kan kopplas till järn- och kolframställning, exempelvis: Järnframställningsplatser (L2000:944, 2128, 403), boplatser/fyndplatser för slagg mm. (L1998:6843 och L2000:1726) och olika kolningsanläggningar (L2000:1496, 1420, 958, 1039).

De registrerade lämningarna i närområdet karaktäriseras också av byarna Åkerös och Övermos historia, exempelvis: By-/gårdstomter i Åkerö och Övermo (L2000:1440–1442, L2000:1042–1045) samt diverse vägmärken (L2000:548, 600 och 601).

Inom utredningsområdet finns inga sedan tidigare kända fornlämningar. Strax intill utredningsområdet finns en hålväg (L2000:1038), en kolbotten efter liggmila (L2000:1039) och en vägvisarsten (L2000:601). Väster om väggkorridoren finns fyndplatsen för slagg från blästerugn (L1998:6843).

Metod

Inför arbetet utfördes en översiktligt kart- och arkivstudie. Historiska kartor från Lantmäteriets arkiv gick igenom (Lantmäteriet 2019). Vidare gjordes en kortfattad analys av ortnamnen, fornlämningsbild och jordartskarta för att söka efter indikationer att det finns okända fornlämningar i området. Områdets kulturhistoria beskrevs vidare så att utredningen även kan användas som underlag för miljöprövningen av vägen.

Hela utredningsområdet inventerades efter ovan mark synliga fornlämningar och övriga kulturhistoriska lämningar. Inventeringen utfördes av två personer under en dag. Hela utredningskorridoren gick över i 10–20 meter breda slag, täckningsgraden var 100%. Påträffade lämningar fotograferades, mättes in med GPS och beskrevs enligt Riksantikvarieämbetets praxis. Under inventeringen bedömdes områden möjliga för att hitta under mark dolda fornlämningar såsom blästbruksplatser och boplatser, där det bedömdes nödvändigt att gräva sökschakt med grävmaskin. Ytorna ritades in på karta, förmedlades till Leksand kommun som under slutet av sommaren löste marktillträde.

Med utgångspunkt i inventeringen genomfördes ett andra steg i utredningen. Med grävmaskin togs schakt upp för att söka efter fynd och anläggningar. Lagren grävdes successivt igenom och rensades för hand i syfte att identifiera fynd och anläggningar. Schakt och anläggningar mättes in med RTK-GPS, fotograferades och beskrevs.

Tidigare undersökningar

Inga tidigare undersökningar har genomförts inom utredningsområdet.

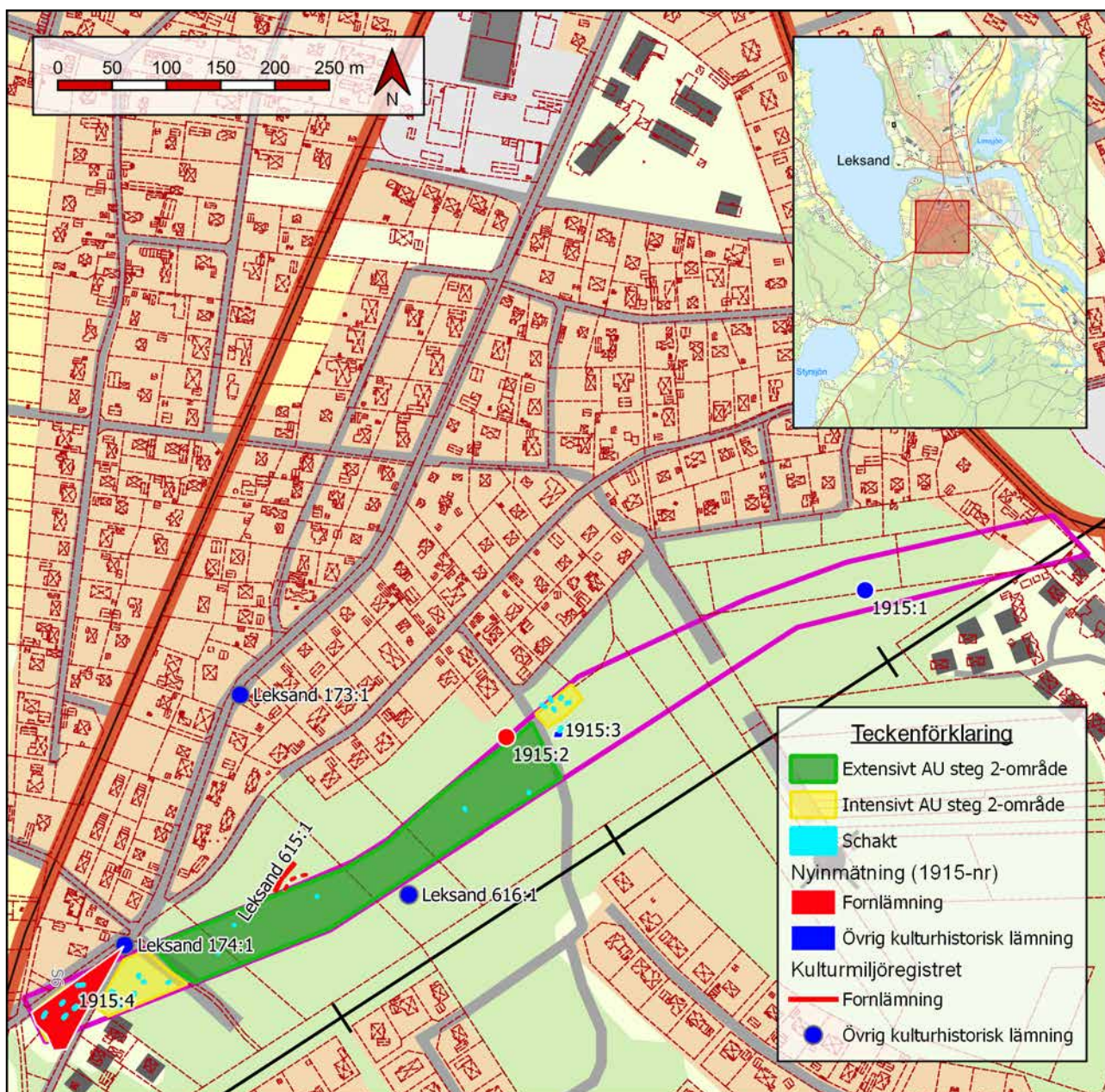
Resultat

Inför fältarbetet genomfördes kart- och arkivstudier för att få en överblick över områdets kulturhistoriska karaktär. Fältarbetet startade med en inventering 23–24 juli 2019 vilken följdes upp med sökschaktning 19–20 september. Under inventeringen mättes tre nya lämningar in och positionen samt beskrivningen av en tidigare känd fornlämning uppdaterades. Under sökschaktningen påträffades en fornlämning i form av boplatser. Inmätta schakt och anläggningar, tillsammans med fynd, redovisas i bilagorna 1–3. En översikt av resultatet visas i figur 3.

Arkiv- och kartstudier

Det historiska kartmaterialet visar att det aktuella området till stor del består av hemskog till byarna Åkerö, Övermo och Yttermo. En stor del av utredningskorridoren går över höjdområdet kring Källbergets norra och västra sida. Detta är en betydligt mer kuperad och blockig terräng än de omgivande partierna som sträcker sig ner mot Siljan och Österdalälven. Hemskogen har legat i anslutning till de omgivande byarnas inägor. Den sydvästra delen av utredningsområdet sträcker sig in i Åkerös historiska inägor. Ungefär mitt i korridoren har även en mindre jordbruksfastighet anslutit ifrån norr. Av skifteskartan från 1825 (Lantmäterimyndigheternas arkiv 20-LEJ-70) framgår att ett stort antal vägar mötts i södra Åkerö, direkt norr om utredningskorridoren. Flera av dessa vägar finns fortfarande som gator och/eller stigar inom områdets västra del.

Mellan Järnavägen, Gamla Siljansnäs-vägen och Rotgårdsgattu, i utredningsområdets sydvästra del, visar storskifteskartan från 1825 (figur 4) ett stycke åkermark. Vägarna har samma sträckning som idag, och mellan dem ligger ägan 331, en ”åkertäppa” eller ett ”åkergräde” som delas mellan ägarna Na och Y; Soldaten Eric Ersson Liten och ”Nisses” Anders Andersson.



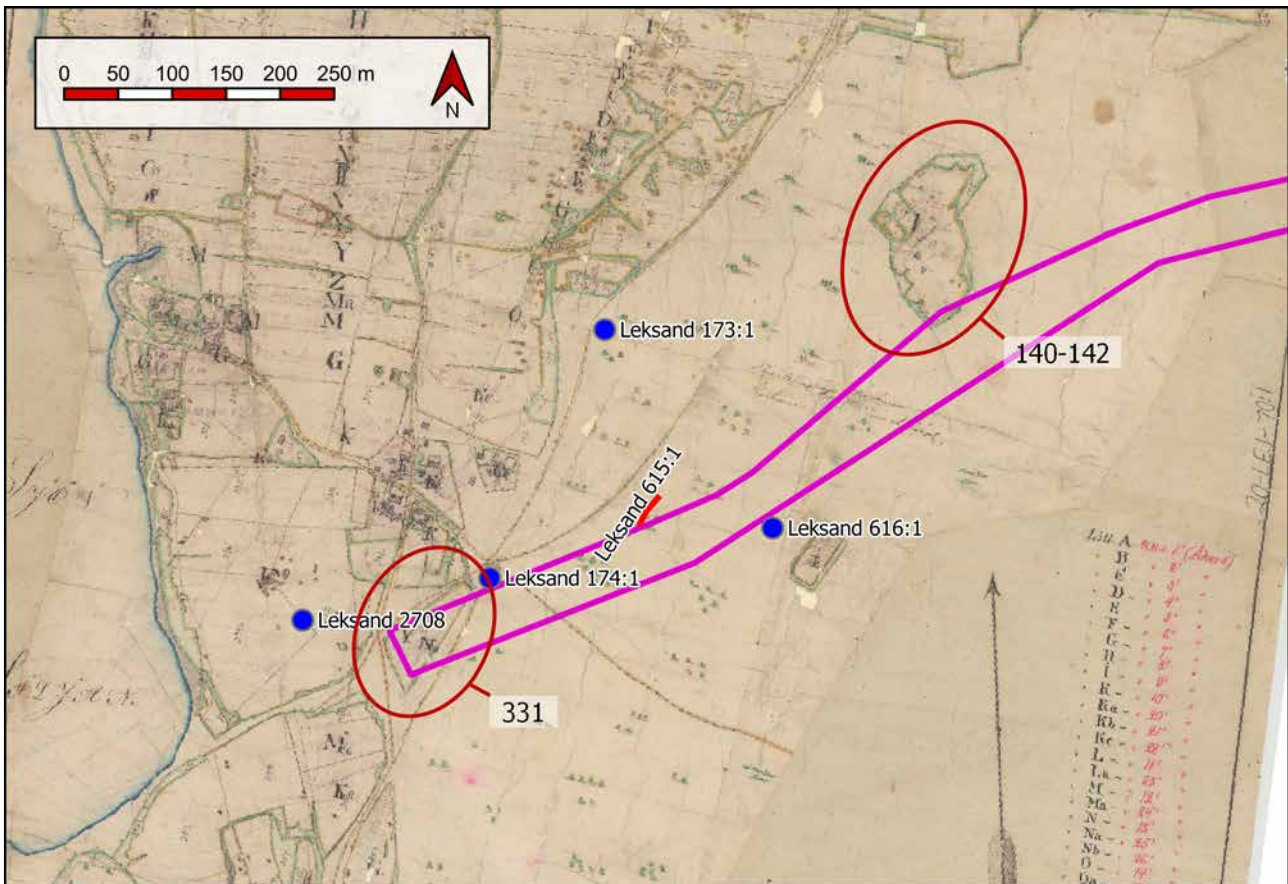
Figur 3. Översikt av utredningsresultatet. 25 schakt grävdes och fyra nya lämningar mättes in (1915:1–4). Baskarta GSD-Terrängkartan © Lantmäteriet.

Ungefär vid utredningskorridorens mitt ligger en liten samling inägor (140–142), precis i den norra kanten av utredningsområdet. I 1825 års storskiftesprotokoll kallas detta ”Eric Hans gårde” och tillhör I: ”Majs” Olof Persson, figur 4.

På ortofotot från 1959 är ytan närmast Järnavägen fortfarande öppen och eventuellt fortfarande brukad som åker. Däremot visar ett något senare ortofoto från 1973 att platsen

brukas till timmerupplag eller liknande. Enligt muntlig uppgift från en besökare vid utredningen byggdes vid den tiden timmerhus här.

Ägorna intill utredningskorridorens mitt är vid 1959 bebyggda med ett tiotal hus, men delen närmast och inom utredningskorridoren har lämnats obrukad och obebyggd. Ytan är helt övervuxen på ortofotot från 1973.



Figur 4. Utsnitt ur Lantmäterimyndigheternas arkiv, akt 20-LEJ-70, från storskifte av byn Åkerös in-
 ägor, färdigställt 1825. Utredningsområdet och tidigare kända lämningar är markerade. De röda cirk-
 larna markerar äldre odlingsmark inom utredningsområdet.

Inventering

Generellt möttes under utredningen goda för-
 hållanden för inventering, i uppvuxen tallskog.
 Bitvis innebar dock tät växtlighet, körspår och
 sommargrönskan att inventeringen blev svåra-
 re i vissa delar. Bland de tre nyregistrerade läm-
 ningarna finns två övriga kulturhistoriska läm-
 ningar bestående av en husgrund (historisk tid,
 jordkällare, Picea 1915:1), en kolbotten (Picea
 1915:3) och en fornlämning bestående av en
 kolningsgrop (Picea 1915:2). Sedan tidigare
 fanns en fornlämning i form av en hålväg regist-
 rerad intill utredningskorridoren (L2000:1038/
 Leksand 615:1). Denna mättes in på nytt, den
 nya positionen tangerar utredningskorrido-
 rens norra kant. Utöver detta besöktes platsen
 för en kolbotten (L2000:1039/Leksand 616:1),
 vilken inte kunde återfinnas, samt en vägvisar-
 sten (L2000:601/Leksand 174:1) utanför utred-
 ningsområdet.

Husgrunden Picea 1915:1 bedöms som en rest
 efter en jordkällare och ligger i utredningskorri-
 dorens östra del. Lämningen är 6,5 meter lång
 (nord-sydlig riktning), 6 meter bred och 0,4
 meter hög. Husgrunden består av en nedgräv-
 ning med omgivande vall av jord och natursten.
 Själva gropen är 4 meter lång, 2 meter bred
 och 0,6 meter djup. Antydning till ingång finns i
 vallens norra sida. I vallen och gropen observe-
 rades taktegel, taknåver och enstaka bitar bygg-
 nadsvirke, figur 5.

Kolningsgropen Picea 1915:2 påträffades
 ungefär mitt i utredningsområdet. Lämningen
 är rund, med en diameter på 5 meter, figur 6.
 Kolningsgropens kanter utgörs av en 0,2 meter
 hög vall. Innanför denna finns en grop som är
 2 meter bred och 0,4 meter djup. Kol och sot
 observerades vid provstickning i både gropen
 och den omgivande vallen.



Figur 5. Foto på husgrunden 1915:1 vilken syns som en fördjupning i mitten av bilden. Fotoriktning mot öst.



Figur 6. Foto på kolningsgropen 1915:2. Kolningsgropen är svår att observera i grönskan, men kan anas som en grop under måttstocken. Fotoriktning mot söder.



Figur 7. Daniel Gunnarsson står på kolbotten 1915:3. Kolbotten kan anas som en något förhöjd plattform mellan träden, omgärdad av ett grunt dike. Fotoriktning mot söder.

Kolbotten Picea 1915:3 ligger även den mitt i utredningsområdet. Denna utgörs av en oregelbunden, cirka 8 meter lång och cirka 7 meter bred, svag upphöjning, ställvis omgiven av rester efter ett grunt dike, figur 7. Lämningen är påverkad av skogsbruket och en stig samt är kraftigt övervuxen, och var till en början något svårbedömd. Vid den senare sökschaktningen framträdde rikligt med kol.

Den sedan tidigare registrerade hålvägen L2000:1038/Leksand 615:1 ligger i en nordvästsluttning i områdets västra del och angränsar till korridorens norra kant. Totalt är hålvägen 26 meter lång. Den sträcker sig i nordostlig-sydvästlig riktning, för att i sin västra del kröka mot söder. Hålvägen är ungefär 2,5 meter bred och 0,6 meter djup. Den

tidigare positionen i Kulturmiljöregistret var cirka 10 meter fel, och hålvägen mättes in på nytt med GPS, figur 8.

Utöver dessa lämningar observerades ett tiotal gropar och mindre täkter på flera olika platser inom utredningskorridoren. Täkterna framstod som mindre sandtäkter eller platser där små mängder sten brutits. Samtliga platser visade tecken på att vara relativt sentida, med tydliga borrhål i stenblocken och skarpa, ej helt övervuxna kanter i groparna. I en av groparna hittades även plastskräp under ett tjockt lager förna.



Figur 8. Foto på halvvägen L2000:1038/Leksand 615:1. I botten på halvvägen syns brunare mossor, kottar och rester av gallrade träd. Fotot är tagit i halvvägens sydvästriktning.

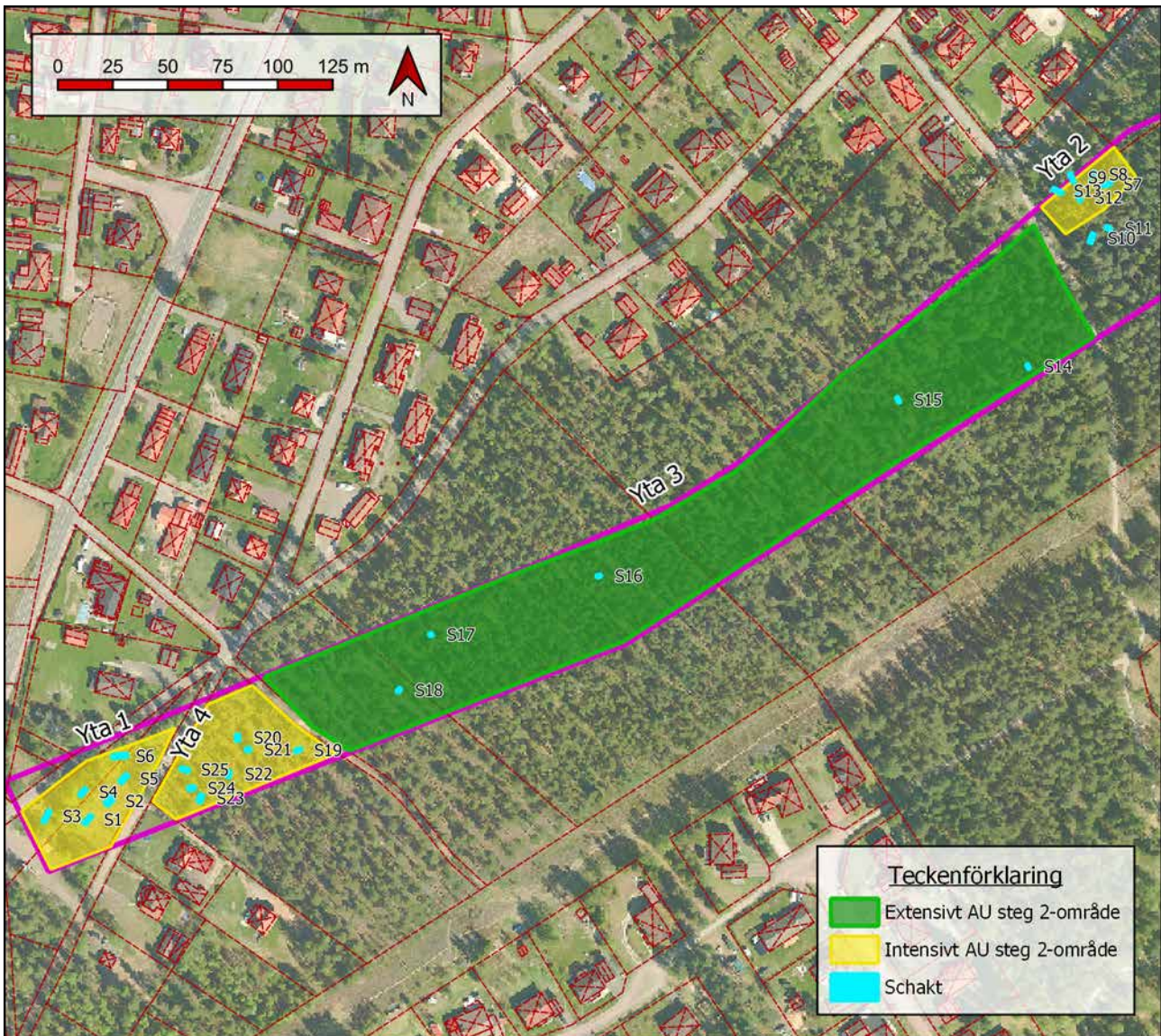
Sökschakt

Under sökschaktningen 19–20:e september grävdes sammanlagt 25 schakt, figur 9 och bilaga 1. Schakten togs upp på fyra olika ytor som bedömdes som lämpliga under inventerings-skedet, vilka benämns som yta 1–4 nedan. Dessa bestod framförallt av före detta åkermarker. En större yta med skogsmark i utredningsområdets sydvästra hälft pekades ut för glesare sökschaktning. Den östra delen av korridoren var kraftigt blockig och bedömdes inte som intressant för sökschaktning. Schakten grävdes i regel 1,5 meter breda och 2 till 6 meter långa.

Schakten 1–7 grävdes på en flack yta (1) med gles björkskog, som tidigare utgjort åkermark. Ytan var belägen mellan Gamla Siljansnäs vägen och Rotgårdsgatu i utredningsområdets sydvästra del, figur 10. I schakten

påträffades genomgående cirka 25 cm matjord. I matjorden hittades fragment av glas, porslin, keramik mm. En stor del av materialet bedömdes som relativt sentida, medan annat tillvaratogs (se Fynd). Värt att nämna redan här är att det i schakt 2 påträffades en tydligt bearbetad sten samt ett mynt. Under matjorden framträdde anläggningar på ett flertal ställen. I flera av schakten påträffades enstaka mindre stolphål och rännor, tillsammans med andra otydliga och eventuellt sönderplöjda anläggningar. I schakt 1 framträdde en ränna kantad av flera stolphål.

Schakten 8–13 upptogs på en yta (2) i utredningsområdets mitt som numera är skogbeväxt men som tidigare utgjort åkermark. Matjorden var här cirka 20 cm tjock, i vilken påträffades relativt moderna fynd,



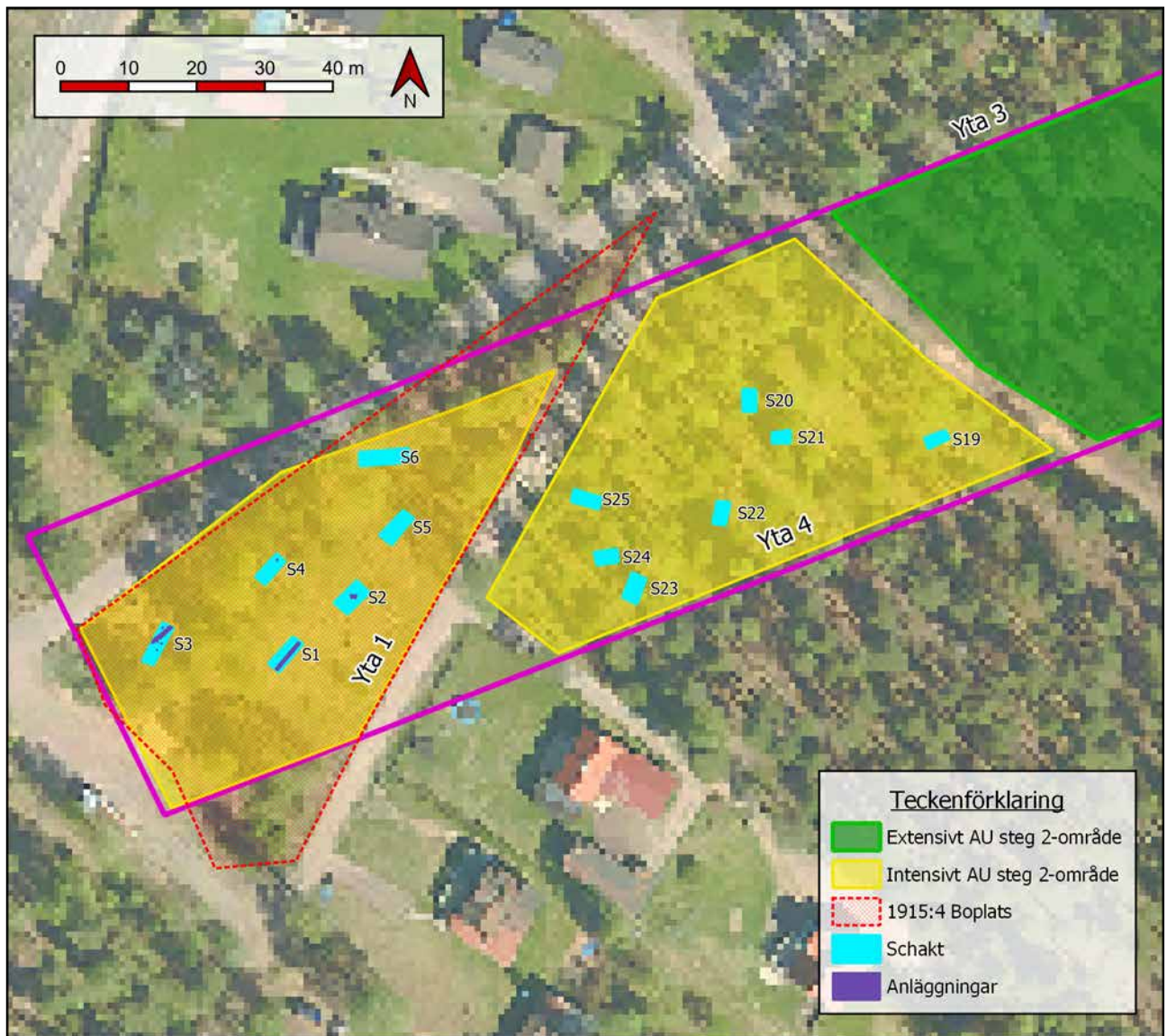
Figur 9. Översikt över sökschakten som togs upp och mättes in under utredningen.

såsom spikar, glas och porslin men även en bit slagg hittades. Inga anläggningar framkom. Schakten 10 och 11 förlades i övergången till skogsmark, här saknades matjord helt under den tunna förnan. I södra delen av schakt 10 påträffades rikligt med kol nära markytan, vilket bidrog till att avgränsa och konstatera den kolbotten (Picea 1915:3) som upptäcktes under inventeringsskedet.

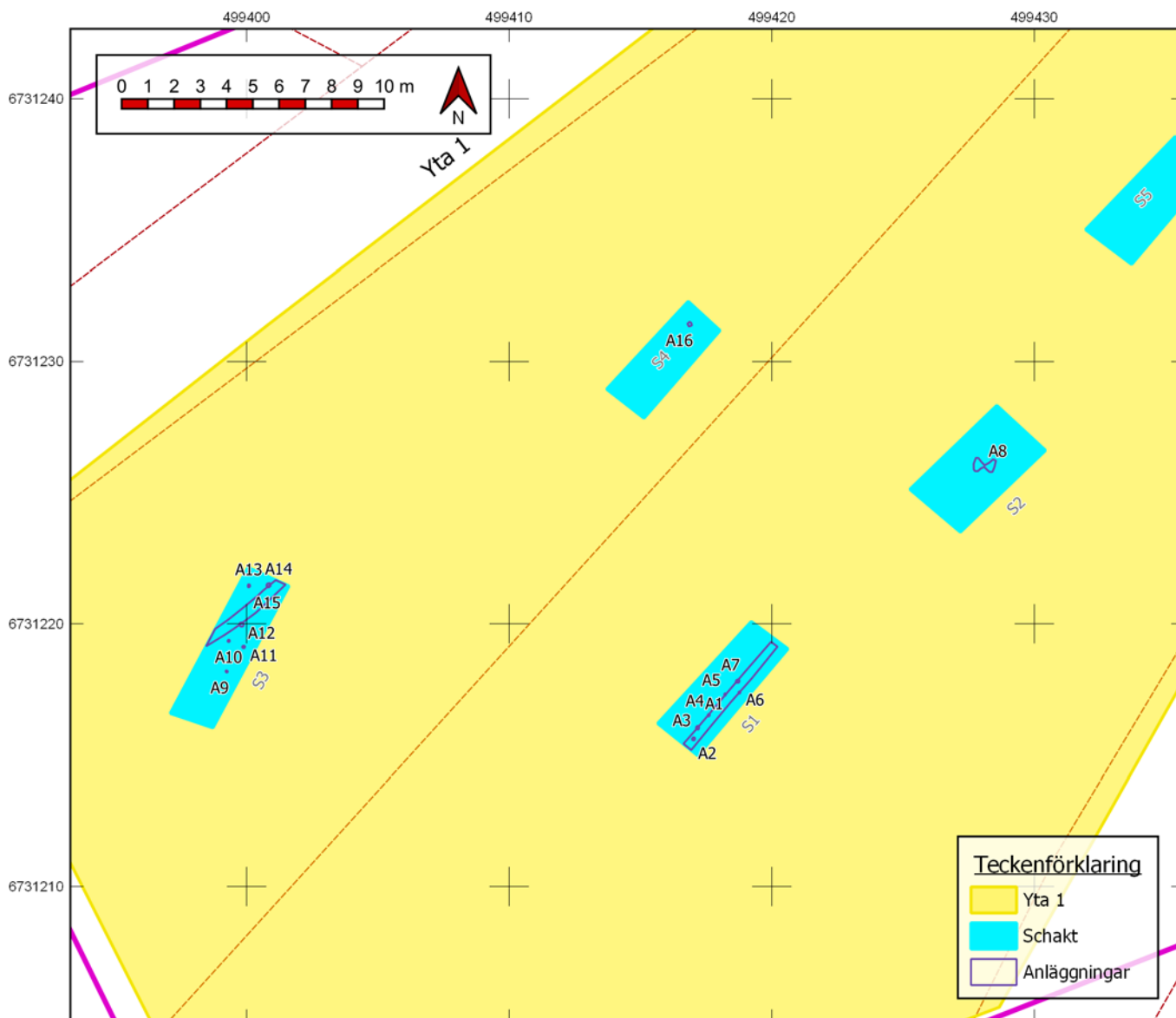
I skogsmarken (yta 3) grävdes fem schakt, nummer 14–18. I dessa upptäcktes genomgående ostörda podsolprofiler med cirka 5 cm förna och mår ovanpå 2–5 cm blekjord och

därunder rostjord i sand. Samtliga schakt grävdes cirka 15 cm djupa, ner under blekjorden, varken fynd eller anläggningar framkom.

Schakten 19–25 upptogs på en yta (4) som utgör övergången mellan skogsmark och den tidigare åkermarken i utredningsområdets sydvästra del. Här påträffades i de flesta schakt ett tunt matjordslager (5–10 cm). Matjorden var i allmänhet mer framträdande i de västligare schakten (nummer 23–25), och saknades helt i flera av de andra. Förutom enstaka eventuella plogspår påträffades inga fynd eller anläggningar.



Figur 10. Detaljkarta över yta 1 och 4, med grävda schakt, påträffade anläggningar och ytan som bedömdes som boplats.



Figur 11. Detaljkartan över påträffade anläggningar. Samtliga fanns inom yta 1 i utredningsområdets sydvästliga del.

Anläggningar

Under sökschaktningen mättes det in 16 anläggningar, bilaga 2. Samtliga anläggningar påträffades i de schakt som grävdes inom yta 1, mellan Gamla Siljansnävägen och Rotgårds-gattu, figur 11.

I schakt 1 framträdde en ränna (A1) omgiven av flera stolphål (A2-7), figur 12. Rännan löpte hela schaktets längd, cirka 5 meter. Rännan snittades i den nordöstra änden och det visade sig att den var cirka 25 cm bred och 10 cm djup med rund botten. Fyllningen bestod av mörkare sand blandat med enstaka

kolbitar. Även ett utav stolphålen (A2) snittades, figur 13. Stolphålet var 15 cm i diameter där det framträdde cirka 0,3 m under markytan. Profilen var tydligt avsmalnande och slutade i en osymmetrisk spets, cirka 30 cm djup. Fyllningen bestod av mörkbrun sand med enstaka kolbitar. Anläggningarna bedöms vara spåren efter en byggnadskonstruktion, där rännan utgör en väggränna, som stöts upp av mindre stolpar.

I schakt 2 framträdde en timglasformad kolfläck (A8) under matjordslagret, cirka 0,3 m under markytan. I ytan av anläggningen



Figur 12. Foto på schakt 1, taget mot nordost. På högra sidan och i schaktets riktning syns A1 som en mörk rand. På var sida om denna syns mörka fläckar, A2–7.

Figur 13 (infällt). Foto på framgrävd profil, A2. Stolphålet slutar i en osymmetriskt tillhuggen spets, cirka 60 cm under dagens markyta.

hittades flera bitar keramik/bränd lera vilka bedömdes som rester efter en ugnsvägg. Anläggningen hade inte någon tydlig form men innehöll mörkbrun sand med kol/sot. Det är möjligt att anläggningen skadats vid plöjning eller att den utgör en rest efter något som rivits, eventuellt en rest av blästerugn. Alternativt skulle formen kunna antyda någon form av bälögppning, med en smal luftkanal in till själva ugnskammaren.

Fynd

Eftersom arbetet som utförts är en arkeologisk utredning har utgångspunkten varit att ha en restriktiv hållning när det kommer till tillvaratagandet av fynd. Enstaka fynd har dock tagits tillvara för vidare analys och stöd i bedömningen av eventuella fornlämningars utbredning, bilaga 3.

Större delen av fynden påträffats i matjordslagren på de tidigare åkerytorna (yta 1 och 2). Därför saknar dessa exakt kontext, men kan ändå ge indikationer på olika aktiviteter som skett vid olika tider på respektive plats. Generellt påträffades i matjorden på dessa ytor porslin, järnfragment/spikar, rödgods och glas. Dessa bedömdes som relativt sentida och återdeponerades i schakten.

I schakt 1 och 2 (yta 1) påträffades flera fragment av ugnsväggar i övergången mellan matjord och undergrund/anläggningar; ler/keramikbitar med en sintrad sida. En av dessa (fynd 8) är ett något större fragment av keramik (4,6×2,8×2,5 cm), vilken hade utsatts för mycket hög värme och helt genomsintrats. Fynden indikerar förekomst av förhistorisk och/eller medeltida järnframställning på platsen.

I schakt 2 hittades även ett mynt (fynd 2), en bearbetad sten (fynd 5) samt ett par brända ben (fynd 6).

På myntets åtsida står ”¼ Skilling 1799”. På frånsidan står ”R.ST.R.G^s CONTORS POLLET” med en linjerad glob med tre kungliga kronor i mitten, figur 14. Texten betyder Rikens Ständers Riksgäldskontor Pollet,

och myntet är en så kallad riksgäldspollett. Riksgäldspolletterna var en typ av nödmynt, med valörerna ½ eller ¼ skilling, och präglades mellan 1799–1802 i Avesta (Kungliga Myntkabinettet 2019). Riksgäldspolletterna präglades för att det rådde stor brist på kontanter, det fanns helt enkelt inte tillräckligt med växelmünt. Skillingmynten kom sedan att bli ordinarie mynt och fanns kvar fram till mitten av 1800-talet. Myntet har konserverats av Studio Västsvensk Konservering, bilaga 4.



Figur 14. Riksgäldspolletten, F2, åtsida. Enligt konserveringsrapporten (bilaga 4) är myntet relativt lite korroderat, särskilt på de mörkare partierna.

Den bearbetade stenen har en tydligt slipad, rund och konvex kant med inristade räfflor och dekor på ena sidan. Eventuellt kan detta vara en del av en malsten alternativt en slipsten. Krökningen på kanten visar att stenen inte kan ha varit särskilt stor, mellan 17–20 cm i diameter.

I schakt 7, påträffades en bit slagg, eventuellt en del av en slaggsten (fynd 10).

Analysresultat

Inga analyser gjordes inom ramen för utredningen.

Tolkning

Utredningsområdet bär tydliga spår av det historiska nyttjandet av området. De högre och mer kuperade partierna som dominerar utredningsområdet beskrivs som utmarker i 1800-talets skifteskartor. Även i fält konstaterades att området präglats av bruk och aktiviteter som hör utmarker till. Kolningsgropen (Picea 1915:2), kolbotten (Picea 1915:3) och hålvägen (L2000:1038) är lämningar som direkt antyder detta. Utifrån kartor- och arkivmaterial liksom inmätta lämningar kan området generellt beskrivas som ett extensivt resursområde till byarna Åkerö, Yttermo och Övermo.

Ytorna med före detta åkermark utgör tidigare inägomark. De nu skog-/trädbeväxta ytorna utgör en äldre rest efter tidigare åkermark efter att bostadsområdena i södra Åkerö byggts. Under sökschaktningen framkom rikligt med anläggningar inom yta 1 vilka visar på ett mer intensivt nyttjande. Idag kan platsen uppfattas som något avskild och frånkopplad åkrarna och bebyggelsen kring Åkerö tack vare trafiken på Järnavägen och växtligheten som skärmar av siktlinjerna. Av arkivmaterial och observationer i fält framgår det tydligt att ytan ingår i det området som brukats intensivt kring Åkerö under historisk (och eventuellt även förhistorisk) tid.

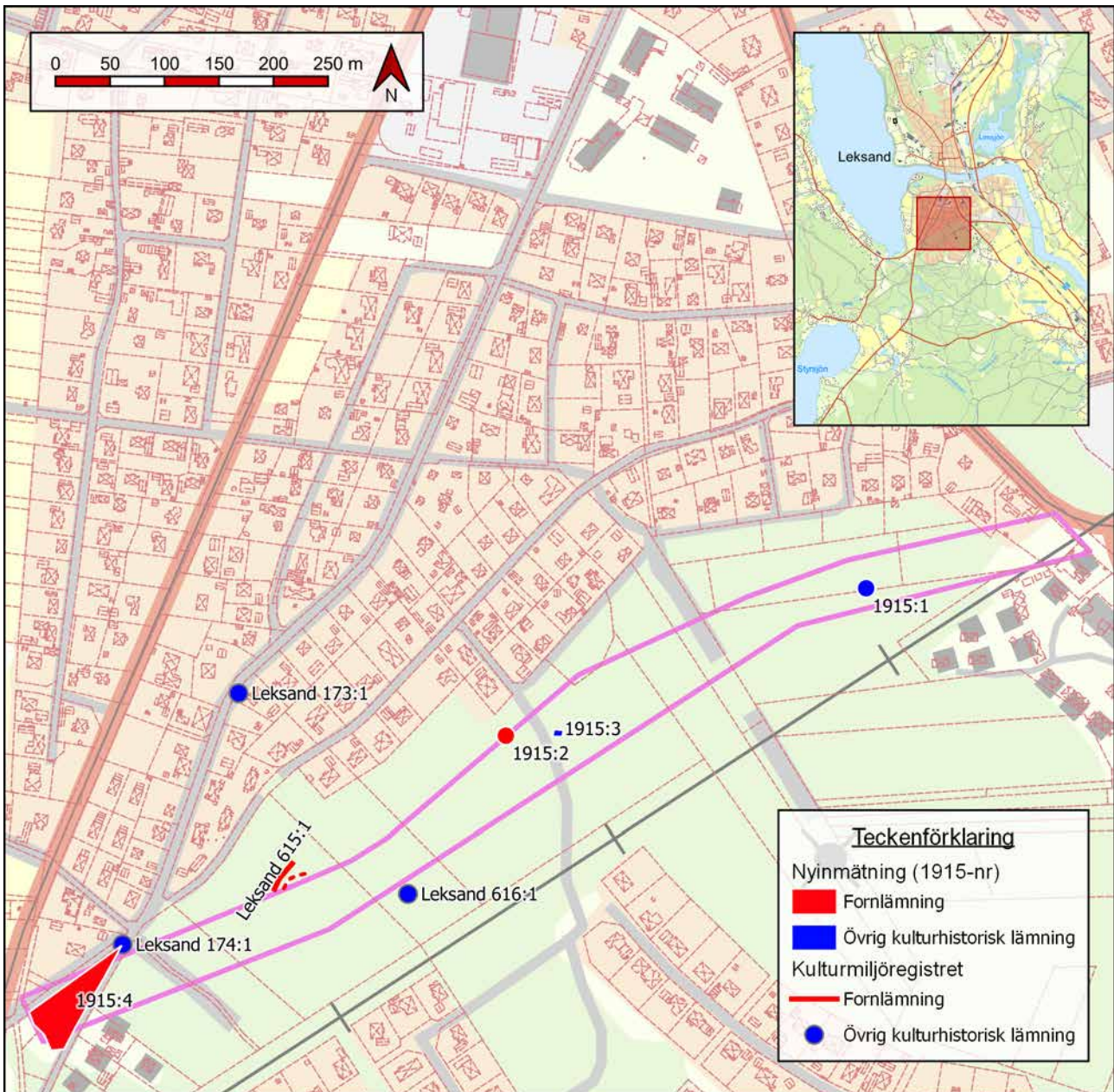
Anläggningarna som påträffades inom yta 1 har tydliga drag av yngre järnålder. Anläggningarna i schakt 1 bedöms som resterna efter en byggnadskonstruktion. Utifrån anläggningar och fyndmaterialet bör lämningarna bedömas som boplats. Förutom det mer moderna fyndmaterialet, liksom det historiska myntet, påträffades flera fynd av förhistorisk karaktär. Bland annat delar av ugnsväggarna antyder att det kan finnas rester efter järnframställning inom området. Närheten till vägkorsningen Rotgårdsgattu-Gamla Siljansnäsavägen är ur detta perspektiv mycket intressant. Vägkorsningen finns utritad på skifteskartan från 1825. Förutom de nämnda gatorna ansluter

flera mindre stigar/vägar till korsningen. Troligen har vägkorsningen mycket gamla anor som troligen sträcker sig tillbaka till yngre järnålder. Fyndplatsen L1998:6843 stärker den bilden, och de nu framkomna boplatsslämningarna visar att platsen eventuellt kan ha haft en viss betydelse. Utifrån framkomna anläggningar och fynd bedöms hela yta 1 som boplats med antikvariska statusen fornlämning (Picea 1915:4). Fornlämningen har inte avgränsats genom schakten i och med att fynd/anläggningar framkom i samtliga grävnheter. Istället har boplatssytan avgränsats utifrån befintlig bebyggelse: Gatorna Gamla Siljansnäsavägen i norr, Rotgårdsgattu i söder/öster samt en grusplan i väster.

I viss mån visar den före detta åkermarken vid yta 2 liknande kulturprägel. I detta fall är det dock troligt att det intensiva brukandet har inletts betydligt senare och begränsats till vanliga jordbruksaktiviteter. Yta 2 ligger utanför, men i direkt anslutning till de inägor som visas på skifteskartorna från det tidiga 1800-talet (Lantmäterimyndigheternas arkiv, akt 20-LEJ-70 och 20-LEJ-229A). Detta, tillsammans med det tunnare matjordslagret och förekomsten av relativt sentida material, indikerar att platsen skulle kunna vara en nyodling som tillkommit efter 1825.

Antikvarisk bedömning

Under utredningen mättes fyra nya lämningar in. Två av dessa bedöms av Picea Kulturarv som fornlämningar, kolningsgrop Picea 1915:2 och boplats Picea 1915:4. Husgrunden efter jordkällaren Picea 1915:1 och kolbotten Picea 1915:3 bedöms som övriga kulturhistoriska lämningar. Den sedan tidigare kända hålvägen L2000:1038/Leksand 615:1 mättes in på nytt och bedöms som fornlämning, medan kolbotten L2000:1039/Leksand 616:1 ej återfanns. Vilka lämningar som är fornlämningar framgår även av figur 15.



Figur 15. Resultatkarta som visar lämningarnas antikvariska bedömning. Blå markering avser övriga kulturhistoriska lämningar. Hänsyn bör tas, men dessa saknar skydd genom kulturmiljölagen. Röd markering avser fornlämningar.

Förslag på ytterligare åtgärder

Fornlämningarna och de övriga kulturhistoriska lämningarna behöver hanteras i det vidare arbetet med Moskogsvägen. Samtliga lämningar bör undvikas i så stor utsträckning som möjligt. Avseende påverkan på lämningarna Picea 1915:2–3 samt hålvägen L2000:1038 bör påverkan på dessa kunna undvikas helt om hänsyn tas till dem under den fortsatta planeringen. Under byggtiden bör dessa märkas ut i fält och eventuellt skyddas med fysiskt skydd. För bopplatsen Picea 1915:4 bör vidare antikvariska åtgärder företas för att avgränsa och ta reda på fornlämningens art och omfattning.

Fornlämningar är skyddade enligt 2 kap. i Kulturmiljölagen (KML) och övriga kulturhistoriska lämningar även genom miljöbalkens generella hänsynsregler, där stor vikt läggs vid hänsyn till kulturlämningar och kulturmiljöer.

För fornlämningar gäller att de förutom själva lämningen även omges av ett så kallat fornlämningsområde. Fornlämningsområdet utgörs av ett så stort område på marken som behövs för att bevara fornlämningen och ge den tillräckligt utrymme med hänsyn till dess art och betydelse. Fornlämningsområdets storlek avgörs av länsstyrelsen från fall till fall.

Ansökan om ingrepp i fornlämningar lämnas till länsstyrelsen, vilka är de som avgör vilka antikvariska åtgärder som krävs.

Utvärdering av undersökningsplanen

Syftet med den arkeologiska utredningen var att ta reda på om fornlämningar berörs av den planerade vägen och att nyupptäckta fornlämningar preliminärt skulle avgränsas. Resultatet skulle kunna användas av Länsstyrelsen och kommunen för fortsatt planering, tillståndsprövning och utgöra ett underlag inför eventuella kommande arkeologiska åtgärder. Picea kulturarv gör bedömningen att syftet med utredningen har uppnåtts. Kostnader utöver undersökningsplanen tillkom i och med att konservering av myntet blev aktuellt, samt blev resekostnaderna högre än beräknat, vilket beror på att fältarbetet blev uppdelat på två delar.

Källor

Digitala källor

Kungliga Myntkabinettet 2019 http://www.myntkabinettet.se/fakta/galleri/mynt_1/nyare_tid/gustav_iv_adolf_1/gustav_iv_adolf_skilling_riksgalds

Kartor och arkivmaterial

Rikets allmänna kartverks arkiv	J133-13f6b70	Ekonomiska kartan 1967-68
Lantmäteristyrelsens arkiv	U24-79:1	Åkerö, storskifte på inägor 1826
Lantmåterimyndigheternas arkiv	20-LEJ-229A	Åkerö, delning 1835
Lantmåterimyndigheternas arkiv	20-LEJ-70	Åkerö, storskifte 1826
Lantmåterimyndigheternas arkiv	20-LEJ-227	Övermo, Åbodelning 1835

Bilagor

Bilaga 1. Schakttabell

Schaktnr	Längd (m)	Bredd (m)	Djup (m)	Fynd	Anläggning	Lager (m)	Kommentar
s1	5	1,5	0,3	Ja	Ja	0,25 matjord; därunder ljusbrun sand.	Husräna och stolphål. Keramik, F1. A1-8.
s2	4	2,5	0,3	Ja	Ja	0,25 matjord; därunder ljusbrun sand.	Mynt, rödgods, keramik/ugnsvägg, slipad sten, F2-9. A8.
s3	6	1,5	0,25	Nej	Ja	0,2 matjord; därunder ljusbrun sand.	Recent porslin, keramik mm i matjorden. Ränna och stolphål i norra delen. A9-15.
s4	4,5	1,5	0,25	Nej	Ja	0,2 matjord; därunder ljusbrun sand.	Glas och porslin i matjorden. Eventuellt stolphål i norra hörnet, A16.
s5	5	1,5	0,25	Nej	Nej	0,2 matjord; därunder ljusbrun sand.	I botten antydan till utplöjda anläggningar. Kolsamlingar. Recent glas och porslin i matjorden.
s6	6	1,5	0,3	Nej	Nej	0,25 matjord; därunder ljusbrun sand.	GPS död, position ungefärlig. Lösare jord här.
s7	3	1,5	0,4	Ja	Nej	0,3 matjord; därunder ljusbrun sand.	Spik och tegel, fönsterglas. F10 (slaggbit). En äldre rotbrand syns i schaktet.
s8	3,5	1,5	0,25	Nej	Nej	0,2 matjord; därunder ljusbrun sand.	
s9	4	1,5	0,2	Nej	Nej	0,18 matjord; därunder ljusbrun sand.	Tydligt tunnare matjord än i fg schakt.
s10	4	1,5	0,1	Nej	Nej	0,05-0,08 förna och mår; 0,05 blekjord; därunder brun sand.	Kanten på kolbotten 1915:3 påträffades i södra änden av schaktet.
s11	2,5	1,5	0,08	Nej	Nej	0,05 förna och mår; 0,02 blekjord; därunder brun sand.	
s12	3,5	1,5	0,25	Nej	Nej	0,18 matjord; därunder brun sand.	
s13	4	1,5	0,3	Nej	Nej	0,25 matjord; därunder brun sand.	
s14	2	1,5	0,08	Nej	Nej	0,06 förna och mår; därunder ljusbrun sand.	

Schaktnr	Längd (m)	Bredd (m)	Djup (m)	Fynd	Anläggning	Lager (m)	Kommentar
s15	2,5	1,5	0,1	Nej	Nej	0,05 förna och mår; 0,05-0,07 blekjord; där- under brun sand.	
s16	2	1,5	0,15	Nej	Nej	0,08 förna, mår, och blekjord; därunder ljus- brun sand.	
s17	2	1,5	0,15	Nej	Nej	0,08 förna, mår, och blekjord; därunder ljus- brun sand.	
s18	2	1,5	0,2	Nej	Nej	0,08 förna, mår, och blekjord; därunder ljus- brun sand.	
s19	2,5	1,5	0,15	Nej	Nej	0,06 förna, mår, och blekjord; därunder ljus- brun sand.	
s20	2,5	1,5	0,15	Nej	Nej	0,12 förna; 0,02 matjord; därunder brun sand.	
s21	2,5	1,5	0,15	Nej	Nej	0,08 förna och mår; där- under ljusbrun sand.	
s22	2,5	1,5	0,3	Nej	Nej	0,08 förna och mår; där- under ljusbrun sand.	Stor rotbrand mitt i schaktet
s23	3	2	0,2	Nej	Nej	0,1 matjord; därunder ljusbrun sand.	Avlång brandyta i schaktets riktning.
s24	2,5	1,5	0,2	Nej	Nej	0,1 matjord; därunder ljusbrun sand.	
s25	4	0	1,5	Nej	Nej	0,1 matjord; därunder ljusbrun sand.	

Bilaga 2. Anläggningstabell

Anl.nr.	Typ	Form	Dimensioner i plan	Djup	Djup u. my.	Beskrivning	Hemvist
1	Ränna	Rekt.	5 m x 25 cm	10 cm	30 cm	Ev. husränna, rund botten. Fyllning: mörk sand med kol.	s1
2	Stolphål	Rund	15 cm	30 cm (snittades)	30 cm	Mindre stolphål	s1
3	Stolphål	Oval	24 x 15 cm		30 cm	Stolphål	s1
4	Stolphål	Oval	17 x 10 cm		30 cm	Mindre stolphål	s1
5	Stolphål	Rund	10 cm		30 cm	Mindre stolphål	s1
6	Stolphål	Rund	12 cm		30 cm	Mindre stolphål	s1
7	Stolphål	Rund	15 cm		30 cm	Mindre stolphål	s1
8	Härd	Oreg.	85x40 cm		30 cm	Timglasformad kolfläck, ev. bälg eller ugnsbotten.	s2
9	Stolphål	Rund	9 cm		25 cm	Mindre stolphål	s3
10	Stolphål	Rund	7 cm		25 cm	Mindre stolphål	s3
11	Stolphål	Rund	11 cm		25 cm	Mindre stolphål	s3
12	Stolphål	Rund	12 cm		25 cm	Mindre stolphål	s3
13	Stolphål	Rund	8 cm		25 cm	Mindre stolphål	s3
14	Stolphål	Rund	12 cm		25 cm	Mindre stolphål	s3
15	Ränna	Rekt.	3,5 mx20 cm	8 cm	25 cm	Oregelbunden ränna som löper SV-NO förbi genom schaktets N hörn	s3
16	Stolphål	Rund	8 cm		25 cm	Mindre stolphål	s4

Bilaga 3. Fyndtabell

Fyndnr	Material	Sakord	Hemvist	Lager	Antal	Vikt (g)	Kommentar	Konsvererad (ja/nej)
1	Keramik	Ugnsvägg	s1		1	0		
2	Metall	Mynt	s2		1			ja
3	Keramik	Rödgoods	s2		2			
4	Keramik	Ugnsvägg	s2		2			
5	Sten	Handkvarn	s2		1			
6	Ben	Brända ben	s2		2			
7	Keramik	Ugnsvägg	s2		4			
8	Keramik	Ugnsvägg	s2		1			
9	Järn	Fragment	s2		2		Troligen sentida	nej
10	Slagg	Slaggsten	s7		1			

Bilaga 4.

Riksgäldspollett – konserveringsrapport



Inger Nyström Godfrey
Studio Västsvensk Konservering
VA 2019-00741



Riksgäldspollett

Konserveringsrapport

Författare Inger Nyström Godfrey
Grafisk form och Layout Västarvet, SVK
Omslagsbild Foto taget av Inger Nyström Godfrey.
Fotot visar riksgäldspolletten

Allt material i denna rapport, såväl text som bild, publiceras under CC BY-ND licens.

Västarvet
Studio Västsvensk Konservering
Gamlestadsvägen 2-4 Hus B2
415 02 Göteborg
Telefon 010-441 43 44
www.vastarvet.se, www.svk.com



Tekniska och administrativa uppgifter

Västarvet dnr.: VA 2019-00741
Västarvet pnr.: 13962

Länsstyrelsens dnr.: 431-5002-2019
Fornlämningsnr.:
Fornlämningsläge: Moskogsvägen, Leksands kommun, Dalarna

Uppdragsgivare: Picea Kulturarv Ek. för.
Projektansvarig: Benjamin Grahn
Uppdragsgivarens diarienumr.: 1915

Datum för rapport: 2019 10 23

Innehåll

Tekniska och administrativa uppgifter.....	3
Inledning.....	5
Syfte, metod och frågeställningar	5
Tillstånd/kondition	5
Konserveringsåtgärder	6
Förpackning och stödåtgärder.....	6
Råd och anvisningar om förvaring och hantering	7
Förvaring generellt.....	7
Järn & koppar.....	7
Referenser	8
Preventiv konservering	8
Material & konservering - generellt.....	8
Metall – material, föremål & konservering.....	8
Mynt – material, föremål & konservering	8
Kemi & konserveringsmaterial.....	8
Dokumentation	9

Konserveringsrapport

Inledning

Under en arkeologisk utredning, utförd som underlag till projektet Moskogsvägen i Leksands kommun, Dalarna år 2019, hittades en riksgäldspollett från 1799. Fyndet lämnades till Studio Västsvensk Konservering (SVK) för konservering.

Konserveringsarbetet pågick under år 2019. Konserveringsdokumentationen består denna rapport och foton

Syfte, metod och frågeställningar

Konservering syftar generellt till att föremålen skall kunna förstås, studeras, hanteras och bevaras på bästa sätt.

Den initiala delen av konserveringsprocessen, innebär framtagning av fynden för att bättre förstå dessa, och är i princip en fortsättning av den arkeologiska undersökningen om än i laboratoriemiljö och under mikroskop. Den andra delen innebär olika åtgärder för att fynden ska kunna bevaras så länge och så bra som möjligt.

Rengöring och frampreparering av fynd gör att dess former och originalytor framträder. Ibland finns den faktiska originalytan bevarad, ibland är den omvandlad och finns kvar som ett korrosionsskikt, som kan tas fram. Vid andra tillfällen är ytorna helt eller delvis borta och då eftersträvas att komma så nära dessa som möjligt.

Att ta fram fyndens dolda ytor betyder inte bara att man kan se och mäta fynden mer korrekt utan också att man får bättre möjlighet att se eventuella spår av tillverkning, slitage, lagningar och medveten åverkan. Föremålen kan också visa sig bestå av mer än ett materialslag, metallfynd kan ha inläggningar och ytbeläggningar av annat slag och fragment av textil och läder kan finnas gömt mellan t.ex. beslagsplattor.

Tillstånd/kondition

Polletten har en god fysisk integritet, men täcks av korrosion, som ytterst är blandad med material från miljön (jord). Korrosionen är relativt tunn i synnerhet det mörkare yttre skiktet. Längs med kanterna är den mörka ytan skadad och grön pulverartad korrosion syns. Den mörka ytan är skör.

De salter som finns i miljön som omger fynden tränger under århundradenas lopp in i föremålen. För metallföremål är salterna först och främst skadliga eftersom de påskyndar och ökar korrosionsprocessen. Framförallt anses klorider bidra till snabb fortsatt korrosion och nedbrytning. Huruvida klorider bidrar till aktiv korrosion bör undersökas.

Föremålet var torrt när de kom till SVK.

Konserveringsåtgärder

Konserveringsåtgärder utfördes med utgångspunkt i internationell forskning och praxis gällande utrustning, kemikalier och material som anpassats för konserveringsområdets behov. Under Referenser listas några publikationer som ligger till grund för bedömning av nedbrytningsgrad och konserveringsåtgärder. Publikationerna listas under respektive materialgrupp.

Polletten undersöktes under arbetsmikroskop men röntgades inte eftersom det inte förelåg något behov av det vare sig ur bevarande- eller identifikationssynpunkt. Det rensades mekaniskt från lite av jorden med hjälp av trästicka och pensel, men den mörka ytan tenderar till att släppa, varför arbetet avslutades.

För att undersöka om det fanns risk för bronssjuka placerades fynden i fuktchammare under 12 dagar. Föremålet uppvisade inga tecken på aktiv korrosion.

Fynden/torkades i etanol och ytskyddades med mikrokristallint vax¹.



Bild 1 & 2. Fram och baksida av riksgäldspolletten efter konservering.

Förpackning och stödåtgärder

Konserverade föremål förpackas i syrafritt material med skumplast² som stöd. Förpackningen är avsett för transport och magasinering.

¹ Carbona nr 3971

² Som stödmaterial används en svart Plaztizote- och/eller en vit Neopolenprodukt. Båda är åldersbeständiga polyetenplaster.

Råd och anvisningar om förvaring och hantering

Förvaring generellt

Konservering bromsar den naturliga nedbrytningen men kan aldrig avstanna den helt. Var därför noga med att kontrollera föremålets kondition med jämna mellanrum och kontakta en konservator för konsultation eller konservering om föremålen ändrar utseende eller behöver vård.

Hantering av arkeologiska föremål bör alltid ske med handskar för att undvika att skadlig handsvev och smuts hamnar på föremålen, vilket påskyndar nedbrytningen. Handskar fungerar även som skydd mot eventuella hälsoskadliga kemikalier i eller på föremålen. Var försiktig så att inte bomullshandskar fastnar i utstickande delar.

Referenslitteratur avseende råd och anvisningar är bl.a. *Tidens tand. Förebyggande konservering* och *Vårda väl* informationsblad från riksantikvarieämbetet.

Järn & koppar

Metallföremål förvaras i en så torr miljö som möjligt. Arkeologiskt järn förvaras så torrt som möjligt, helst vid en relativ luftfuktighet under 20 % och en konstant temperatur på cirka 18°C. Om det inte finns något metalliskt järn kvar som kan korrodera i föremålen är den relativa luftfuktigheten inte lika kritisk.

Kopparlegeringar är i regel något stabilare än järnföremål. Förvaring vid en relativ luftfuktighet runt 20 % som inte fluktuerar över dygnet rekommenderas.

Referenser

Preventiv konservering

Conservation and care of collection. 2017. Ed. I. Godfrey & D. Gilroy. WA Museum's Department of Materials Conservation. Western Australia. <http://manual.museum.wa.gov.au/conservation-and-care-collections-2017>

Tidens tand. Förebyggande konservering. 1999. M. Fjaestad (red.). Riksantikvarieämbetet. www.raa.se/publicerat/9172091355.pdf

Vårda väl. Informationsblad. Riksantikvarieämbetet. <https://www.raa.se/hitta-information/publikationer/varda-val-blad/>

Material & konservering - generellt

Corrosion inhibitors in conservation. 1985, Ed. S. Keene. Occasional papers no 4 1985. The United Kingdom institute for conservation.

Cronyn, J. M. 1990. *The elements of archaeological conservation*. Routledge.

Metall – material, föremål & konservering

Hjelm-Hansen, N. 1986. *Metalkonservering*. Konservatorskolen. Det kongelige danske kunstakademi. Köpenhamn.

Selwyn, L. 2004:1. *Metals and Corrosion. A Handbook for the Conservation Profession*. Canadian Conservation Institute, Ottawa, Canada.

Mynt – material, föremål & konservering

Glück, H & Hyllengren, J. L. 1980 *Årtalsförteckning över svenska mynt. Gustav Vasa – Carl XVI Gustaf 1521 – 1980*. Stockholm 1980.

Look after the pennies. 1998. Ed. D. Goodburn-Brown & J. Jones. Archetype publication. London.

Tingström, B. 1968. *Svensk numismatisk uppslagsbok. Mynt i ord och bild*. Stockholm.

Kemi & konserveringsmaterial

Horie, C. V. 1987. *Material for conservation. Organic consolidants, adhesives and coatings*. Butterworths.

Science for conservators, volume 1. An introduction to materials. 1982. Conservation science teaching series. The conservation unit. Routledge.

Science for conservators, book 2. Cleaning. 1983. Crafts council conservation science teaching series. Crafts council. Routledge.

Science for conservators, book 3. Adhesives and coatings. 1984. Crafts council conservation science teaching series. Crafts council. Routledge.

Dokumentation

Genomförda konserveringsåtgärder redovisas skriftligen i rapportform. Rapport skickas/överlämnas digitalt till kund (grävande arkeologisk institution och/eller mottagande museum) samt till Länsstyrelsen. Fotodokumentation i JPG skickas/överlämnas digitalt till kund. SVK arkiverar rapport och foton. Fysisk (utskriven) rapport överlämnas vid behov.

Om röntgenfoton tagits bifogas dessa dokumentationen, antingen som TIF-screen captures (då med annotation och filtrering), TIF-raw (då endast utan annotation och filter) eller som DICOM-filer. I det senare fallet behöver kunden ladda ner ett specialprogram (INDUSTREX LITE) för att kunna använda bilderna. Programmet kan fås via SVK.

PICEA
Kulturaġv

