

# Rotfruktsgröpar i Hallen, Siljansnäs



**PICEA**  
Kulturarv



Arkeologisk utredning inför detaljplan, inom  
fastigheterna Hallen 67:1, Hallen 105:1 och Almo 129:1,  
Siljansnäs socken, Leksands kommun, Dalarnas län.

Picea kulturarv Rapport 2021:7

*Daniel Gunnarsson och Mats Pettersson*



# Rotfruktsgröpar i Hallen, Siljansnäs

Arkeologisk utredning inför detaljplan, inom fastigheterna  
Hallen 67:1, Hallen 105:1 och Almo 129:1, Siljansnäs socken,  
Leksands kommun, Dalarnas län.

*Daniel Gunnarsson och Mats Pettersson*

## Administrativa uppgifter

Fastighet: Hallen 67:1, Hallen 105:1 och Almo 129:1, Siljansnäs socken,  
Leksands kommun, Dalarnas län

Länsstyrelsebeslut dnr: 431-16361-2020

Uppdragsgivare: Leksands kommun

Fältarbetstid: 2021-08-16 till 2021-08-18

Projektnummer: 2107

Projektansvarig: Daniel Gunnarsson

Fältansvarig: Daniel Gunnarsson

Övrig personal: Mats Pettersson

För personalens meriter hänvisas till Picea kulturarvs hemsida.

Utredningsområdets storlek: 23 000 m<sup>2</sup>

Belägenhet i SWEREF 99 TM: Norr 6737900 m, Öst 493000 m

Arkiv: Dalarnas museum

Dokumentationsmaterial: Mätdata i shapeformat, foton i JPG-format,  
foto- och schaktlista i xlsx-format.

Digitalt dokumentationsmaterial förvaltas av Picea kulturarv

Fynd: -

## Rotfruktsgröpar i Hallen, Siljansnäs

Arkeologisk utredning inför detaljplan, inom fastigheterna  
Hallen 67:1, Hallen 105:1 och Almo 129:1, Siljansnäs socken,  
Leksands kommun, Dalarnas län.

Picea kulturarv Rapport 2021:7

© Picea kulturarv 2021

Författare: Daniel Gunnarsson och Mats Pettersson

Foton: Där fotograf ej anges är bilder tagna av fältpersonalen

Omslagsbild framsida: Nina Balknäs

Orienteringskarta: Framställd av Picea kulturarv med data från  
Lantmäteriet, Riksantikvarieämbetet samt Länsstyrelsen Dalarna

Topografisk grundkarta samt plankarta: Tillhandahållen av beställaren

Övriga kartor och situationsplaner: Framställda av Picea kulturarv

Redigering och layout: Nina Balknäs

Tryck: Nordbloms Trycksaker AB, Hamburgsund

Sökord: Rotfruktsgröpa, stuka, förvaringsanläggning, Dalarna, storskifte

*Picea Kulturarv*

*Kåserigatan 2*

*422 42 Hisings Backa*

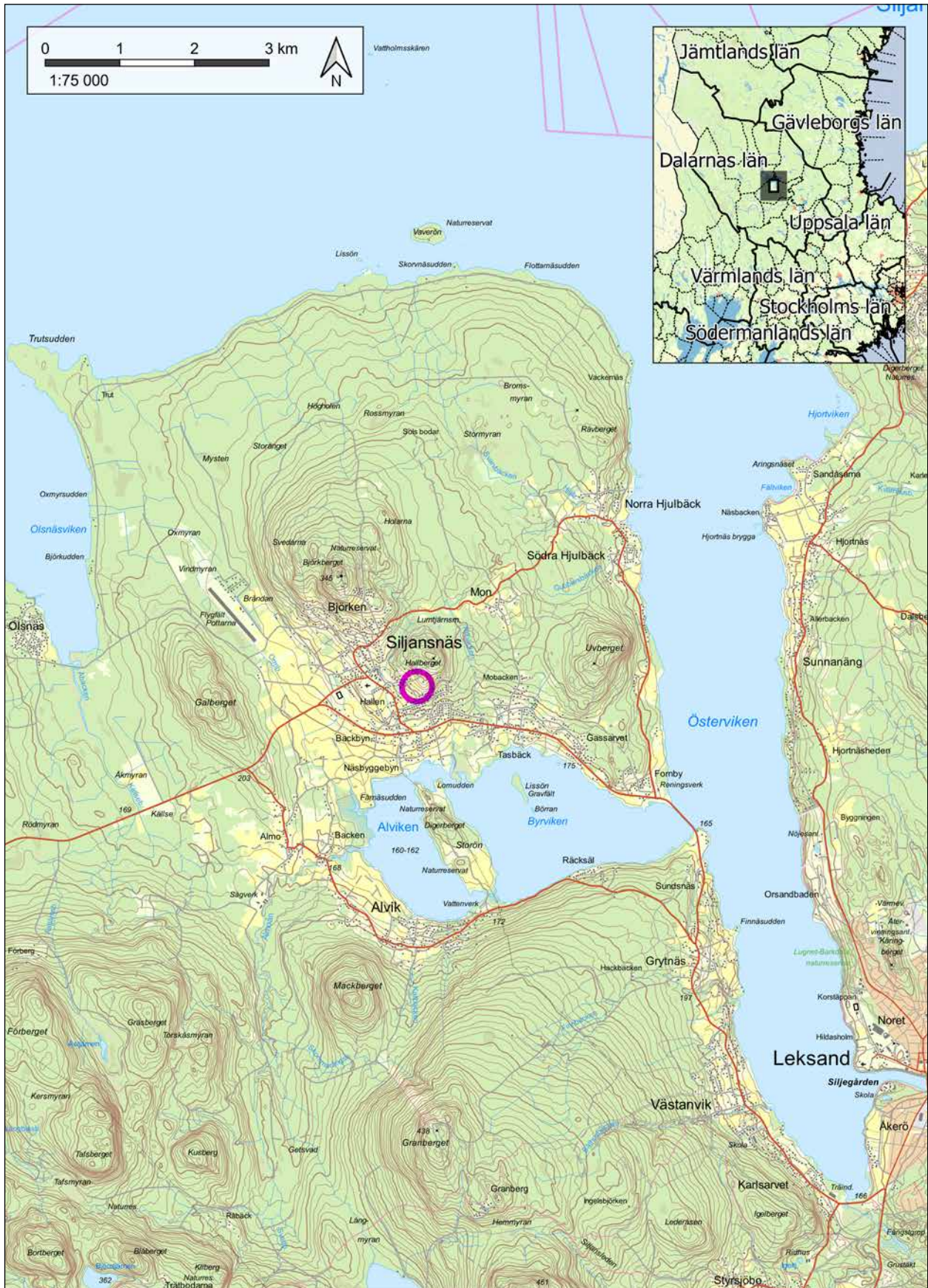
*[www.piceakulturarv.se](http://www.piceakulturarv.se)*

*[kontakt@piceakulturarv.se](mailto:kontakt@piceakulturarv.se)*

# *Innehåll*

---

Sammanfattning	<b>5</b>
Inledning	<b>7</b>
Bakgrund och syfte	7
Landskap, topografi och fornlämningar	7
Tidigare undersökningar	8
Metod	8
Resultat	<b>8</b>
Arkiv- och kartstudier	8
Inventering	11
Sökschaktning	13
Fynd	13
Anläggningar	13
Tolkning	<b>13</b>
Förslag på ytterligare åtgärder	14
Källor	<b>18</b>
Bilagor	<b>19</b>
<i>Bilaga 1. Schakttabell</i>	19



Figur 1. Översiktskarta. Utredningsområdet är beläget vid Hallberget i Siljansnäs och är markerat med lila cirkel. Baskarta GSD-Terrängkartan © Lantmäteriet.

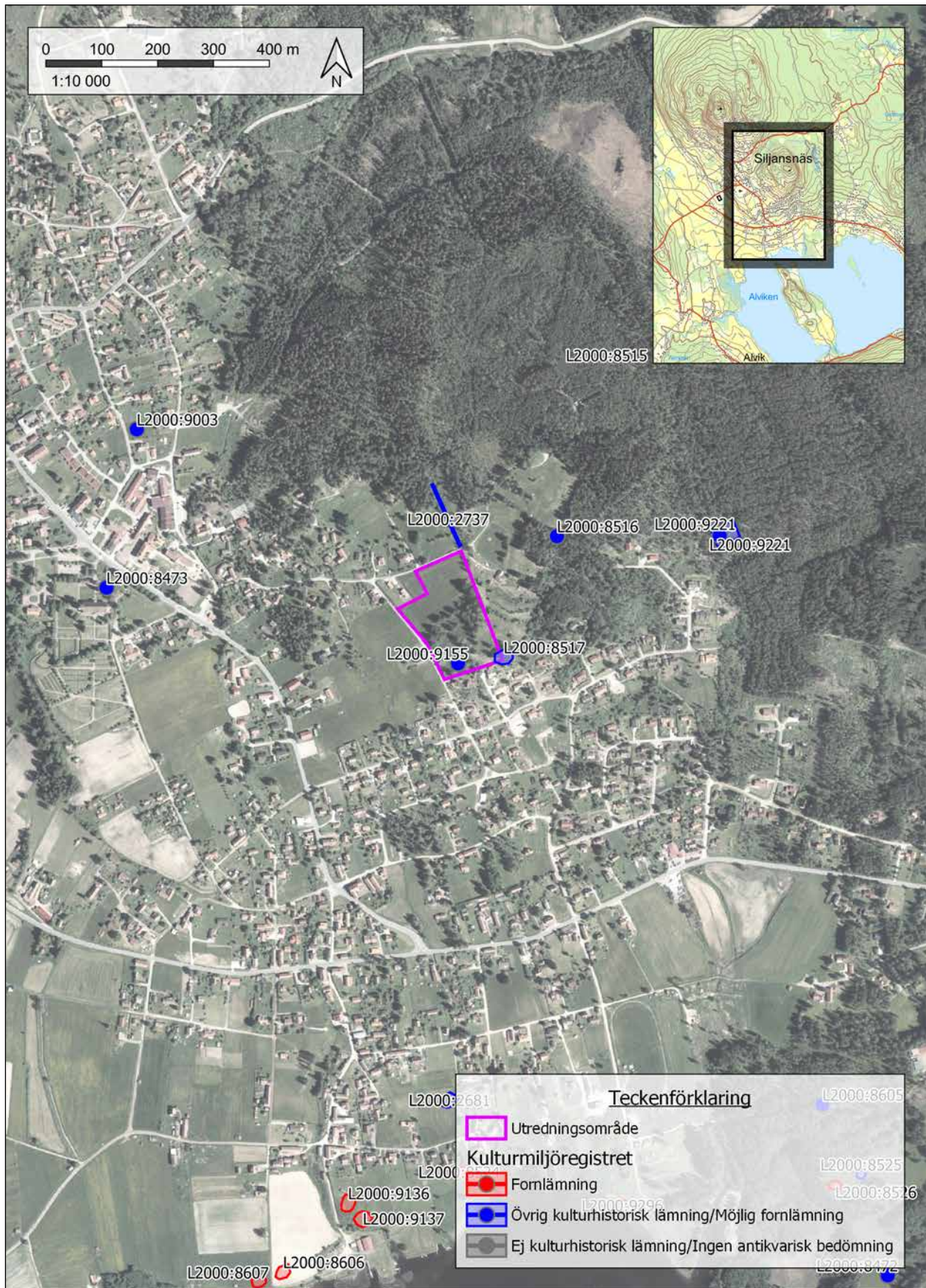
# Sammanfattning

På uppdrag av Leksands kommun genomförde Picea kulturarv en arkeologisk utredning inom fastigheterna Hallen 67:1, Hallen 105:1 och Almo 129:1, Leksands kommun, Dalarnas län. Utredningen syftade till att ta fram underlag avseende fornlämningar inför prövning av kommande detaljplan.

Utredningsområdet omfattade strax över två hektar och bestod i huvudsak av före detta åkermark. Området ligger inom det som under historisk tid varit byn Hallens inägor.

Vid inventering av området påträffades en förvaringsanläggning, L2021:5235, bestående av nio rotfruktsgropar. Rotfruktsgroparna registrerades som övrig kulturhistorisk lämning. Under sökschaktningen grävdes totalt 51 schakt, i regel 3–4 meter långa och 1,4 meter breda. Lagerföljden bestod i samtliga schakt av ett par centimeter grässvål, följt av 5–20 centimeter matjord, varefter moränlera påträffades. Inga fynd eller anläggningar påträffades under sökschaktningen.

Sammantaget bär utredningsområdet många och tydliga spår efter historiskt åkerbruk kopplat till byn Hallen. Förvaringsanläggningen L2021:5235, tillsammans med den tidigare kända L2000:8517, utgör tydliga och avgränsade inslag i det bevarade odlingslandskapet. Dock har inga andra fynd eller anläggningar som visar på en sedan tidigare okänd fornlämning påträffats inom utredningsområdet. Picea kulturarv anser att inga ytterligare antikvariska åtgärder krävs så länge de två områdena med rotfruktsgropar inte påverkas av bebyggelse/exploatering.



Figur 2. Ortofoto över omgivningen. Utredningsområdet ligger i den östra delen av byn Hallen, en del av dagens Siljansnäs.



# Inledning

## Bakgrund och syfte

Leksands kommun planerar att ta fram en detaljplan för villabebyggelse inom fastigheterna Hallen 67:1, Hallen 105:1 och Almo 129:1, i Leksands kommun, Dalarnas län. Detaljplaneområdet omfattar en yta av cirka 25 000 kvadratmeter och ligger i östra delen av byn Hallen, inom tätorten Siljansnäs, figur 1 & 2.

I samband med samrådet för detaljplanen ställde länsstyrelsen Dalarna krav på genomförandet av en arkeologisk utredning. Beslutet fattades den 14:e juni 2021, enligt 2 kap 11§ Kulturmiljölagen, och Picea kulturarv tilldelades utförandet av den arkeologiska utredningen.

Syftet med den arkeologiska utredningen är att utreda förekomsten av fornlämningar inom planområdet och ge länsstyrelsen beslutsunderlag inför fortsatta åtgärder. Påträffade fornlämningar ska översiktligt avgränsas, beskrivas och bedömas avseende fornlämningsstatus samt rapporteras till Kulturmiljöregistret, enligt Riksantikvarieämbetets anvisningar. Resultatet ska även kunna användas som planeringsunderlag för Leksands kommun.

## Utredningsområdet

Utredningsområdet omfattar cirka 25 000 kvadratmeter och ligger runt 230 meter över havet, på en sydvästsluttning vid Hallberget i Siljansnäs, Leksands kommun. Platsen består idag av beteshagar i nära anslutning till villabebyggelse, men har tidigare utgjort odlingsmark inom byn Hallens inägor. Inom utredningsområdet avser Leksands kommun att ta fram en detaljplan för ytterligare villabebyggelse.

## Landskap, topografi och fornlämningar

Det aktuella utredningsområdet ligger i en karaktäristisk del av Siljansbygden, där ett sammanhängande jordbrukslandskap och flera idag sammanväxande byar ligger kring Alviken och Byrviken. Landskapet domineras av skogbeklädda, avrundade berg (av vilka Granberget åt söder är det högsta) som möter den öppna jordbruksbygden i de lägre delarna av landskapet. En stor del av den odlade marken ligger i lera- och siltjord som här följer Siljans stränder och anslutande dalar. Utredningsområdet är relativt högt beläget i detta landskap och ligger i den övre delen av jordbruksmarken som följer moränlerorna på sydvästsluttningarna av Björkberget och Hallberget. Direkt öster om utredningsområdet finns en serie isälvsrännor som ger delar av sluttningen en markant, veckad karaktär.

I detta landskap, och framför allt i anslutning till Siljan, finns en mängd fornlämningar och andra kulturhistoriska lämningar. Bland annat har ett stort antal stenåldersboplatser och lämningar från järnåldern registrerats. I Siljanområdet finns flera kända mesolitiska boplatser, så som Orsandsboplatzen utanför Leksand. Här finns även ett stort antal järnframställningsplatser från järnåldern. Dessutom har ett antal järnåldersboplatser påträffats och undersökts på senare år av Dalarnas museum (Carlsson 2016). Under historisk tid har bygderna runt Siljan präglats av blandekonomi, där arvssystemet gett upphov till att utbreda byar med många självständiga, småskaliga jordbruksenheter. Jordbruket har kompletterats med i första hand skogsbruk, järnframställning och säsongsarbete. Längre var Leksands kyrka den enda kyrkan i denna del av Siljansbygden, men 1875 bildades Siljansnäs som en ny socken med en egen kyrka uppförd mellan byarna Hallen och Björken.

De närmsta lämningarna som registrerats i kulturmiljöregistret (Riksantikvarieämbetet 2021a) utgörs framförallt av övriga

kulturhistoriska lämningar kopplade till Hallen och de närliggande byarnas historia. Exempelvis finns här en minnessten med Siljansnäs historik (L2000:8473) och en tidigare plats för bymagasin (L2000:9003) registrerade. Inom utredningsområdet finns två tidigare kända övriga kulturhistoriska lämningar. L2000:9155 är en fyndplats för ett porfyrstycke, som enligt beskrivningen framstår som en del av en yxa eller liknande verktyg. L2000:8517 är ett mindre område med ett flertal gropar som tolkats som stukor, eller förrådsgropar för rotfrukter.

Hela landskapsavsnittet Siljansnäs-Alvik utgör ett värdefullt odlingslandskap utpekade av länsstyrelsen Dalarna (1994). Majoriteten omfattas även av nationellt och regionalt utpekade kulturmiljöer (Riksantikvarieämbetet 2021b), dessa sammanfaller dock inte med utredningsområdet.

## Tidigare undersökningar

Inga tidigare undersökningar har genomförts inom utredningsområdet eller i närområdet.

## Metod

Inför arbetet utfördes en översiktligt kart- och arkivstudie. Historiska kartor från Lantmäteriets arkiv gick igenom (Lantmäteriet 2021). Vidare gjordes en kortfattad analys av fornlämningsbild och jordartskarta för att söka efter indikationer på okända fornlämningar i området.

Hela utredningsområdet inventerades efter ovan mark synliga fornlämningar och övriga kulturhistoriska lämningar. Påträffade lämningar fotograferades, mättes in med RTK-GPS och beskrevs enligt Riksantikvarieämbetets praxis. Vid inventeringen användes jordsond för att undersöka innehållet i och stödjande bedömningen av påträffade lämningar. Under inventeringen pekades även lämpliga platser ut för att söka efter fornlämningar dolda under mark, såsom gravar och boplatser.

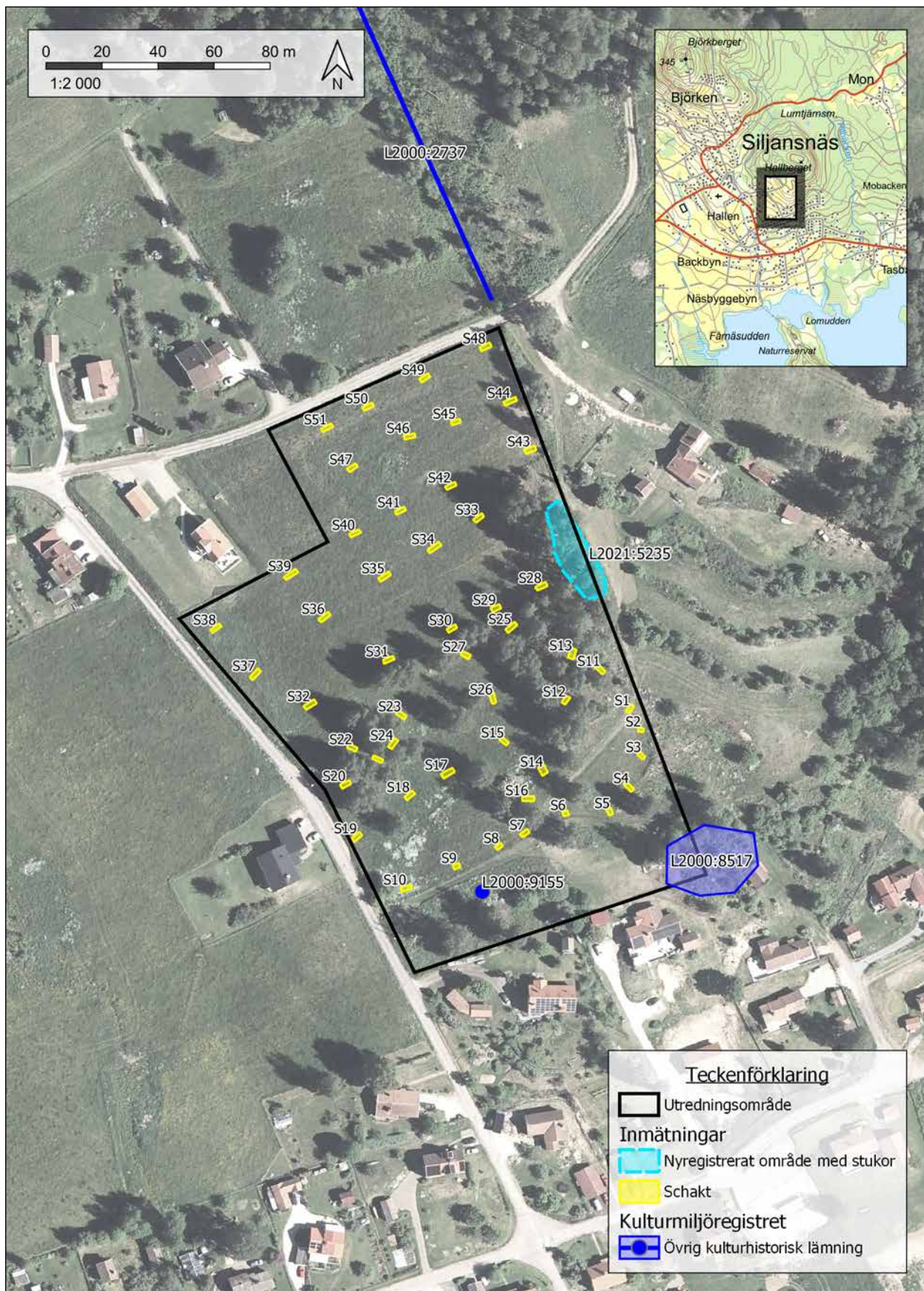
Med utgångspunkt i inventeringen genomfördes ett andra steg i utredningen genom att gräva sökschakt. Med grävmaskin togs schakt upp för att söka efter fynd och anläggningar under markytan. Lagren grävdes succesivt igenom och rensades delvis för hand i syfte att identifiera fynd och anläggningar. Schakt och anläggningar mättes in med RTK-GPS, fotograferades och beskrevs.

## Resultat

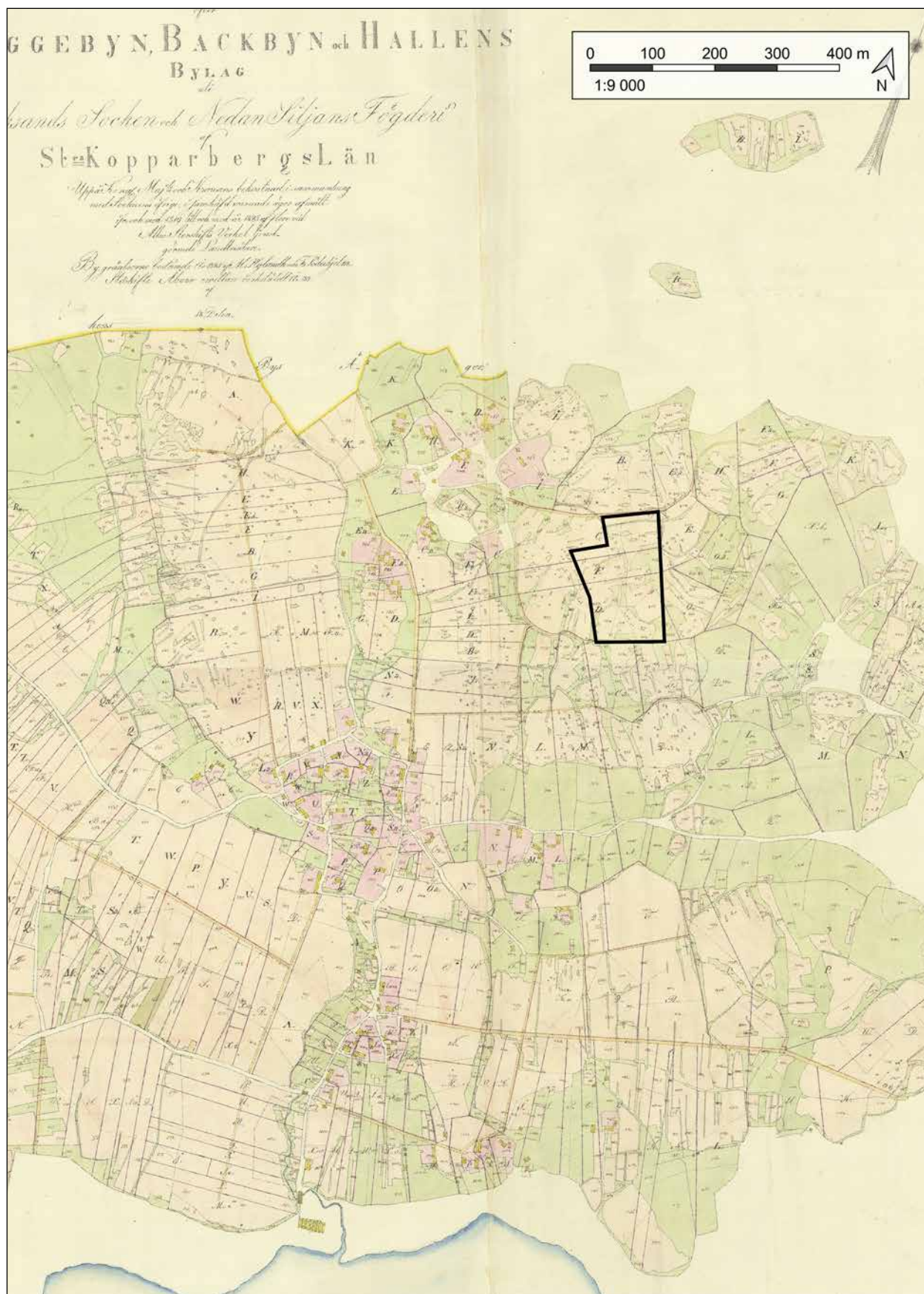
Inför fältarbetet genomfördes kart- och arkivstudier för att få en överblick över områdets kulturhistoriska karaktär. Fältarbetet startade med en inventering den 16:e augusti 2021 vilken följdes upp med sökschaktning under de följande dagarna. Under inventeringen mättes en ny lämning in (L2021:5235) och positionen samt beskrivningen av en tidigare känd lämning uppdaterades (L2000:8517). Under sökschaktningen påträffades inga ytterligare lämningar. Inmätta schakt redovisas i bilaga 1. En översikt av resultatet visas i figur 3.

## Arkiv- och kartstudier

Inför fältarbetet gjordes bedömningen att utredningsområdet låg så pass högt över Siljan att äldre (mesolitiska) stenålderslämningar inte förväntades. Däremot indikerade fyndet vid L2000:9155 att det kunde förekomma fler stenåldersfynd eller anläggningar inom utredningsområdet. Närheten till äldre bykärnor och jordbruksmark (ler/silt-jordar med inslag av sand och grus) antydde att bebyggelse- eller jordbrukslämningar från historisk tid eller eventuellt järnålder kunde förekomma inom utredningsområdet. Dessutom betydde närheten till skogen på Hallberget att det kunde finnas skogsbrukslämningar så som kolbottor eller kolarkojor. Med tanke på detta diskuterades möjligheten att L2000:9155 även omfattade kolningsgropar.



Figur 3. Översikt av det totala resultatet av fältarbetet. Sammanlagt grävdes 51 schakt och en ny lämning mättes in (L2021:5235).



Figur 4. Storskifteskarta, Näsbyggebyn, Backbyn och Hallens bylag 1819. Utredningsområdet markerat med svart. Bykärnan i Hallen representeras av gula byggnader och rosa tomtmark strax väster om utredningsområdet. (Lantmäteristyrelsens arkiv akt U41-17:2)



*Figur 5. Utmed krönet syns flera stora, runda gropar i terrängen. Fler göms bland träden till höger. Fotot taget från norra änden av L2021:5235 med riktning mot sydöst.*

Under historisk tid har utredningsområdet utgjort inägomark till byn Hallen. Den äldsta historiska kartan som analyserades under kartstudien var en Storskifteskarta över Näsbyggebyn, Backbyn och Hallens Bylag, där avmätningen inleddes 1819, figur 4. Kartan visade att merparten av utredningsområdet då bestod av åkermark som låg relativt nära byn Hallen, där de närmsta gårdarna endast låg 150 meter väster om platsen. Bygatan, Hallgattu, på norra sidan av utredningsområdet fanns redan vid denna tid, och ledde upp för berget till mindre lyckor eller åkergården som tagits upp där det var möjligt att bruka marken i sluttningen. Det är även vid denna tid som grunden lades för dagens fastighetsgränser.

## Inventering

Under inventeringen hittades ett 35×10 meter stort område med nio stycken, 3–4,5 meter stora grävda gropar (L2021:5235), figur 5 & 6. Groparna påträffades överst i sluttningen, i utredningsområdets nordöstra del. Formen på groparna och deras läge i terrängen var mycket likt de som tidigare registrerats med lämningsnummer L2000:8517. En serie provstick utfördes med jordsond vid bägge platser, då groparna påminner om de kolningsgropar som är vanligt förekommande i Leksandsområdet. Dock framkom varken sot eller kol vid provstickning, och en eventuell tolkning av groparna som kolningsanläggningar kunde uteslutas. I fält tolkades (i enighet med tidigare beskrivning) groparna istället som stukor; förrådsgropar för rotfrukter. För att bättre



*Figur 6. Mitt i fotot syns tre av rotfruktsgruparna inom L2021:5235 relativt tydligt. Sten ligger upplagd kring groparna och de inre kanterna visar tecken på erosion. Fotoriktning mot nordöst.*



*Figur 7. Fotot visar en del av spåren av det historiska jordbruket på platsen. Sten ligger upplagd i rösen och vallar, med små åkertegar som letar sig fram emellan. Fotoriktning mot nordväst.*

anpassas till Riksantikvarieämbetets praxis (Riksantikvarieämbetet 2021c) registrerades både det nyinventerade och det tidigare registrerade området med gropar som lämningstypen förvaringsanläggning (övrig) och gavs nya beskrivningar. Bägge lämningar bedömdes som övrig kulturhistorisk lämning, då rotfruktsgropar normalt inte anses vara lämningar från forna tider och av äldre tiders bruk.

I övrigt noterades att utredningsområdet generellt hade en väl bibehållen historisk karaktär. Inom stora delar av utredningsområdet syntes många bevarade spår av det historiska åkerbruket, så som åkerhak, små avgränsande vallar och diken samt odlingsrösen.

## Sökschaktning

På grund av relativt tunn matjord och lättgrävd moränlera kunde ett stort antal schakt tas upp på kort tid, trots ihållande regn. Totalt grävdes 51 schakt, figur 3 och bilaga 1. Schakten kunde fördelas relativt jämnt för att täcka in en stor del av utredningsområdet. Dock riktades visst fokus mot de lämpliga boplat- och gravlägen som pekats ut under inventeringen. Större delen av utredningsområdet bestod av före detta åkermark. Mindre partier av utredningsområdet utgjordes dock av betydligt stenigare mark med vuxna träd, framför allt i övre kanten av området. Dessa partier ansågs inte intressanta att undersöka genom sökschaktning.

Schakten grävdes i regel 3–4 meter långa och 1,4 meter breda. Lagerföljden bestod i samtliga schakt av ett par centimeter grässvål, följt av 5–20 centimeter matjord, varefter moränleran påträffades. De något djupare matjordslagren fanns i allmänhet där jorden ansamlats i svackor eller på flackare partier.

## Fynd

Inga fynd påträffades under utredningen.

## Anläggningar

Inga anläggningar påträffades under utredningen.



Figur 8. Foto taget under sökschaktning i norra delen av utredningsområdet. Mitt i bilden syns även några impediment/odlingsrösen som visas på storskifteskartan från 1819. Bakom dessa ligger krönet där L2021:5235 registrerades. Fotoriktning mot öst.

## Tolkning

Området som undersöktes har till största delen utgjort åkermark under historisk tid i byn Hallen. Platsens öppna karaktär har bibehållits tack vare ett kontinuerligt och varsamt bruk, med ännu pågående bete. Utifrån arkivmaterial och av observationer i fält framgår det att utredningsområdet innehåller en hel uppsättning spår av det historiska jordbruket som kan kopplas till byn Hallen. Sannolikt har många element bevarats sedan tiden innan storskiftet i början på 1800-talet. Markerna inom utredningsområdet har fortsatt att brukas som åker under 1800- och 1900-talet. De relativt småskaliga förändringarna mellan hur området ser ut idag och hur det presenteras i storskifteskartan pekar på att traktorer aldrig använts i åkerbruket.

En tydlig lämning från det historiska bruket av platsen är de många rotfruktsgroparna. Normalt anses rotfruktsgropar vara en relativt sentida företeelse, och alltså inte lämningar från forna tider och av äldre tiders bruk. Noteras bör att odlingen av rotfrukter och bruket av enkla stukor har en längre historia än den senare potatisodlingen med tillhörande jordkällare. Exempelvis odlades rovor långt före

potatisen och lagrades då inte i källare, utan i enkla stukor – gropar grävda så djupt i marken att de blev frostfria (Cserhalmi 1998 s. 120ff). Ett fall där placeringen av stukor har studerats närmre är en undersökning av lämningen Trosa-Vagnhärad 545 i Trosa kommun, Södermanland. Där var stukorna placerade i dubbla rader, med totalt 14 gropar (Färjare 2013 s. 4f). Ett liknande mönster kan anas vid L2021:5235 och L2000:8517. Sannolikt har rotfruktsgroparna alltså anlagts intill åkergårderna för att förvara rovor torrt och på ett frostfritt djup. Sett till Storskifteskartan från 1819 ligger bägge områden inom ängsmarken, men i direkt anslutning till åkrarna, figur 9.

Jämför man med hur platsen presenterats i Storskifteskartan från 1819 innehåller utredningsområdet även många, mer diskreta element som bibehållits sedan åtminstone tidiga 1800-talet. Exempelvis är många inslag som diken, åkerhak och odlingsrösen/stenvallar synliga idag, och dessa stämmer i de flesta fall väl överens med hur åkertegar och gränser återges på storskifteskartan, figur 9–11. Direkt norr om utredningsområdet finns även en terrassering registrerad (L2000:2737). Denna bör dock snarare kategoriseras som hägnad, då den fungerar som fastighetsgräns och har tillkommit efter storskiftet.

## Antikvarisk bedömning

Under utredningen registrerades en ny förvaringsanläggning, L2021:5235, bestående av nio stycken rotfruktsgropar. Lämningen bedöms av Picea kulturarv som en övrig kulturhistorisk lämning, då rotfruktsgropar enligt antikvarisk praxis inte anses vara lämningar från forna tider och av äldre tiders bruk. Rotfruktsgroparna kan ha anlagts för flera hundra år sedan, men har troligtvis även brukats fram i senare tid. Samma bedömning kan appliceras på den tidigare registrerade lämningen L2000:8517.

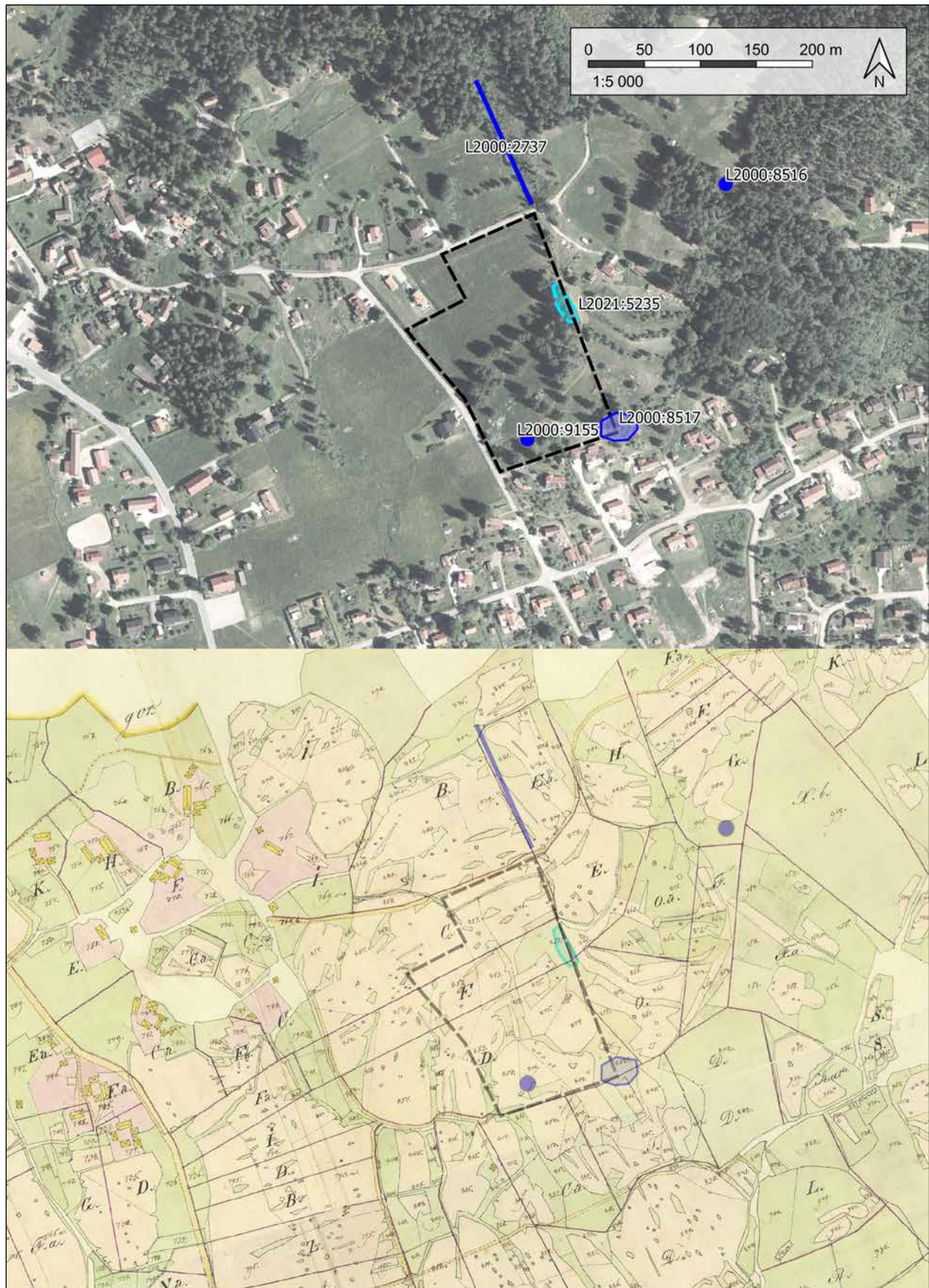
### Förslag på ytterligare åtgärder

Picea kulturarv anser att inga ytterligare antikvariska åtgärder krävs så länge de två områdena med förrådsgropar inte påverkas av bebyggelse/exploatering.

Fornlämningar är skyddade enligt 2 kap. i Kulturmiljölagen (KML) och övriga kulturhistoriska lämningar även genom miljöbalkens generella hänsynsregler, där stor vikt läggs vid hänsyn till kulturlämningar och kulturmiljöer.

Ansökan om ingrepp i fornlämningar lämnas till länsstyrelsen, vilka är de som avgör vilka antikvariska åtgärder som krävs.





Figur 9. Ett modernt ortofoto intill en detaljbild från storskifteskartan. Utredningsområdet och lämningsarnas läge visas i bägge. Av storskifteskartan framgår det tydligt att rotfruktsgroparna anlagts intill åkrarna, men även att många andra äldre strukturer ännu går att utläsa.



*Figur 10. Fotot visar en av de impediment/odlingsrösen i norra delen av utredningsområdet som även finns utritat på storskifteskartan. Fotoriktning mot nordöst.*



*Figur 11. Fotot visar den spetsiga änden av en av åkertegarna som visas i storskifteskartan (nr. 875). Ytan omgärdas av upplagd odlingssten och åkerhak. Foto mot nordöst.*

# Källor

- Carlsson, Eva (red.). 2016. *Arkeologi i Dalarna*. Falun: Dalarnas fornminnes- och hembygdsförbund i samarbete med Dalarnas museum.
- Cserhalmi, Niklas. 1998. *Fårad mark. Handbok för tolkning av historiska kartor och landskap*.
- Färjare, Anette. 2013. *Rapport arkeologisk utredning inför detaljplan över Vreten – Åda*. Eldrun arkeologi och landskap.
- Lantmäteriet. 2021. Historiska kartor. <https://etjanster.lantmateriet.se/historiskakartor>
- Länsstyrelsen Dalarna. 1994. Rapport 1994:1 *Värdefulla odlingslandskap i Dalarna*.
- Riksantikvarieämbetet. 2021a. Kulturmiljöregistret, Fornsök. <https://app.raa.se/open/fornsok/>
- Riksantikvarieämbetet. 2021b. *Riksintressen för kulturmiljövården*. <https://www.raa.se/samhallsutveckling/riksintresse-for-kulturmiljovarden/>
- Riksantikvarieämbetet. 2021c. *Lista med lämningstyper och antikvarisk praxis*. Tillgänglig: <https://www.raa.se/app/uploads/2021/02/Lämningstypslistan-5.0.pdf>

## Kartor och arkivmaterial

- Lantmäteristyrelsens arkiv    U41-17:2    Näsbyggebyn, Backbyn och Hallens bylag, Storskifte 1819

# Bilagor

## Bilaga 1. Schakttabell

Nummer	Längd (m)	Bredd (m)	Djup (m)	Fynd	Anläggning	Lager	Beskrivning
1	1,4	3	0,1	Nej	Nej	0-0,05 m matjord, därunder rödbrun lerig morän	
2	1,6	1,4	0,15	Nej	Nej	0-0,05 m matjord; därunder rödbrun lerig morän.	
3	2	1,4	0,1	Nej	Nej	0-0,05 m matjord; därunder rödbrun lerig morän.	
4	3	1,4	0,1	Nej	Nej	0-0,05 m matjord; därunder rödbrun lerig morän.	
5	1,6	1,4	0,2	Nej	Nej	0-0,1 m matjord; därunder rödbrun lerig morän.	
6	1,7	1,4	0,2	Nej	Nej	0-0,1 m matjord; därunder rödbrun lerig morän.	
7	3	1,4	0,15	Nej	Nej	0-0,05 m matjord; därunder rödbrun lerig morän.	
8	2	1,4	0,1	Nej	Nej	0-0,05 m matjord; därunder rödbrun lerig morän.	
9	2	1,4	0,15	Nej	Nej	0-0,1 m matjord; därunder rödbrun lerig morän.	
10	3	1,4	0,4	Nej	Nej	0-0,3m matjord; därunder rödbrun lerig morän.	Större sten mitt i schacket.
11	2	1,4	0,15	Nej	Nej	0-0,05 m matjord; därunder rödbrun lerig morän.	
12	2	1,4	0,2	Nej	Nej	0-0,05 m matjord; därunder rödbrun lerig morän.	
13	3	1,6	0,1	Nej	Nej	0-0,05 m matjord; därunder rödbrun lerig morän.	
14	3	2	0,2	Nej	Nej	0-0,1 m matjord; därunder rödbrun lerig morän.	
15	3	1,4	0,15	Nej	Nej	0-0,05 m matjord; därunder rödbrun lerig morän.	
16	4	1,4	0,2	Nej	Nej	0-0,05 m matjord; därunder rödbrun lerig morän.	
17	4	1,4	0,25	Nej	Nej	0-0,15 m matjord; därunder rödbrun lerig morän.	
18	3,5	1,4	0,3	Nej	Nej	0-0,15 m matjord; därunder rödbrun lerig morän.	

Nummer	Längd (m)	Bredd (m)	Djup (m)	Fynd	Anläggning	Lager	Beskrivning
19	3	1,4	0,2	Nej	Nej	0-0,1 m matjord; därunder ljusbrun lerig morän.	
20	3	1,4	0,15	Nej	Nej	0-0,05 m matjord; därunder ljusbrun lerig morän.	
21	3	1,4	0,3	Nej	Nej	0-0,05 m matjord; därunder ljusbrun lerig morän.	
22	3	1,4	0,3	Nej	Nej	0-0,05 m matjord; därunder rödbrun lerig morän.	
23	4	1,4	0,4	Nej	Nej	0-0,1 m matjord; därunder rödbrun lerig morän.	
24	3	1,4	0,25	Nej	Nej	0-0,05 m matjord; därunder rödbrun lerig morän.	
25	3,5	1,4	0,3	Nej	Nej	0-0,05 m matjord; därunder rödbrun lerig morän.	
26	4	1,4	0,35	Nej	Nej	0-0,05 m matjord; därunder rödbrun lerig morän.	
27	3	1,4	0,2	Nej	Nej	0-0,05 m matjord; därunder rödbrun lerig morän.	
28	3,5	1,4	0,2	Nej	Nej	0-0,05 m matjord; därunder rödbrun lerig morän.	
29	3,5	1,4	0,15	Nej	Nej	0-0,05 m matjord; därunder rödbrun lerig morän.	
30	3	1,4	0,2	Nej	Nej	0-0,05 m matjord; därunder rödbrun lerig morän.	
31	3,5	1,4	0,15	Nej	Nej	0-0,05 m matjord; därunder rödbrun lerig morän.	
32	4	1,4	0,2	Nej	Nej	0-0,05 m matjord; därunder rödbrun lerig morän.	
33	3,5	1,4	0,25	Nej	Nej	0-0,05 m matjord; därunder rödbrun lerig morän.	
34	4	1,4	0,2	Nej	Nej	0-0,05 m matjord; därunder rödbrun lerig morän.	
35	4	1,4	0,2	Nej	Nej	0-0,05 m matjord; därunder rödbrun lerig morän.	
36	3,5	1,4	0,25	Nej	Nej	0-0,1 m matjord; därunder lerig morän.	
37	4	1,4	0,2	Nej	Nej	0-0,05 m matjord; därunder lerig morän.	

Nummer	Längd (m)	Bredd (m)	Djup (m)	Fynd	Anläggning	Lager	Beskrivning
38	3,5	1,4	0,3	Nej	Nej	0-0,1 m matjord; därunder lerig morän.	
39	4	1,4	0,25	Nej	Nej	0-0,1 m matjord; därunder rödbrun lerig morän.	
40	4	1,4	0,25	Nej	Nej	0-0,1 m matjord; därunder rödbrun lerig morän.	
41	3,5	1,4	0,3	Nej	Nej	0-0,15 m matjord; därunder rödbrun lerig morän.	
42	4	1,4	0,35	Nej	Nej	0-0,2 m matjord; därunder rödbrun lerig morän.	
43	3,5	1,4	0,2	Nej	Nej	0-0,05 m matjord; därunder ljusbrun lerig morän.	
44	4	1,4	0,15	Nej	Nej	0-0,05 m matjord; därunder rödbrun lerig morän.	
45	3	1,4	0,35	Nej	Nej	0-0,2 m matjord; därunder rödbrun lerig morän.	
46	3,5	1,4	0,35	Nej	Nej	0-0,2 m matjord; därunder rödbrun lerig morän.	
47	3,5	1,4	0,3	Nej	Nej	0-0,2 m matjord; därunder rödbrun lerig morän.	
48	3,5	1,4	0,2	Nej	Nej	0-0,05 m matjord; därunder rödbrun lerig morän.	
49	3,5	1,4	0,3	Nej	Nej	0-0,2 m matjord; därunder rödbrun lerig morän.	
50	3,5	1,4	0,3	Nej	Nej	0-0,2 m matjord; därunder rödbrun lerig morän.	
51	4	1,4	0,3	Nej	Nej	0-0,2 m matjord; därunder rödbrun lerig morän.	

**PICEA**  
**Kulturgiv**

