



KORPHOLEN

Härads fjärding, Leksands socken

Leksands kulturmiljöprogram

Författare

Kristoffer Ärnäck

Antagen av samhällsbyggnadsutskottet 2021-05-27



KORPHOLEN

Härads fjärding, Leksands socken

Leksands kulturmiljöprogram

Hemfäbodan för Yttermo

Författare

Kristoffer Ärnback

Redaktion

Lars Jönses och Kristoffer Ärnback

Omslag: Den grusade byvägen som löper genom fåbodstället.

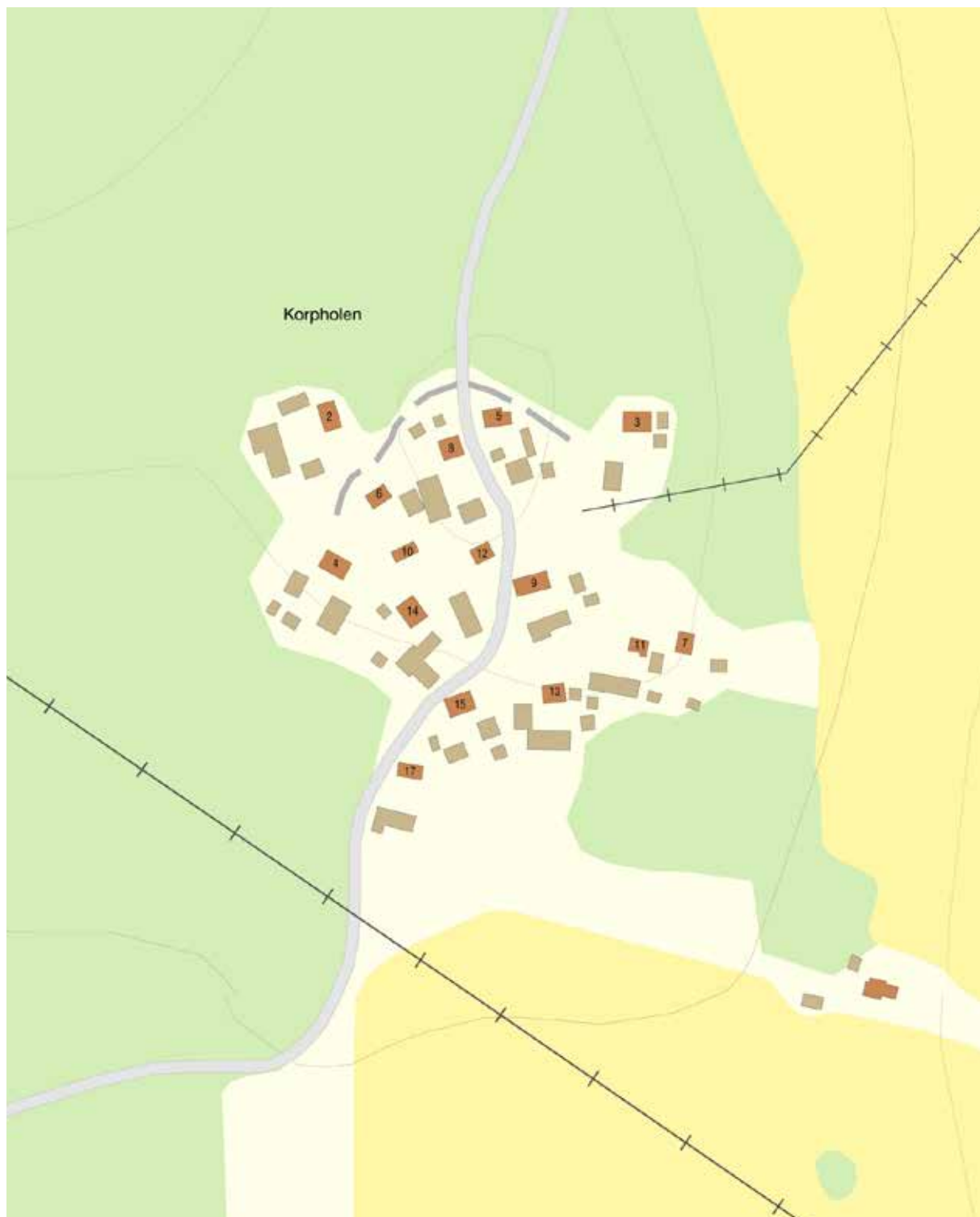
Fotografier och illustrationer: Om inget annat anges, Kristoffer Ärnäck, Dalarnas museum. Om inget annat anges härstammar rapportens kartor från Lantmäteriets tjänster *Historiska kartor* samt *Kartor, flygbilder och ortnamn*. Kartorna används i rapporten under Dalarnas museums avtalsnummer: ©Lantmäteriet I2014/00618

© Dalarnas museum 2021

ISSN:

Innehåll

Beskrivning	7
Historik	7
Riksintresse för kulturmiljövården	7
Landskap och placering	7
Byform	7
Gårdsformer och gårdsstrukturer	7
Bebyggelsens huvuddrag	8
Byggnadsdetaljer och material	8
Utmärkande drag	11
Värden	11
Platsnamn	11
Fåbodväsendet	12
Bystruktur	15
Timmerhuskulturen och månghussystemet	17
Låg, tät och ofärgad eller faluröd bebyggelse	18
Kringbyggdhet	18
Värdekarta	23
Vad är ett kulturmiljöprogram?	24



Korpholen ligger inbäddat i skogslangskapet direkt väster om Sjöbotten, och en bit söder om Rältlindor.

Beskrivning

HISTORIK: Korpholen är ett fåbodställe i Härads fjärding i Leksands socken. Den äldre historien är oklar. I samband med storskiftet redovisades Korpholen som inägojord under Yttermo och med en mindre del under Rältlindor. Fåbodstället nyttjades historiskt av Yttermo by, under 1800-talets senare hälft och fram till 1900-talets mitt som hemfåbodar. Fåbodstället ligger i Leksands kommun, som ursprungligen bildades som Leksands landskommun 1863. År 1971 ombildades landskommunen till Leksands kommun. År 1974 uppgick Siljansnäs och Åls kommuner i Leksands kommun.

RIKSINTRESSE FÖR KULTURMILJÖVÅRDEN: W 29 45 Sjöbotten, Leksand.

LANDSKAP OCH PLACERING:

- Fåbodstället Korpholen ligger inbäddat i skogen väster om det stora och öppna odlingslandskapet Sjöbotten och söder om Rältlindor. I söder och väster finns höglänta och kuperade skogslandskap.
- Byn är belägen på sluttande tomtmark delvis bevuxen av lövträd, däribland björk och rönn.
- Sjöbotten, som ligger öster och delvis även söder om fåbodstället, är ett omfattande öppet betes- och odlingslandskap med ålderdomliga lador. På 1720-talet fanns enligt Z Hohenius 300 stycken lador i området, idag är de betydligt färre till antalet. Den slingrande Rältaån och Jonsbäcken rinner genom området och mynnar ut i älven i öster. Platsen är en gammal sjöbotten tillhörande den forna sjön Rälten, som gett Rältabyarna sina namn. Sjön dränerades genom att en sand- och grusås från istiden som avskilde sjön från älven avlägsnades. Detta skedde sannolikt som senast under mitten av 1400-talet. Därigenom bildades även ovannämnda vattendrag. Sjöbotten och bebyggelsen som finns i där omkring behandlas närmare och värderas i rapporterna om Rältlindor och Norr- och Sör Rälta.

BYFORM:

- Korpholen har en tydlig och tät klungform som utgår ifrån en genomlöpande smal byväg. I den södra delen av klungan finns en majstångsplats med brunn.
- Samtliga vägar på fåbodstället är antingen enkelt grusade eller upp-trampade stigar. Trägårdsgårdar avskiljer de flesta fåbodgårdarna från vägsystemet.

GÅRDSFORMER OCH GÅRDSSTRUKTURER:

- Nästan alla gårdar på fåbodstället är kringbyggda på tre sidor. Det förekommer även en fyrkantsbyggd gård. Manbyggnader är ofta lo-

kaliserade norr om gårdstunet. Flera gårdar har härbren placerade direkt vid gårdstunet istället för en bit bort.

BEBYGGELSENS HUVUDDRAG:

- I Korpholen är nästan alla byggnader långsmala, faluröda eller ofärgade och med flacka sadeltak omkring 27-30 grader.
- Den äldre bebyggelsen är enkel och präglas av småskalighet. Inga byggnader är högre än motsvarande en och en halv våning.
- Många gårdar har ett intakt månghussystem med äldre timmerbyggnader av olika funktion. Det finns bland annat flera ålderdomliga fåhus i en våning.
- Äldre bostadshus på fåbodstället är uteslutande enkelstugor. Bostadshus som inte är enkelstugor förekommer också, men då i formen av exempelvis äldre ekonomibygnader som konverterats till fritidshus under 1900-talet. Fritidshuset är oftast lika enkla i sin detaljutformning som de äldre bostadshusen och stör inte helhetsintrycket av fåbodmiljön.

BYGGNADSDETALJER OCH MATERIAL:

- I princip samtliga byggnader på fåbodstället är byggda av liggtimmer med blottlagd stomme. På ekonomibygnader och kallfarstukvistar förekommer även i enstaka fall locklistpanel eller liggande fasspontpanel.
- Tak täcks av en- eller tvåkupiga lertegelpannor.
- På omålade bostadshus förekommer rödfärgade knutskallar. Det förekommer på vissa byggnader att vindskivan ovan en farstukvist samt fönsteromfattningar och fönsterbågar målats vita, men i övrigt är byggnaderna i sin helhet såväl som i detaljer ofärgade eller rödfärgade.
- Skorstenar är i lertegel eller gråsten. Det finns även exempel på enkla nymurade skorstenar från 1900-talet. Även dessa är i tegel, men åtminstone en är vitslammad.
- Det är vanligt med spröjsade tvåluftsträffönster där varje båge innefattar två eller tre lätt stående eller liggande glasrutor. Både trä- och blyspröjs förekommer.
- Beträffande dörrar på bostadshus är enkla bräddörrar vanligast. Det finns även enstaka bostadshus där ytterdörrarna utgörs av parspegeldörrar. På ekonomibygnaderna är ytterdörrar och portar oftast i trä och ålderdomliga och ibland med avancerade smidesdetaljer.



Korpholen från luften. Många av fäbodgårdarna är kringbyggda med sluten form, och helheten är mycket ålderdomlig. På vissa gårdar är härbren placerade i gårdsfyrkanten istället för en bit bort.



Korpholen angränsar till Sjöbotten i öster. Sjöbotten är ett vidsträckt öppet odlingslandskap på gammal sjöbotten. I landskapet finns mängder av ålderdomliga lador. Den äldsta förmodas vara Pims lada (ej i bild) uppförd 1467.



Ålderdomligt fähus i en våning som ansluter till en annan ekonomibyggnad. På gaveln finns ett blyspröjsat äldre fönster och en lucka. Yttermo 12:29.



Kringbyggd fäbodgård med grånade ålderdomliga timmerhus sydöst om majstångsplatsen. Yttermo 10:9.



Till vänster, ålderdomligt fähus i en våning sammanbyggt med en länga med bland annat stall och foderbod (ovan portlidret). Yttermo 16:3.

- Farstukvistar på fåbodstället är genomgående enkla, antingen med ett pulpetformat förtak eller ett sadeltak som bärs upp av enkla sidostolpar. Hörnen på sådana farstukvistar kan vara dekorerade med enkla profilsågade brädor. På ett par bostadshus finns även exempel på kallfarstukvistar med trapphus.
- Fönster- och dörrömfattningar är enkla, med fyra brädor där sidobrädorna omsluter topp- och bottenbrädorna.

UTMÄRKANDE DRAG:

- I Korpholen är en utmärkande andel av såväl bostadshus som ekonomibyggnader oförändrade sedan det sena 1800-talet.
- En utmärkande andel av gårdarna på fåbodstället är fortfarande kringbyggda.
- Bebyggelsen i Korpholen är som helhet mycket ålderdomlig och återspeglar tydligt hur en bymiljö kunde se ut i äldre tider i Leksand. Detta trots att platsen varit ett fåbodställe. En förklaring till att bebyggelsen är mer lik den i en ålderdomlig by kan vara att Korpholen nyttjades som hemfåbod till bofasta från Yttermo under långa perioder på våren och hösten. Barnen gick till och med i skola i Råltindor under hösten och fram till dess att hemflytten mot Yttermo ägde rum, vanligen vid jul. Den sista fåbodvistelsen ägde rum 1949, och sedan dess har fåbodstället inte nämnvärt förändrats. Det ålderdomliga intrycket förstärks av de gärdesgårdskantade grusvägarna, stigarna, majstångsplatsen med brunn och fåbodställets växtlighet med många lövträd.

Värden

Nedan beskrivs de värden som byarna bedöms besitta. I detta kulturmiljöprogram beskrivs kulturhistoriska och estetiska värden. Alla värden förklaras i sitt sammanhang, men utefter en förutbestämd grundmall som är lika för varje by.

Platsnamn

Platsnamn är ofta gamla, och med betydelser som är sprungna ur, eller anknytta till platsens specifika historia. Att beakta god ortnamnsred är lagstadgat enligt kulturmiljölagen. Namnet Korpholen syftar på fågeln korp, samt på en låg upphöjning i terrängen.

Värden/var varsam med

- Platsnamnet Korpholen.

Fäbodväsendet

Med fäboddar menas en bebyggelseenhet belägen på visst avstånd från hemgården, vars syfte oftast var djurhållning med skogsbete och mejeriproduktion. Fäbodväsendet som företeelse har varit etablerat i Dalarna sedan medeltiden. I Leksand finns dock inga i skrift dokumenterade fäboddar från tiden innan 1500-talet.

Det finns flera orsaker till att fäbodväsendet uppstod. De magra jordarna och knappa odlingsförutsättningarna i Övre Dalarna fodrade en kontinuerlig rundflyttning av såväl djur som människor. Betesmarkerna nära hemgården var sällan tillräckliga, och därför skickades djuren på långväga skogsbeten. I takt med att befolkningsökningen och att byarna blev större söktes skogsbete på allt längre avstånd från hemgården, och på så sätt uppstod de avlägsna fäbodställen som kallas långfäboddar. Kvinnor ansvarade ofta för den tunga och arbetsamma fäboddriften, som bland annat innefattade att vaka över djuren under skogsbetet och producera mejeriprodukter så som mjölk, grädd, messmör och ost. På många fäbodställen fanns även inägomark som brukades.

Det finns en mängd olika typer av fäboddar, med olika funktioner och olika geografiska placeringar i förhållande till hemgården. Vissa byar, så som Hästberg och Hisvåla-Grytberg har dessutom både varit en by med bofast befolkning och ett fäbodställe på samma gång. Vissa byar blev senare fäboddar.

Den komplexa sammansättningen av byar och fäboddar är typisk för Övre Dalarna, och återspeglar ett samhälle där knappa förutsättningar för en stor befolkning krävde långtgående uppfinningsrikedom i såväl markanvändning som jordbruksdrift. Berättelser som är anknutna till fäbodväsendet och Övre Dalarnas komplicerade jordbrukssystem är i hög grad relevanta för förståelsen av människors livsvillkor i Leksand i äldre tider. Korpholen nyttjades av bönder i Yttermo som hemfäbod under det sena 1800-talet och fram till 1949. Platsen beboddes främst under våren och hösten, ofta fram till jul. Så flitigt nyttjat var fäbodstället att barnen till de familjer som brukade platsen gick i skola i Rältindor. Korpholen kan berätta om det komplexa fäbodsystemet som var avgörande för livet i Leksandsbygden i äldre tider och har därigenom som helhet mycket högt kulturvärde. Platsen har inte nämnvärt förändrats sedan fäboddriften nedlades, varför värdet är så högt. En annan bidragande faktor till det höga värdet är att Korpholen som hemfäbod kan berätta om komplexiteten i fäbodväsendet och det omfattande system av gårdar och olika produktionsenheter som behövdes för att klara livet i Leksand i äldre tider.

Värden/var varsam med:

- Kunskap och förståelse om att Korpholen varit ett fäbodställe som brukats och bebotts under perioder av året historiskt. En konkret manifestation av fäbodställets historiska sammankoppling med Yttermo är de nuvarande fastighetsbeteckningarna som börjar med Yttermo (Yttermo x:x osv.). Detta system bör även fortsättningsvis bibehållas med syfte att bevara förståelsen för att fäbodstället nyttjats av Yttermo by.



Fäbodgårdarna i Korpholen är rika på lövträd och omgärdas av gärdesgårdar i trä. Yttermo 10:10.



Ålderdomlig enkelstuga med enkel färstukvist typisk för Leksandsbygden i äldre tider. Yttermo 16:3.



Trägrind i systemet av gärdesgårdar. Yttermo 10:10.



*Intill majstångsplatsen
finns en brunn.*

- Det befintliga systemet av gärdesgårdar, vilka användes för att hålla djuren borta från tomt- och inägomark på väg till skogsbetet.
- Spår av skogsbete så som vallristningar.
- Öppen och hävdad odlingsmark och inägomark som nyttjats för fäbodställets räkning.
- Förekomsten av lövträd som sälg och rönn samt andra trädslag med avvikande utseende, t ex kandelaberbjörkar eller betade enar. Förr var lövtäkt från främst sälg, rönn och björk nödvändiga tillskott till djurens vinterfoder. Främst sälgen har beskurits/hamlats för att man lättare skulle komma åt/nå samt för att öka mängden skott. Hamlade träd utgör där de finns värdefulla spår av äldre tiders djurhållning.
- Ängsrester. Där det finns inslag av det tidigare så allmänt förekommande markslaget äng/slog är det önskvärt att försöka sköta och hålla öppet.



Bystruktur

Korpholen har, trots att platsen egentligen inte är en by i ordets rätta bemärkelse, en utpräglad klungbykaraktär med en mängd gårdar som tillsammans bildar ett tätt gytter i landskapet. Den täta klungbyformen är värdefull eftersom den är typisk för Leksand och Övre Dalarna, och berättar om en organiskt och över tid framvuxen bebyggelseenhet som följer landskapets olika förutsättningar.

Att fåbodstället är inbäddad i skogen vittnar om platsens historiska funktion, där djurhållning och skogsbeta var viktigt. Placeringen i förhållande till omgivningen är därför också värdefull.

Värden/var varsam med:

- Fåbodställets karaktär av tät och organiskt framvuxen klungby inbäddad i skogen.
- Områden där husen och gårdarna står tätt intill varandra och därigenom bidrar till att bebyggelsen framträder som ett tätt »gytter« i landskapet.

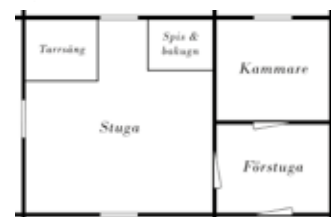
Vid anfarten till Korpholen från Rältilindor går vägen först genom en tät skog, för att sedan öppna upp och visa det ålderdomliga fåbodstället med sina lövträd och kringbyggda gårdar.



Mycket välbevarad fäbodgård med bland annat en ålderdomlig enkelstuga och en speciell parbod som står i länga med ett stall. Både bostadshuset och ekonomibyggnaderna har mycket höga kulturvärden och är omistliga för Leksandsbygden. Yttermo 26:7.

Timmerhuskulturen och månghussystemet

Från medeltiden och fram till 1900-talet knuttimrades de flesta byggnaderna i Övre Dalarna. Timmerhuskulturen präglas av månghussystemet. Istället för att bygga få och stora byggnader uppfördes många små och funktions specifika timmerbyggnader. Det fanns många sociala och praktiska fördelar med detta. De små byggnaderna var lätta att dela upp och flytta vid arvskifte. Råvaran fanns tillgänglig i överflöd. De flesta timmerhusen kan uppdelas i kategorierna bostadshus, djurhus, förvaringshus och verkshus. Timmerhusen i Leksand och Övre Dalarna kännetecknas av utformningsmässig enkelhet, högkvalitativt virke och mycket gott hantverkutförande. De flesta husen byggdes av bönder efter gårdens behov, och med tiden utvecklades stor skicklighet i byggandet. Den stora skickligheten ledde till att timringskonsten också utvecklades till en viktig inkomstkälla för de »träkloka« Leksandsbor som begav sig på utsocknes arbetsvandringar. De ålderdomliga timmerhusen är idag en omistlig beståndsdel i vad som gör Leksands byar till speciella och trivsamma livsmiljöer. Här syns det att människor levt under mycket lång tid. Timmerhusen är byggda med omsorg i en lokal tradition som utvecklats och använts under flera hundra år, fram tills industrialismens intåg, mot 1800-talets slut och kring sekelskiftet år 1900. Nästan alla gårdar i Korpholen innefattar såväl äldre timrade bostadshus som ekonomibygnader. Att det finns ålderdomliga timmerhus på ett fåbodställe är inte ovanligt, då utvecklingen av bebyggelseskicket där ofta skedde långsammare än i byarna. Samtliga timmerhus i Korpholen är en omistlig källa till kunskap och förståelse om timmerhuskulturen i Leksand och har därför särskilt kulturvärde. Värdet förstärks av att de ålderdomliga byggnaderna utgör en väsentlig beståndsdel i Leksandsbygdens bebyggelsekaraktär, och ofta är uppförda med en enastående hantverksmässig och utformningsmässig kvalitet.



Enkelstuga

Värden/var varsam med:

- Att husen är byggda i trä eller knuttimrade, samt att de äldre husen ofta har en genomgående enkel karaktär utan onödiga utsmyckningar.
- Samtliga bostadshus. Värdebärande egenskaper är byggnadernas: befintliga timmerstommar; långsmala eller rektangulära form; blottlagda timmerstommar; befintliga stående locklistpaneler och liggande spontpaneler i trä; befintlig fönstersättning; befintliga fönsterkarmar; befintliga fönsterbågar i trä med fasta spröjs av trä eller bly; befintliga fönsterrutor; profilerade fönsteröverstycken; dekorativa gavelfönster; befintliga dörrar och farstukvistar samt långbroar; lövsågade eller profilsågade detaljer på farstukvistar; dekorerade taktassar; grundmurar med synlig natursten. Stommen och formen på alla bostadshus.
- Samtliga knuttimrade ekonomibygnader – djurhus, förvaringshus och verkshus uppförda innan 1930. Äldre knuttimrade ekonomibygnader är en omistlig beståndsdel i byarnas karaktär och bör inte flyttas, rivs eller väsentligen förändras.

Låg, tät och ofärgad eller faluröd bebyggelse

Även om de äldre husen i Leksand är unika och i sina detaljer bär många olikheter som gör varje gård speciell, finns flera gemensamma nämnare som starkt påverkar bebyggelsens karaktär. Ofta framträder bebyggelsen som ett gytter av tätt placerade röda hus med likartad storlek och form. Det är denna karaktär som kanske starkast kännetecknar byarna, och de aspekter av bebyggelsen som bidrar till denna karaktär är därför särskilt värdefulla. Nästan alla hus i de äldre by- och fåbodklungorna är låga - sällan högre än två hela våningar. Många byggnader har dessutom en långsmal form eller bildar tillsammans långsmala längor som ingår i olika kringbyggda former. De flesta byggnaderna har också sadeltak med tegeltäckning. Att de flesta husen är färgade med falu rödfärg eller omålade i trä är också mycket viktigt för bebyggelsens generella karaktär. Den faluröda färgen har dessutom historisk betydelse, då den präglar byarna i Övre Dalarna och Leksand sedan åtminstone 1800-talets senare hälft. Beträffande vita detaljer i form av exempelvis fönster, fönsterfoder, vindskivor och knutbrädor är detta värdefullt där det förekommer, eftersom även detta är en påtaglig beståndsdel i byns karaktär.

Värden/var varsam med:

- Den sammanhållna byggnadshöjden om högst en och en halv våning.
- Att byggnaderna har en långsmal form, eller bildar långsmala enheter som tillsammans bildar kringbyggdhet.
- Att husen står tätt intill varandra.
- Tegel som takmaterial, i synnerhet befintliga enkupiga och tvåkupiga tegeltak.
- Den enhetligt förekommande ofärgade eller faluröda färgen. Avstå från att rödmåla naturligt grånade timmerhus. Dessa byggnader har en egen karaktär som i sig är värdefull, och som samspelar väl med sin omgivning även utan rödfärg.

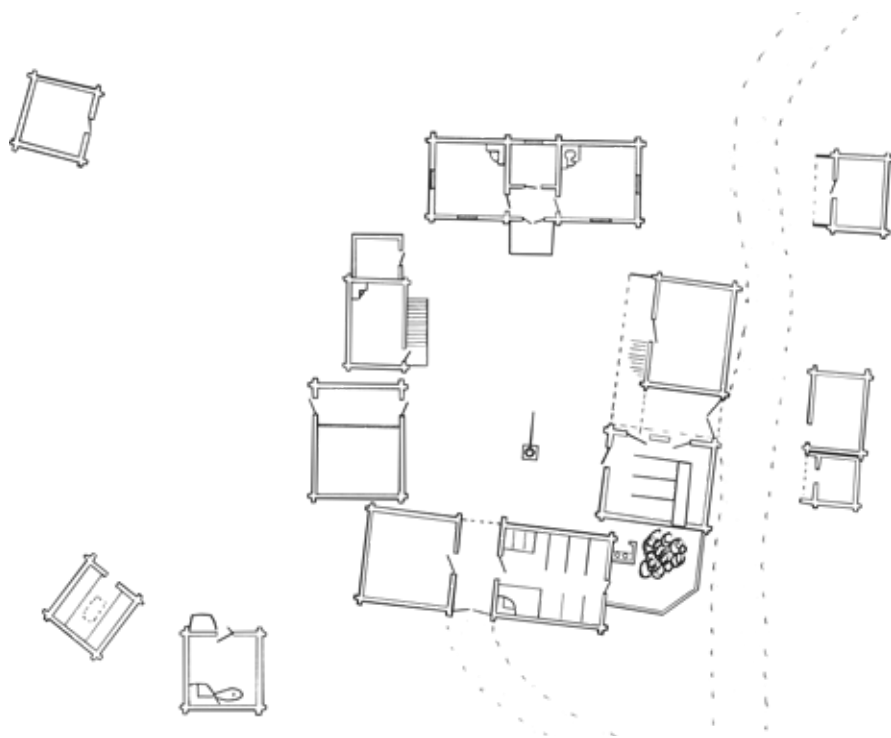
Kringbyggdhet

I Korpholen är ovanligt många gårdar kringbyggda med slutna form. De kringbyggda gårdarna återspeglar hur bebyggelsen vanligen ordnades i det äldre bondesamhället i Dalarna. Den kringbyggda gårdsformen började förekomma mot slutet av medeltiden, och utvecklades sedan mot den fyrkantiga kringbyggda form som dominerade helt i Leksand under större delen av 1700- och 1800-talen. Traditionen med den kringbyggda gården uppstod sannolikt i syfte att skydda gårdstunet från väder och omgivning. Många gårdar som tidigare varit helt kringbyggda gårdar kom på grund av sociala och ekonomiska förändringar att utglesas från och med det sena 1800-talet. Så är dock inte fallet i Korpholen, varför de gårdar som finns på fåbodstället har mycket höga kulturvärden. Den täta och slutna karaktären utgör en värdefull och tydlig ka-



Nästan alla hus är långsmala med flacka sadeltak samt naturligt grånade eller faluröda. Yttermo I6:3.

Kringbyggd gård med ålderdomliga timmerhus. längst upp från vänster: hölada, parstuga (bostadsbus), långsideshärbre, källarstuga, loftbyggnad med portlider, vagnsbod sammanbyggd med kortsideshärbre, tröskloge, brunn, stall, torkhus, smedja, lada och fähus med portlider och dyngstad.





Härbre tillhörande fäbod-
gård i norra delen av Korp-
holen. Yttermo 10:25.



Byggnad med kallfarstu
som sannolikt även är ett
trapphus till övervåningen.
Norra delen av Korpholen.
Yttermo 10:25.4



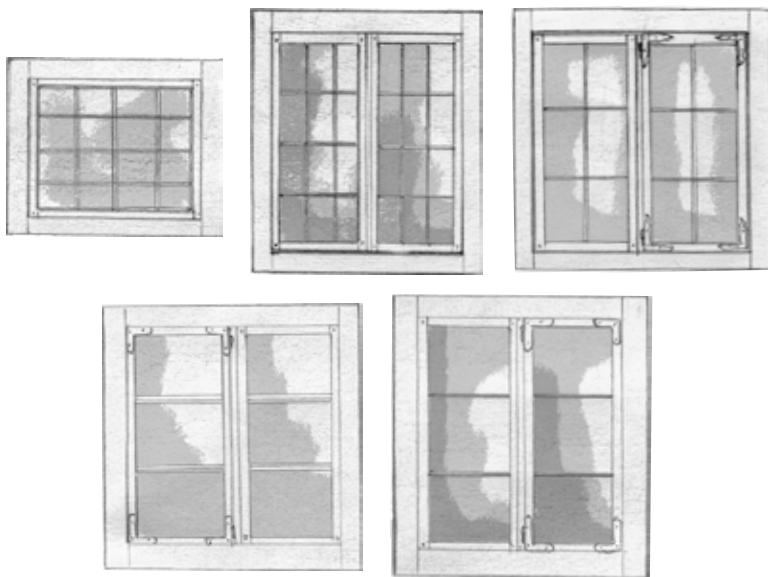
Majstångsplatsen med vy
norrut.

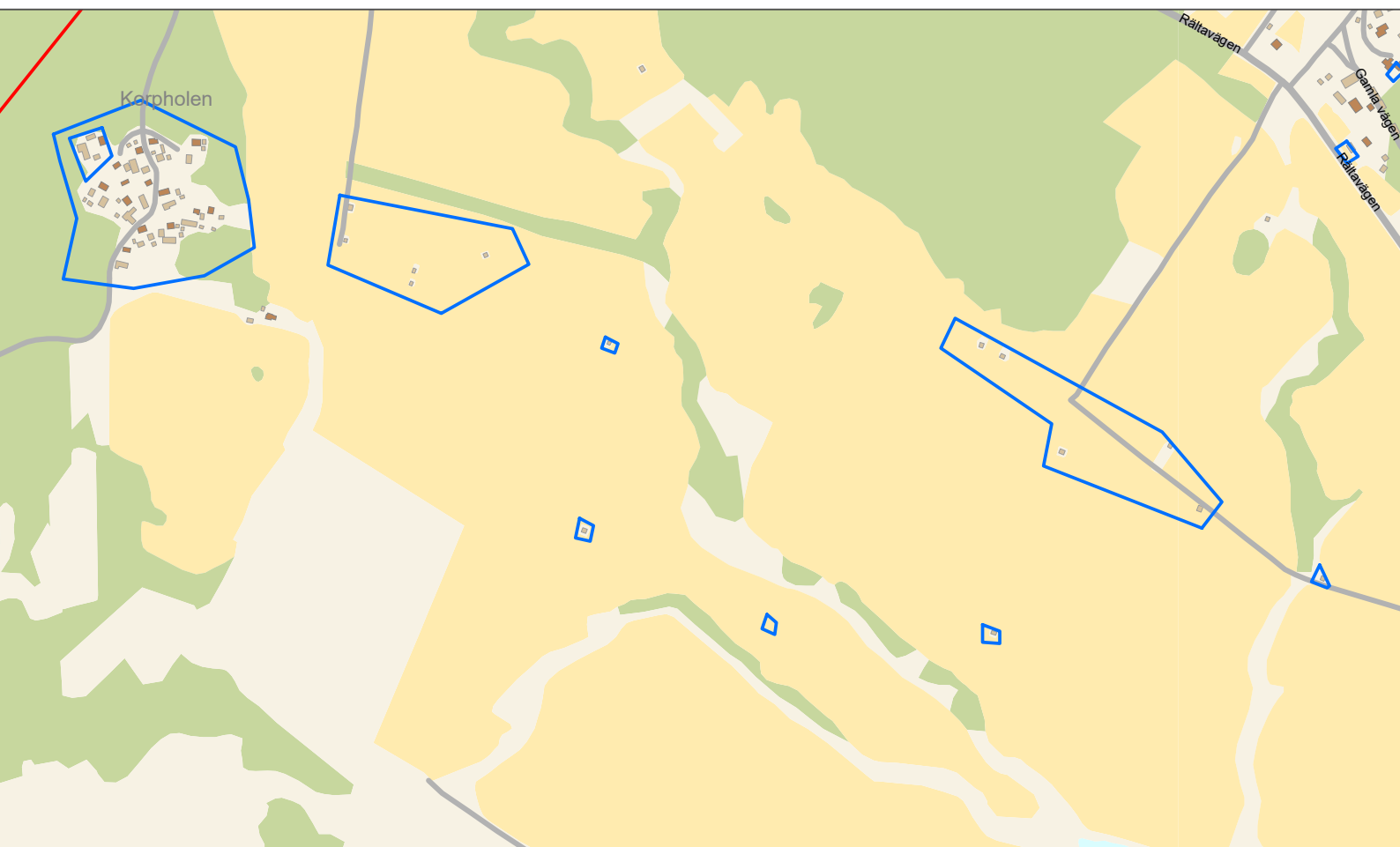
raktär som är miljöskapande och trivsamt. Kringbyggdhet är dessutom typiskt för Leksand och Övre Dalarna.

Värden/var varsam med:

- Byggnader som bidrar till kringbyggda gårdstun. Oavsett ålder bör sådana byggnader inte rivas eller flyttas.
- Områden där byggnaderna sluter sig tätt om omgivningen och områden där byggnaderna står nära gaturummet och bildar täta och slutna bygaturum.
- Portlider och dörrar som leder in till gårdstunen.

Lämplig utformning av nya fönster. Renovera i första hand de gamla fönstren!





Värdekartan redovisar en klassificering av miljöer och bebyggelse enligt följande: *Blå områden* markerar gårdar, byggnader, odlings- eller betesmark och bebyggelseområden som bedöms ha särskilt kulturvärde samt större landskapsavsnitt med mycket höga kulturvärden.

Vad är ett kulturmiljöprogram?

Ett kulturmiljöprogram är ett kunskapsunderlag framtaget för att tydliggöra kulturmiljöns egenskaper och karaktäristik, utan att dessa vägts mot andra intressen. När kommunen fattar beslut i detaljplaner och bygglov ska en avvägning göras mellan olika allmänna intressen, exempelvis kulturmiljöer eller naturvård, och enskilda intressen, som behovet av en större bostad eller en grannes önskan om utsikt. Det här beskrivs i Plan- och bygglagens (2010:900) andra kapitel. Genom att i förväg ta ställning till vilka områden som har särskilda värden och vad det är som gör området värdefullt förenklas kulturmiljöfrågan i den dagliga handläggningen, men beslutet om vad som är lämpligt att göra på en viss byggnad eller i ett visst område sker i det enskilda plan- eller bygglovärendet.

Ett kulturmiljöprogram kan innehålla beskrivningar av de kulturhistoriska värden som finns hos en byggnad eller en plats. Ett kulturmiljöprogram kan också beskriva miljöns historia, utveckling, nyttjande genom tiden och vilka delar och karaktärsdrag som finns kvar i området idag.

Avsikten är inte att kulturmiljöprogrammet ska vara en ”våt filt” över bebyggelsen, utan snarare att det ska vara ett verktyg för hur kommunen och fastighetsägare ska kunna använda, utveckla och tillvarata kulturmiljön för att skapa en attraktiv kommun och livsmiljö.

Kulturvärden

En kulturmiljö är sammansatt av en mängd egenskaper. En egenskap kan exempelvis vara en byggnads material, byggnadshöjd, fönstersättning, färg eller namn.

En egenskap är aldrig automatiskt värdefull. Ett värde tillskrivs alltid en miljö av olika människor i vår samtid. Personer med olika kompetenser och intressen tillskriver miljöer olika typer av värden. En byggnadsantikvarie kan bedöma att en miljö är särskilt värdefull eftersom den kan utgöra ett slags fysiskt källmaterial som berättar om det förflutna. Samhället kan använda sådana miljöer för att förmedla och konkretisera berättelser om vår historia och på så vis ge människor bättre möjligheter att förstå sin samtid. En arkitekt kan bedöma att en miljö är särskilt värdefull eftersom dess olika arkitektoniska parametrar skapar en vacker och trivsamt livsmiljö. En person kan också bedöma att en plats är värdefull eftersom hen har många minnen kopplade till den.

Det är väldigt viktigt att tydliggöra varför en egenskap tillskrivits ett värde och av vem. Då blir det möjligt att senare följa upp på väderingen och förstå varför den är gjord.

Vad och hur har vi bedömt?

I detta kulturmiljöprogram bedöms kulturhistoriska och estetiska värden, samt delvis även sociala värden. Begreppen förklaras i sitt sammanhang nedan. Alla värderingar är skrivna och utförda av byggnadsantikvarier vid Dalarnas museum. Begreppet kulturvärde används för att beskriva den sammantagna bedömningen mellan dessa tre värdeaspekter.



Two upsettings with greened timber houses that stand very close to each other, but belonging to different farms. The old timber houses are very important for the farmstead's health character and are irreplaceable as sources of knowledge and understanding of the timber house culture in older times. Yttermo 10:26.

Kulturhistoriska värden

Miljöer, platser och byggnader med kulturhistoriska värden bär på berättelser om det förflutna som av olika anledningar bedöms vara viktiga för vår samtid – eller att bevara för framtiden. I arbetet med Leksands kulturmiljöprogram har berättelserna om det äldre bondesamhället, timmerhuskulturen, turismen i Leksand och industrisamhället bedömts som särskilt viktiga. De värderingar som finns listade i rapporterna och på hemsidan utgår ifrån bedömningar om hur olika platser, miljöer eller byggnader återspeglar olika aspekter av dessa berättelser. På platser där andra intressanta berättelser tydligt framträder har även dessa medtagits i bedömningen av byns olika värden. Det kan exempelvis beröra anknytningar till välkända historiska personer eller lokala traditioner som är särskilt viktiga för en specifik by. I Leksands-Noret återspeglas delvis andra berättelser än i byarna, varför bedömningsgrunderna där skiljer sig från byarna. Miljöer och byggnader som inte förändrats nämnvärt under de senaste 40-50 åren värderats generellt högt i detta kulturmiljöprogram. Detta beror på att ovannämnda berättelser mer tydligt kan utläsas ur de miljöer som inte nämnvärt förändrats under senare tid.

Estetiska värden

Miljöer, platser och byggnader med estetiska värden bedöms ha stora utseendemässiga och upplevelsemässiga kvaliteter idag. Det kan röra sig om byggnader som är uppförda med stor hantverksmässig skicklighet och högkvalitativa material, landskapsrum där bebyggelsen och landskapet tillsammans bildar trivsamhet eller miljöer som är synbart gamla och bär många spår av tidens tand. Bedömningen av estetiska värden har utförts av Dalarnas museums byggnadsantikvarier och har i första hand gått ut på att fånga upp och värdesätta landskapets och byarnas unika karaktär beträffande färgsättning, volymer, former och placering i landskapet. Landskapets karaktär berättar oftast en viktig berättelse och har därför kulturhistoriska likväl som estetiska värden. Den värderingstext som i rapporter och bykaraktäriseringar benämns Låg, tät, faluröd eller ofärgad bebyggelse är den enda som helt och hållet utgått ifrån en estetisk bedömning av byarna.

Sociala värden

Miljöer, platser och byggnader som väcker känslor och är betydelsefulla för grupper eller enskilda personer har sociala värden. I detta kulturmiljöprogram har sociala värden endast undersökts översiktligt genom ett inledande församråd där allmänheten fått möjligheten att lämna in förslag till miljöer att ta med i kulturmiljöprogrammet. Vi har i största möjliga mån bejakat dessa förslag i inventeringsarbetet, och tagit med miljöer som framträtt i församrådet när vi besökt aktuella byar och platser i inventeringsarbetet.

Biologiskt kulturarv

Enkelt uttryckt är biologiskt kulturarv natur som berättar om kultur. Allt från enskilda träd till hela landskap kan berätta historien om den mänskliga närvaron. Eftersom berättelserna förmedlas av något levande ligger det i sakens natur att det biologiska kulturarvet befinner sig i ständig förändring- det kan vara kortlivat men kan också fortleva i århundraden.

Biologiskt kulturarv är resultatet av människans möte med det levande i naturen. Genom att förstå detta möte kan vi förklara det vi ser i landskapet och visa vad som behövs för att ta vara på olika värden i landskapet.

Det biologiska kulturarvet kan handla om enskilda träd och buskar som formats av människan, som träd som planterats i en allé eller hamlats för att lövet ska kunna användas som foder till djuren. Det kan även vara större landskap, som fåbodvallen med hackslog, med den omgivande skogen som brukats för bete och där vallkullorna gjort ristningar i träden där de rastat. Det kan även vara det brukade landskapet runt och inne i byn, med ängs- och åkermarker.

Ekonomiska värden

Miljöer med kulturvärden kan ha högre ekonomiska värden i jämförelse med andra miljöer. Exempelvis kan verksamheter så som ett kaféer eller butiker nyttja byggnader eller miljöer med kulturvärden i sin marknadsföring för att

locka kunder och profilera sin verksamhet. Dalarnas unika natur- och kulturlandskap med byar, gårdar och byggnader är också en viktig ekonomisk resurs inom besöksnäringen. Antingen indirekt i förhållande till annan verksamhet eller direkt som ett besöksmål. Byggnader med kulturvärden kan även vara en reell ekonomisk resurs för privatpersoner. En studie från Kulturmiljö Halland har visat att människor i Halland historiskt varit benägna att betala i snitt 7% mer i förhållande till förväntat mark-nadsvärde för byggnader som bedömts ha kulturvärden. Undersökningen baseras på en jämförelse av kö-pesumman delat på taxeringsvärde (K/T-talet) mellan byggnader med kulturvärden och byggnader utan kulturvärden.

Fastighetsbeteckningar och GDPR

I kulturmiljöprogrammet anges fastighetsbeteckningar för att visa på var det finns värden, i exempelvis en miljö eller byggnad. Fastighetsbeteckningar kan anses vara personuppgifter.

För att behandla personuppgifter i kommunens verksamhet måste dataskyddsförordningen (GDPR) följas vilket betyder att det ska finnas stöd i en av de rättsliga grunder som återfinns i GDPR. För att använda fastighetsbeteckningar i kulturmiljöprogrammet hänvisas till GDPR:s artikel 6.1.e, att behandlingen är nödvändig för att utföra en uppgift av allmänt intresse eller som ett led i kommunens myndighetsutövning. Uppgifter av allmänt intresse enligt artikel 6.1.e. ska exempelvis ha stöd i lag eller annan förordning. Obligatoriska uppgifter som ålagts kommuner att utföra, exempelvis bygglovgivning, översiktsplanering och detaljplanering enligt plan- och bygglagen, är av allmänt intresse. För att kunna ta väl avvägda beslut i bygglov och detaljplanering men även för att allmänheten ska kunna följa plan- och bygglagen även i de fall det inte krävs myndighetsutövning (exempelvis bygglov), behövs bra kunskapsunderlag kring kulturmiljöns värden och var de återfinns, geografiskt. Relevanta lagrum återfinns i plan- och bygglagen:

- 2 kap 3 § om att planläggning ska göras med hänsyn till de kulturhistoriska värdena,
- 2 kap 6 § om att planläggning, bygglovgivning och även vid åtgärder som inte kräver lov, ska bebyggelse och byggnadsverk utformas och placeras på ett sätt som är lämpligt med hänsyn till bl.a. kulturvärdena på platsen,
- 4 kap 16 § om reglering av kulturhistoriskt värdefull bebyggelse i detaljplan,
- 8 kap 13 § om förbud mot förvanskning av en byggnad som är särskilt värdefull,
- 8 kap 14 § om att underhåll ska göras varsamt så att byggnadsverkets kulturhistoriska värde bevaras och

- 8 kap 17 § om att ändring och flyttning av byggnad ska göras var-
samt så att dess kulturhistoriska värden tas tillvara.

För att enkelt och exakt ange läge är det mest lämpligt att använda fastig-
hetsbeteckningar, som sällan ändras och när de ändras så kan deras historiska
utsträckning spåras i Lantmäteriets förrättningsakt.



LEKSANDS
KOMMUN



LÄNSSTYRELSEN
DALARNAS LÄN

 **Dalarnas**
museum