



## HÄLLA

Rönnäs fjärding, Leksands socken

Leksands kulturmiljöprogram

### Författare

Kristoffer Ärnback

Antagen av samhällsbyggnadsutskottet 2021-05-27





# **HÄLLA**

Rönnäs fjärding, Leksands socken  
Leksands kulturmiljöprogram

## **Författare**

Kristoffer Ärnback

## **Redaktion**

Lars Jönses och Kristoffer Ärnback

Omslag: Ålderdomlig kringbyggd gård i Hälla. Hälla 18:3.

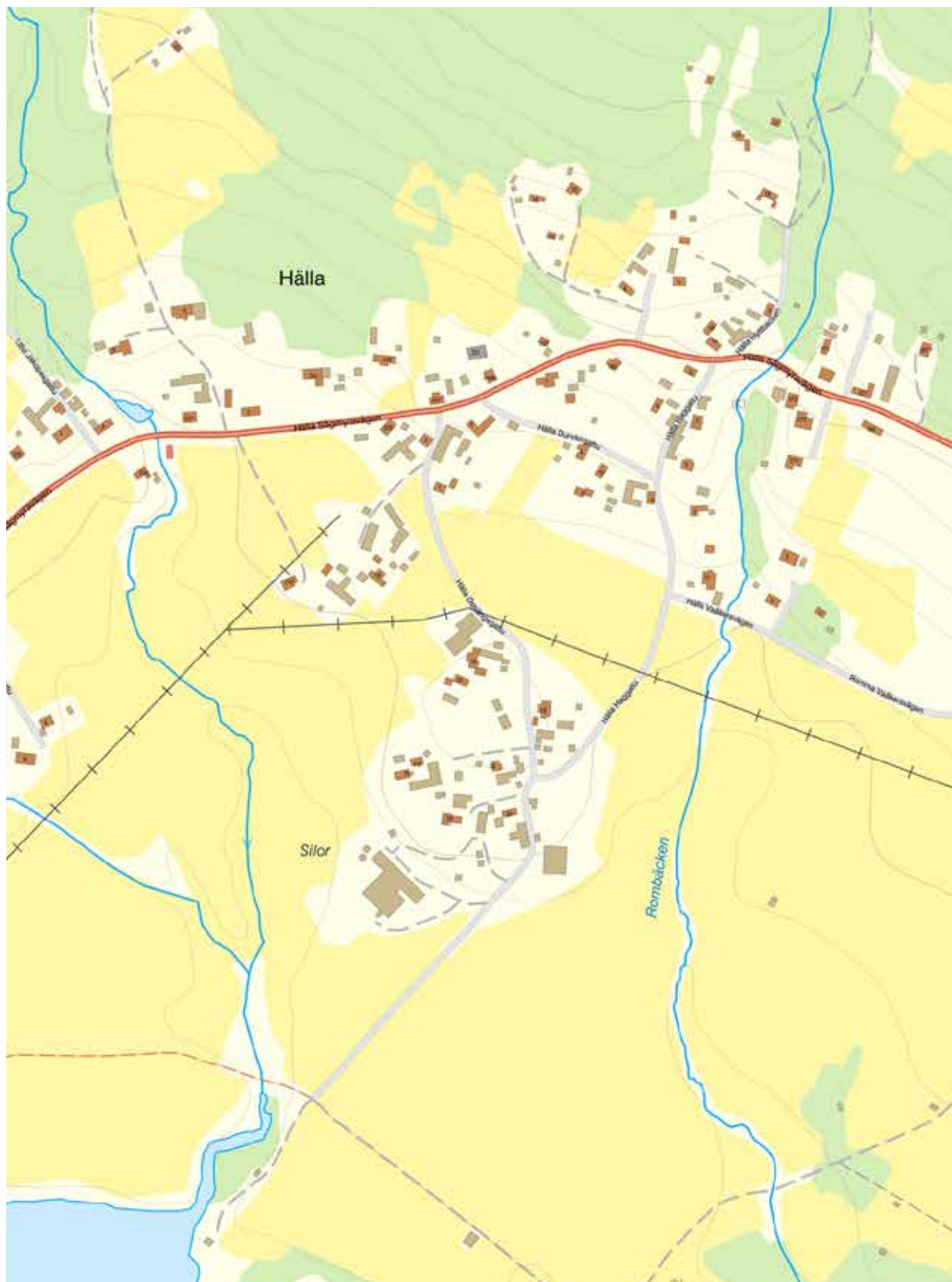
Fotografier och illustrationer: Om inget annat anges, Kristoffer Ärnäck, Dalarnas museum. Om inget annat anges härstammar rapportens kartor från Lantmäteriets tjänster *Historiska kartor* samt *Kartor, flygbilder och ortnamn*. Kartorna används i rapporten under Dalarnas museums avtalsnummer: ©Lantmäteriet 12014/00618

© Dalarnas museum 2021

ISSN:

# Innehåll

<b>Beskrivning</b>	<b>7</b>
Historik	7
Riksintresse för kulturmiljövården	7
Översiktling placering och topografi	7
Bytyp	7
Förhållande mellan landskap och bebyggelse	7
Bebyggelsens huvuddrag	7
Utmärkande detaljer	10
<b>Värden</b>	<b>14</b>
Platsnamn	14
Odlingsmarkens betydelse i det äldre bondesamhället	16
Flyttade byar	18
Bystruktur	18
Timmerhuskulturen och månghussystemet	20
Låg, tät och ofärgad eller faluröd bebyggelse	22
Kringbyggdhet	25
Missionshus	25
Lanthandel	26
Ankarcronas färgeri och badplatsen	26
<b>Värdekarta</b>	<b>29</b>
<b>Vad är ett kulturmiljöprogram?</b>	<b>30</b>



Karta över Hälla. Byn är utspridd över flera olika lägen i odlingslandskapet och upp mot skogen i norr. Den karaktäristiska holbydelen i odlingslandskapet syns tydligt.

## Beskrivning

**HISTORIK:** Hälla ligger i Rönnäs fjärding i Leksands socken. Byn har sannolikt funnits sedan vikingatiden, ursprungligen troligen vid älvstranden. Åkernamnet *Hem åt byn* berättar om det tidigare läget, varav en sista rest fanns markerad på storskifteskartan från 1820-talet. Vid storskiftet fanns 30 gårdar i byn fördelade till fyra byklasor. På 1920-talet fanns 35 gårdar i Hälla. Byn ligger i Leksands kommun, som ursprungligen bildades som Leksands landskommun 1863. År 1971 ombildades landskommunen till Leksands kommun. År 1974 uppgick Siljansnäs och Åls kommuner i Leksands kommun.

**RIKSINTRESSE FÖR KULTURMILJÖVÅRDEN:** W 29 43 Dalälvsbyarna, Leksand.

**ÖVERSIKTLIG PLACERING OCH TOPOGRAFI:** Byn Hälla ligger utspridd över en sluttning och på två holar i odlingslandskapet mellan byarna Ullvi och Romma i den östra delen av Leksands kommun. Norr om byn finns kuperade skogslandskap. Söder om byn finns med ett stort och öppet odlingslandskap och Österdalälven. Landsvägen mellan Sägmyra och Noret passerar genom byns norra del.

**BYTYP:** Hälla består av tre byklungor med tät karaktär. Den största av byklungorna breder ut sig över sluttningen i norr, kring Sägmyravägen. Resterande två byklungor är belägna på holar i odlingslandskapet i södra delen av byn. Den östra av dessa holar, Skogsbacken, är störst. Byklungorna avskiljs från varandra av obebyggd odlingsmark.

**FÖRHÅLLANDE MELLAN LANDSKAP OCH BEBYGGELSE:** Den största delen av Hällas odlingsmark är belägen på rika sedimentjordar i söder, nära Österdalälven. Landskapet innefattar vissa ängslador, men är annars obebyggt och vidsträckt. Ett utmärkande drag i förhållandet mellan landskap och bebyggelse är delar av byn är belägen på holar i odlingslandskapet. Holarna är höga områden med magrare jord där det delvis växer träd. Särskilt den större, östligt belägna holan är utmärker sig tydligt från det omgivande landskapet genom höjd och flora. I norra delen av byn finns små öppna ytor med odlingsmark mellan gårdsklasarna. Dessa ytor har sannolikt nyttjats för odling historiskt, men bär inte några tydliga spår av sådan verksamhet idag. Byns nordöstra del genomskärs av en ravin kring Rombäcken, där vattnet har viss fallhöjd. I anslutning till bäcken finns några byggnader som nyttjat vattenkraft från bäcken (se nedan). Beträffande utsikter finns det gott om sådana från höjdlägen i byns norra del. Det går exempelvis att se till Häradsbygdens byar.

**BEBYGGELSENS HUVUDDRAG:** Gårdarna i Hälla är tätt placerade kring slingrande bygator i respektive byklunga. Den äldre bebyggelsen i Hälla avdelas av Österängsbäcken i väster och Rombäcken i öster. Många av de äldre gårdarna i Hälla är fortfarande kringbyggda, vissa med sluten fyrkantsform. Flera äldre gårdar har välbevarade äldre bostadshus, och vid många gårdar finns äldre härbren. De vanligaste formerna av bostadshus på de äldre gårdarna är enkelstugor och parstugor. På enstaka gårdar förekommer även korsplanshus och



*Ålderdomliga ekonomibyggnader, bland annat en källarstuga. Äldre kringbyggda gårdar innefattar en mångfald av timmerhus med olika funktioner, storlekar och höjder anpassat därest. Hälla 5:10.*



*Sidokammarstugor om två våningar på gård med stora ekonomibyggnader. Hälla 18:3.*





*Gård där ett äldre bostads-  
hus sammanlänkats med ett  
stall. Huvudbostadshuset har  
moderniserats, eller nybyggt  
sannolikt kring 1900-talets  
mitt. Hälla 12:7.*



*Sluten äldre bebyggelse i  
norra delen av byn. Hälla  
12:11.*



*Utsikt från Hälla mot Ullvi  
längs Sägmyravägen. Hälla  
10:3.*

små salsbyggnader, sannolikt tillkomna som ersättning eller komplement till en äldre enkelstuga under 1800-talets senare hälft. Beträffande ekonomibygnader förekommer både gårdar med många små timrade ekonomibygnader enligt månghussystemets princip om en byggnad per funktion (se nedan), och gårdar där månghussystemet ersatts av ett fåtal stora ekonomibygnader med många funktioner.

Nästan alla byggnader i Hälla är byggda helt i trä och byggnader som är äldre än 1930 är i regel knuttimrade. Den äldre bebyggelsen präglas av en påtaglig enkelhet beträffande detaljutformning och färgsättning. Rödfärgen är mycket utpräglad och kontrasteras enbart av enstaka vita detaljer, främst på bostadshus och då främst på vindskivor och fönster (karm, båge och foder). Bostadshus med panel eller knutlådor kan även ha vitmålade knutar, men detta förekommer i regel inte på hus med blottlagd timmerstomme. Det förekommer även att äldre bostadshus har ljust pariserblå, eller kromoxidgröna fönsterkarmar och dörrar. När denna tradition först introducerades är oklart. Fönstren på äldre hus är i regel spröjsade tvåluftsfönster i trä med mittpost och sex svagt liggande eller stående rutor. På vissa byggnader förekommer blyspröjsade fönster, men då oftast på övervåningar och i gavellägen. Dessa fönster är vanligen äldre än fönster med träspröjs. Fönsteromfattningar på äldre hus är enkla och vitmålade. På vissa hus förekommer profilerade fönsteröverstycken. Nästan alla byggnader är långsmala och har flacka sadeltak med en- eller tvåkupig tegeltäckning. Skorstenar på äldre hus är i regel byggda i tegel med en smal, enkel utformning.

Företrädesvis i byns norra delar finns inslag av ensamliggande fritidshus och bostadshus från 1900-talet. Dessa byggnader är oftast uppförda med en lågmäld faluröd karaktär som återknyter till den äldre bebyggelsens generella karaktär, exempelvis genom att byggnaderna är inklädda i faluröd locklistpanel, är uppförda i timmer eller har spröjsade träfönster. Även om det finns många välbevarade äldre bostadshus i Hälla förekommer det även att gamla bostadshus ombyggs och renoverats under 1900-talets senare del. Bland annat har det förekommit fönsterbyten, tillbyggnader av takkupor och tilläggsisolering. Bortom Rombäcken i öster finns ett antal nyare villor och fritidshus som delvis sammanbinder bebyggelsen i Hälla med Romma och gör gränsen mellan de två byarna otydlig.

**GEMENSAMMA ANLÄGGNINGAR:** Längs Rombäcken finns många små vattenfall som historiskt nyttjats till att driva skvaltkvarnar och vid ett tillfälle två stora vattenhjul kopplade till tröskverk. Idag finns fortfarande två skvaltor bevarade i en ravin längs Rombäcken nedanför Sågmyravägen. Skvaltorna är karaktäristiska små grånade timmerhus med sadeltak som sammanbinds av vattenfåror i trä. Den södra av skvaltorna har en karaktäristisk brokvist med utskjutande tak framtill. Norr om vägen finns på samma plats en smedja som sannolikt nyttjats samfällt. Smedjan är liksom skvaltorna grånad. Byggnaden känns lättast igen på dess front, där det finns ett kolförråd med snedtak som sticker fram någon meter framför fasaden, och som ger byggnaden en särpräglad form. Där byn angränsar till Österängsbäcken i väster finns en brandstation från tiden kring 1930. Brandstationen är enkelt utformad med



*Lanthandel och missionshus  
längs Sägmyravägen i Hälla.  
Hälla 8:10 och Hälla 30:1.*



*Odlingslandskapet breder  
ut sig främst söder om byn  
och har en hävdad, stor och  
öppen karaktär.*



*Skvaltor vid Rombäcken i  
västra Hälla. Hälla S:10.*



*Blyspröjsade fönster förekommer på vissa gårdar och är ett ålderdomligt karaktärsdrag. Hälla 5:10.*



*Kringbyggd gård med ålderdomliga timmerhus, exempelvis ett portluder som leder in mot gårdstunet. Hälla 5:10.*



*Brandstation med högt slangtorn och anpassat modernistiskt småhus i byns västra del. Hälla S:10 och Hälla 23:6.*



*Ålderdomligt bostadshus med flera äldre detaljer. Enkelbet är karaktäristiskt för äldre bostadshus i byarna. Hälla 13:13.*



*Samma byggnad från framsidan i söder. Den enkla utformningen går igenom även i exempelvis utformningen på farstukvist och skorstenen. Hälla 13:13.*



*Odlingslandskapet i västra Hälla. Hälla 3:8.*

sadeltak och rektangulär form. Fasaden är inklädd i locklistpanel, och taket klätt med tvåkupigt taktegel. Från byggnadens södra nock sträcker sig ett högt och smalt slangtorn med tälttak och karaktäristiska spröjsade fönster. Ingången till brandstationen är en mörkt ockrafärgad, nästan brandgul port. Där Sägmyravägen möter Dundergattu finns ett äldre timrat missionshus och en butiklokal från tiden kring 1900-talets mitt med faluröd locklistpanel.

## Värden

Nedan beskrivs de värden som byarna bedöms besitta. I detta kulturmiljöprogram beskrivs kulturhistoriska och estetiska värden. Alla värden förklaras i sitt sammanhang, men utefter en förutbestämd grundmall som är lika för varje by.

### Platsnamn

Platsnamn är ofta gamla, och med betydelser som är sprungna ur, eller anknytta till platsens specifika historia. Att beakta god ortnamnsred är lagstadgat enligt kulturmiljölagen. År 1386 nämns namnet »Hellom«. Namnet Hälla syftar på stora hällar i älven utanför byns ursprungliga läge.

*Värden/var varsam med*

- Platsnamnet Hälla.



*Odlingslandskapet mellan byn och älven är stort och öppet. Utsikt mot Romma i öster.*

*Bebyggelsen i Hälla är delvis förlagd till torra höjdlägen i odlingslandskapet, holar.*

## Odlingsmarkens betydelse i det äldre bondesamhället

Byarna som helhet, i synnerhet med avseende på bebyggelsens utbredning och samspelet mellan bebyggelse och odlingsmark kan berätta en mångfald av berättelser om livet i Dalarna och Leksand innan industrisamhällets genombrott på landsbygden. I det äldre bondesamhället, här menat som det av jordäggande bönder dominerade samhälle som föregick industrisamhället på många platser i Dalarna, uppdelades av tradition såväl jord som byggnader mellan alla syskon i en syskonskara vid arvsifte. I Leksand och Övre Dalarna var de flesta därför småbrukare med egen gård och egen jord, något som är annorlunda gentemot många andra delar av Sverige, där en mindre andel av befolkningen faktiskt ägde jord. När befolkningen ökade, särskilt från och med 1700-talet, splittrades odlingsmarken i komplexa ägofigurer. Något som på sikt ledde till ett jordbruk med minskade marginaler och större känslighet för missväxt. Detta tvingade delar av befolkningen på arbetsvandringar med bisysslor, och gav upphov till bland annat ett utpräglat fåbodbruk. Den odlingsmark som fanns var livsviktig ekonomiskt, men även av stor social betydelse. Att ärva och äga jord ansågs mycket viktigt, och medförde viktiga demokratiska rättigheter och möjligheter, bland annat till att bedriva fåbodbruk och att ha rösträtt i sockenstämman.

Det finns specifika företeelser i landskapet i och kring byn som berättar om det äldre bondesamhället. Djurhållningen var förr en förutsättning för livsuppehållet. Hur många djur man kunde hålla berodde på tillgången av bete och vinterfoder. Antalet djur styrde i sin tur, före konstgödningens tid, hur stor åkerareal man kunde hålla. Det rådde därför stor konkurrens om slätter och bete och i stort sett all tillgänglig gräsmark utnyttjades för slätter medan sämre mark brukades till bete. Hackslogar kallades de stembundna fastmarker som inte var lämpliga att odla upp men som ändå gav tillräckligt så det var värt att slå. Förbättring av slättermarkerna utfördes i den mån det var möjligt och man kan se spår av stenröjning. Den årliga slättern skapade en mager mark som sällan eller aldrig fick tillskott av gödning och därmed gavs förutsättningar för en stor mångfald av växter, insekter och svamp. Varje liten rest av denna naturtyp är värd att förvalta då de ofta hyser hotade arter.

Idag har slättermarken till stor del växt igen och en liten del har röjts upp till åker. I det som tidigare var öppen mark, åker och äng kan man idag ändå finna spåren av odlarmödan i form av rösen, åkerkanter, beskurna träd men även i själva artsammansättningen. I och runt byarna fanns förr stora arealer slättermark men med dagens jordbruk är de nästan helt försvunna. De som finns kvar är därför värdefulla att värna.

För att dryga ut vinterfodret till djuren repades löven av träd eller så skars riset av från träd som rönn, sälg och björk. För att underlätta för löv- och risskörd beskars träden, hamlades, på den höjd som var lämplig. Lövfoderträden har kunnat bli mycket grova och gamla och är hemvist för en mångfald av arter. De kan kännas igen genom sin speciella form där grenarna ofta kapades mer än två meter över mark dit djuren inte nådde och det finns en tydlig hamlingszon med grenskott och knölar på stam och huvudgrenar.





*Två höga enkelstugor med flacka sadeltak på en gård i Hälla. Byggnaderna har lunettfönster vidnock, vilket är vanligt på äldre bostadshus i Hälla och andra Dalälvsbyar. Nästan alla hus i byn är dessutom röda, långsmala och med sadeltak. Hälla 18:3.*

Det var inte ovanligt att man planterade vårdträd på gårdarna. Det var ofta ädellövträd, som lönn, lind, alm, ek eller ask. Vårdträden skulle i äldre folketro beskydda gårdens invånare men kan även ha planterats för att exempelvis markera ett barns födelse.

Om fruktträd vårdas på rätt sätt kan de bli gamla och de kan vara värdefulla karaktärsskapare på gårdarna. Alléer, som kan vara enkelradiga eller dubbelradiga, förknippas ofta med högreståndsmiljöer, vilket det är knappt med i Leksands bymiljöer, men de kan även ha planterats längs vägarna för att ge vindskydd och skugga. De kan också ha använts för lövtäkt.

Odlingslandskapet kring Hälla bär i huvudsak en stor och öppen karaktär, med avbrott för två holar med bebyggelse. Den stora och öppna landskapskaraktären är värdefull eftersom den erbjuder en historisk kontext till den omfattande, täta och utbredda bebyggelsen i Hälla. Jordbruket på de förhållandevis rika sedimentjordarna närmast Dalälven möjliggjorde nämligen att byarna där kunde växa sig stora jämfört med byar på magrare jord, så som Hisvåla-Grytberg och Hästberg. De öppna odlingslandskapen förstärker också byarnas estetiska värden genom att bidra med öppna ytor, siktlinjer och rumslighet.

*Värden/var varsam med:*

- De stora och öppna hävdade odlingslandskapen mellan byn och Österdalälven.

## Flyttade byar

De flesta av Dalälvsbyarna var ursprungligen belägna nära älven, för att senare flytta upp mot mer höglänt mark. Anledningarna till en flytt kunde exempelvis vara att byn ursprungligen låg på mark som bättre lämpades till att odla när befolkningen ökade. Byar kan även ha flyttat succesivt över lång tid, exempelvis genom att nya gårdar efter generationsskiften anlagts på avlägsna platser som senare förtätats i samband med arvsskiften. Ytterligare en anläggning till flytt kan ha varit problem med översvämningar vid vårflooder, och att strandlinjen eroderats över tid. Byn Utby i Häradsbygden försvann under slutet av 1700-talet, möjligen på grund av undermineringar av strandbrinken där byn låg. Gårdarna flyttades sedan succesivt till andra närbelägna byar. Bytomten där Utby låg finns kvar idag, men har delvis rämnat ner i älven. Hälla har sannolikt flyttats i omgångar från ett läge vid älvstranden till sin nuvarande placering. I *Byar och fäbodan i Leksands kommun* framhålls att den stora holen Skogsbacken sannolikt var en tidig etapp i byns flytt, och kan därmed vara den äldsta nuvarande bydelen. Skogsbackens placering, omgiven av odlingsmark och mittemellan den förmodade ursprungliga bytomten och resterande delar av den nuvarande byn, bedöms återspegla ett steg i den succesiva flytten av byn Hälla. Detta är värdefullt eftersom sambandet förklarar byns något särpräglade bymönster och karaktär, samt är ett fysiskt exempel på en historisk företeelse som varit viktig och tongivande i de flesta av Dalälvsbyarna.

*Värden/var varsam med:*

- Uppdelningen av bebyggelsen flera urskiljbara byklasar, och att holen Skogsbacken är belägen tydligt avskild från övrig bebyggelse.

## Bystruktur

Bebyggelsens tillkomst och utveckling hänger samman med hur landskapets resurser kunde nyttjas. Just jordbruksmarken dikterade ofta hur gårdarna placerades i byn. Historiskt placerades många gårdar antingen i skogsbyn eller på karga höjdlägen mitt i odlingslandskapet. Detta beror på att sådana platser inte var lika användbara som odlingsmark. Gårdarnas placering i landskapet konstituerade sedan framväxten och utvecklingen av bynstrukturens karaktär. Att den ålderdomliga karaktären med täta och dynamiskt framvuxna byar levte kvar så tydligt i Leksand beror på att 1700- och 1800-talens skiftesreformer påverkade byarna annorlunda här, än i övriga Sverige.

Hällas karaktär med flera byklungor varav två är belägna på holar i odlingslandskapet är värdefull eftersom den är karaktäristisk och typisk för Leksand och Övre Dalarna. De organiskt framvuxna och bitvis mycket täta bymiljöerna är dessutom trivsamma och vackra att vistas i. Att bebyggelsens utvecklats med hänsyn till landskapets förutsättningar syns särskilt tydligt i den ensligt belägna holen Skogsbacken, som omges av odlingsmark. Även i den norra delen av byn som breder ut sig över en bitvis skarp sluttning är det tydligt att landskapet påverkat hur byn utvecklats, gårdar placerats och byggnader uppförts.



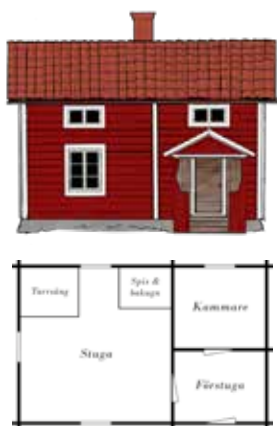
*Kringbyggd gård med framträdande parstuga och bevarade äldre ekonomibyggnader i timmer. Gården är kringbyggd på tre sidor. Hälla 30:3.*

*Ålderdomlig enkelstuga med många välbevarade detaljer och av mycket högt kulturvärde invid Sägmyravägen. Byggnaden står bland många välbevarade ekonomibyggnader. Hälla 7:6.*



*Värden/var varsam med:*

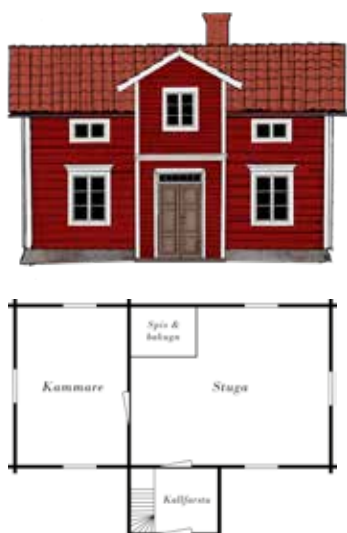
- Hällas befintliga karaktär med tre tätt bebyggda byklungor varav två är belägna på holar i odlingslandskapet.
- Att bebyggelsen i alla tre av Hällas byklungor är tydligt koncentrerade till höjdlägen ovan det öppna odlingslandskapet.
- Områden, korsningar och gaturum i byn där gårdarna och husen står mycket tätt intill varandra.



Enkelstuga



Parstuga



Sidokammarstuga

## Timmerhuskulturen och månghussystemet

Från medeltiden och fram till 1900-talet knuttimrades de flesta byggnaderna i Övre Dalarna. Det finns fortfarande många gamla timmerhus bevarade i byarna. I Hälla är många hus knuttimrade och uppförda under 1700-talet och framåt. De flesta bostadshusen i byn är sannolikt uppförda under 1800-talet eller under 1900-talets första hälft. Timmerhuskulturen präglas av månghussystemet. Istället för att bygga få och stora byggnader uppfördes många små och funktionsspecifika timmerbyggnader. Det fanns många sociala och praktiska fördelar med detta. De små byggnaderna var lätta att dela upp och flytta vid arvsfifte. Råvaran fanns tillgänglig i överflöd. De flesta timmerhusen kan uppdelas i kategorierna bostadshus, djurhus, förvaringshus och verkshus. Timmerhusen i Leksand och Övre Dalarna kännetecknas av utformningsmässig enkelhet, högkvalitativt virke och mycket gott hantverkutförande. De flesta husen byggdes av bönder efter gårdens behov, och med tiden utvecklades stor skicklighet i byggandet. Den stora skickligheten ledde till att timmerkonsten också utvecklades till en viktig inkomstkälla för de »träkloka« Leksandsbor som begav sig på utsocknes arbetsvandringar. De ålderdomliga timmerhusen är idag en omistlig beståndsdel i vad som gör Leksands byar till speciella och trivsamma livsmiljöer. Här syns det att människor levtt under mycket lång tid. Timmerhusen är byggda med omsorg i en lokal tradition som utvecklats och använts under flera hundra år, fram tills industrialismens intåg, mot 1800-talets slut och kring sekelskiftet år 1900. I Hälla finns en utmärkande mängd bevarade äldre bostadshus, och även många gårdar som fortfarande är kringbyggda med ålderdomliga ekonomibyggnader i timmer. Den stora mängden ålderdomliga hus kan berätta mycket om livet i Leksand och Övre Dalarna i äldre tider, samt timmerhuskulturens utbredning historiskt. Att många hus är välbevarade förstärker värdet, eftersom dessa byggnader på ett mer pedagogiskt vis kan användas för att berätta om och förstå den äldre timmerhuskulturen. Husen är dessutom ofta mycket vackra, och med höga hantverksmässiga kvaliteter som bidrar till att göra hela byn trivsam och intressant att vistas och bo i.

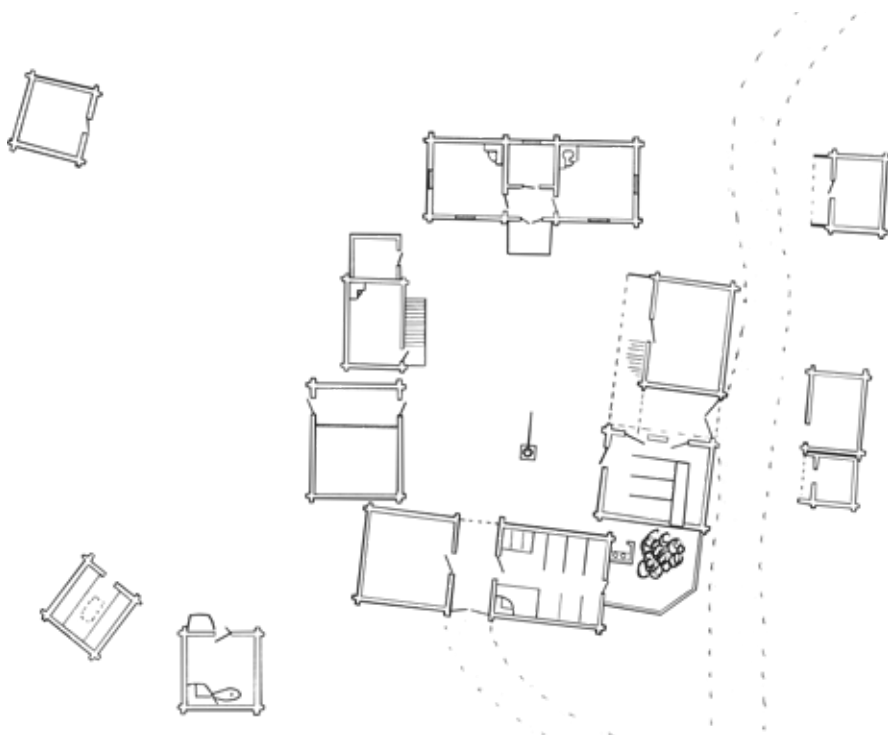
### Värden/var varsam med:

- Att husen är byggda i trä eller knuttimrade, samt att de äldre husen ofta har en genomgående enkel karaktär utan onödiga utsmyckningar.
- Välbevarade bostadshus från innan 1930 i form av enkelstugor, sidokammarstugor, parstugor och korsplanshus. Några särskilt nämnbärdade exempel finns på fastigheterna Hälla 12:7, Hälla 8:4, Hälla 2:14, Hälla 7:6, Hälla 18:3, Hälla 2:3, Hälla 30:3, Hälla 3:8, Hälla 16:2, Hälla 4:3, Hälla 5:10 och Hälla 13:13. Värdebärdande egenskaper är byggnadernas: befintliga timmerstommar; långsmala eller rektangulära form; blottlagda timmerstommar; befintliga stående locklistpa-



Skvaltor i ravinen kring Rombäcken i byns östra del. De ålderdomliga timmerhusen är endast ett fåtal av de timmerbyggnader med anknytning till vattenkraft som historiskt funnits vid bäcken. Hälla S:10.

Kringbyggd gård med ålderdomliga timmerhus. längst upp från vänster: hölada, parstuga (bostadshus), längsideshärbre, källarstuga, lofibyggnad med portlider, vagnsbod sammanbyggd med kortsideshärbre, tröskloge, brunn, stall, torkhus, smedja, lada och fähus med portlider och dyngstad.



neler och liggande spontpaneler i trä; befintlig fönstersättning; befintliga fönsterkarmar; befintliga fönsterbågar i trä med fasta spröjs av trä eller bly tillkomna innan 1950; befintliga fönsterrutor tillkomna innan 1950; profilerade fönsteröverstycken; dekorativa gavelfönster; befintliga dörrar och farstukvistar; lövsågade eller profilsågade detaljer på farstukvistar; dekorerade taktassar; grundmurar med synlig natursten. Stommen och formen på alla de bostadshus som uppförts innan 1930 men därefter väsentligen förändrats är värdefulla.

- Samtliga knuttimrade ekonomibyggnader – djurhus, förvaringshus och verkshus uppförda innan 1930. Äldre knuttimrade ekonomibyggnader är en omistlig beståndsdel i byarnas karaktär och bör inte flyttas, rivras eller väsentligen förändras. Särskilt värdefulla exempel på gårdar där ålderdomliga ekonomibyggnader finns är Hälla 12:11, Hälla 8:4, Hälla 9:4, Hälla 18:3, Hälla 3:8, Hälla 4:5 och Hälla 5:10.
- Timmerhus som smejan och de skvaltor som fortfarande finns längs Rombäcken. Byggnaderna är en viktig del i timmerhuskulturen även om de inte står invid ett gårdstun.

### Låg, tät och ofärgad eller faluröd bebyggelse

Även om de äldre husen i Leksand är unika och i sina detaljer bär många olikheter som gör varje gård speciell, finns flera gemensamma nämnare som starkt påverkar bebyggelsens karaktär. Ofta framträder bebyggelsen som ett gytter av tätt placerade röda hus med likartad storlek och form. Det är denna karaktär som kanske starkast kännetecknar byarna, och de aspekter av bebyggelsen som bidrar till denna karaktär är därför särskilt värdefulla. Nästan alla hus i de äldre byklungorna är låga - sällan högre än två hela våningar. Många byggnader har dessutom en långsmal form eller bildar tillsammans långsmala längor som ingår i olika kringbyggda former. De flesta byggnaderna har också sadeltak med tegeltäckning. Att de flesta husen är färgade med falu rödfärg eller omålade i trä är också mycket viktigt för byarnas generella karaktär. Den faluröda färgen har dessutom historisk betydelse, då den präglar byarna i Övre Dalarna och Leksand sedan åtminstone 1800-talets senare hälft. Beträffande vita detaljer i form av exempelvis fönster, fönsterfoder, vindskivor och knutbrädor är detta värdefullt där det förekommer, eftersom även detta är en påtaglig beståndsdel i byns karaktär. I Hälla förekommer även att detaljer så som fönsterbågar och dörrar på äldre byggnader är målade i en kromoxidgrön, ljus pariserblå, eller matt pariserblå kulör.

*Värden/var varsam med:*

- Den sammanhållna byggnadshöjden om högst två hela våningar.
- Att byggnaderna har en långsmal form, eller bildar långsmala enheter som tillsammans bildar kringbyggdhet.



*De flesta husen i Hälla är rödfärgade med flacka sadeltak klädda i tegel. På bilden syns en fyrkantig byggd gård med flera bevarade äldre timmerhus. Hälla 3:8.*

- Att byarna är tätt bebyggda, och att husen står tätt intill varandra.
- Tegel som takmaterial, i synnerhet befintliga enkupiga och tvåkupiga tegeltak.
- Den enhetligt förekommande ofärgade eller faluröda färgen. Avstå från att rödmåla naturligt grånade timmerhus. Dessa byggnader har en egen karaktär som i sig är värdefull, och som samspelar väl med sin omgivning även utan rödfärg.
- Vitmålade detaljer så som fönster, fönsterfoder, fönsteröverstycken, knutbrädor och vindskivor där de redan förekommer. Undvik att måla andra detaljer än fönster och fönsterfoder vita på ekonomibyggnader, eftersom detta ej förekommit i någon större utsträckning historiskt.
- Pariserblå eller kromoxidgröna detaljer på dörrar och fönsterbågar.



*Kringbyggd gård i Hälla. Helt kringbyggda gårdar är idag ovanligt. Hälla 5:13.*



## Kringbyggdhet

I Hälla är de flesta gårdarna kringbyggda på två, tre eller fyra sidor. De kringbyggda gårdarna återspeglar hur bebyggelsen vanligen ordnades i det äldre bondesamhället i Dalarna. Den kringbyggda gårdsformen började förekomma mot slutet av medeltiden, och utvecklades sedan mot den fyrkantiga kringbyggda form som dominerade helt i Leksand under större delen av 1700- och 1800-talen. Traditionen med den kringbyggda gården uppstod sannolikt i syfte att skydda gårdstunet från väder och omgivning. De nästan helt kringbyggda gårdar som finns på fastigheterna Hälla 16:12, Hälla 3:8, Hälla 18:3, Hälla 13:10 och Hälla 12:11 tillhör en idag förhållandevis ovanlig typ. Många gårdar som tidigare varit helt kringbyggda gårdar kom nämligen på grund av sociala och ekonomiska förändringar att utglesas från och med det sena 1800-talet. Så är fallet på de flesta andra gårdar i byn. Orsakerna till förändringen är flera. Det blev bland annat vanligt att funktioner som tidigare haft enskilda byggnader ersattes av större ladugårdskomplex med tegeldel. Den täta och slutna karaktären kvarlever dock i många byar, och utgör en värdefull och tydlig karaktär som är miljöskapande och trivsamt. Kringbyggdhet är dessutom typiskt för Leksand och Övre Dalarna.

*Värden/var varsam med:*

- Byggnader som bidrar till kringbyggda gårdstun. Oavsett ålder bör sådana byggnader inte rivas eller flyttas. Byggnader som är placerade med fasader mot en bygata bör hanteras särskilt varsamt, eftersom sådana byggnader påverkar hela byns karaktär. Särskilt värdefulla är de gårdar som är kringbyggda på alla fyra sidor och som helt sluter sig mot omgivningen.
- Portlider och dörrar som leder in till gårdstunen. Många äldre dörrar till portlider har rika smidesdetaljer, en särskilt värdefull detalj.

## Missionshus

På fastigheten Hälla 30:1 finns ett missionshus som sannolikt uppfördes under det sena 1800-talet. Byggnaden är anknuten till berättelser om folkrörelsernas framväxt i byarna och är därför värdefull.

*Värden/var varsam med:*

- Byggnadens befintliga faluröda blottlagda timmerstomme.
- Befintlig vit färgsättning på knutbrädor, vindskivor, takutsprång och taktassar, fönster och fönsteromfattningar.
- Befintliga äldre fönster och dörrar.
- Befintligt tegeltak och skorsten.

## Lanthandel

På fastigheten Hälla 8:10 finns en lanthandelsbyggnad (f.d Konsum) som uppfördes 1931. Byggnaden är av en typ som är vanlig bland lanthandlarbutiker från samma tidsperiod. Stilmässigt finns former och detaljer som är typiska för den svenska funktionalismen – samtidigt är byggnaden rödmålad, vilket kan tolkas som ett försök att få byggnaden att bättre smälta in i bymiljön. Lanthandelsbyggnaden är i sin helhet värdefull eftersom den är ett intressant spår från den utbyggnad av handel och service som ägde rum i vissa av Leksands byar kring 1900-talets mitt.

*Värden/var varsam med:*

- Byggnadens befintliga form, rektangulär med flackt sadeltak.
- Byggnadens befintliga fasadtyp och färgsättning, faluröd locklistpanel med vita detaljer i form av knutbrädor, vindskivor, fönster och fönsteromfattningar.
- Befintlig fönstersättning och utformning av byggnadens gavelparti mot Sågmyravägen.
- Befintliga fönster och dörrar.
- Befintlig skorsten och befintligt tegeltak.

## Ankarcronas färgeri och badplatsen

Vid en badplats till Österdalälven sydväst om Hälla finns ett omklädningsrum som ursprungligen uppfördes som färgeristuga av Gustaf Ankarcrona. Byggnaden användes för undervisning i äldre metoder för färgframställning och hur färgning av persedlar tillhörande de gamla sockendräkterna. Ankarcrona hade ett nära samarbete med Stenback-kvinnorna i Hälla, vilket i *Byar och fäbodas i Leksands kommun* framhålls som en anledning till att denna verksamhet förlades till just den platsen. Byggnaden är värdefull eftersom den är indirekt anknuten till berättelsen om hembygdsrörelsens framväxt i det tidiga 1900-talet. En annan anekdot anknuten till platsen berör de kyrkbåthus som tidigare fanns på platsen, varifrån Hälla- och Rommaborna reste till Kyrkudden vid mässor och högtider. Den 2:a augusti 1857 bevittnade Arthur Hazelius, som senare skulle grunda Nordiska museet och Skansen, de sockenklädda bybornas utläggning och båtfärd mot kyrkan, och fick själv åka med i Romma bys båt. När han återvände 1872 senare var de traditioner han bevittnat på tillbakagång, vilket säkerligen inspirerade till grundandet av ovannämnda institutioner.



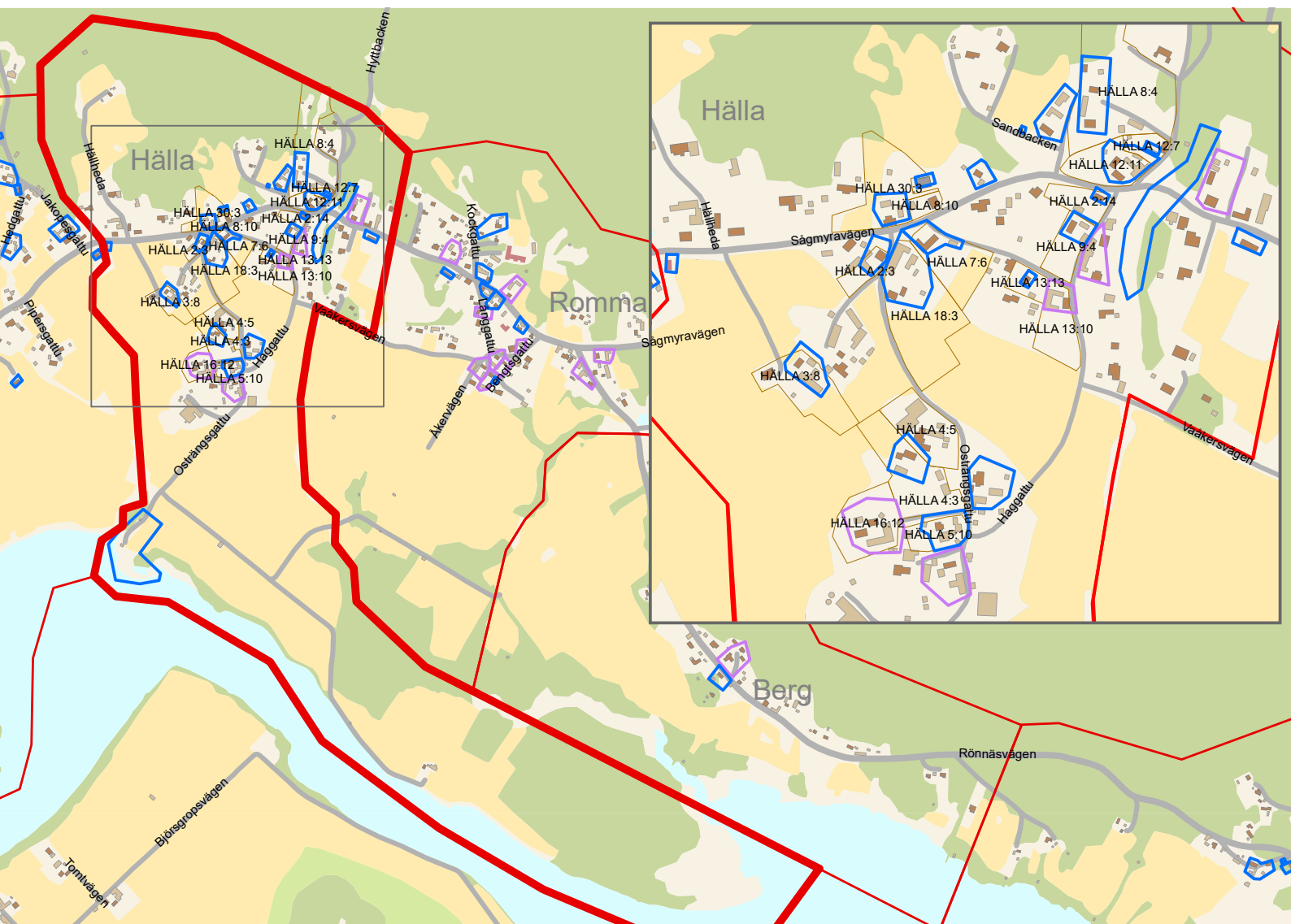
*Missionshuset från den genomlöpande Sägmyravägen. Byggnaden är uppförd i timmer och är av imponerande storlek, samt med välbevarade detaljer. Hälla 30:1.*



*Entréparti och fasad till lanthandeln. Trädörren är karaktäristisk för tiden kring 1900-talets mitt. Hälla 8:10.*



*Fäjs samt källarstuga med portlider på en delvis kringbyggd gård som bedöms besitta särskilt kulturvärde eftersom många äldre timmerhus som anknyter till den äldre timmerhuskulturens karaktäristiska mångbussystem finns bevarade. Hälla 5:10.*



Värdekartan redovisar en klassificering av miljöer och bebyggelse enligt följande: *Röda områden* markerar större landskapsavsnitt och bebyggelseområden med kulturvärden eller mycket höga kulturvärden. Värdebärande egenskaper inom dessa områden kan exempelvis vara byggnaders färgsättning, skala och form, sammanhållen byggnadshöjd eller jordbrukslandskapets öppna och hävdade karaktär.

*Lila områden* markerar gårdar, byggnader, odlings- eller betesmark och bebyggelseområden som bedöms ha kulturvärden.

*Blå områden* markerar gårdar, byggnader, odlings- eller betesmark och bebyggelseområden som bedöms ha särskilt kulturvärde.

## Vad är ett kulturmiljöprogram?

Ett kulturmiljöprogram är ett kunskapsunderlag framtaget för att tydliggöra kulturmiljöns egenskaper och karaktäristik, utan att dessa vägts mot andra intressen. När kommunen fattar beslut i detaljplaner och bygglov ska en avvägning göras mellan olika allmänna intressen, exempelvis kulturmiljöer eller naturvård, och enskilda intressen, som behovet av en större bostad eller en grannes önskan om utsikt. Det här beskrivs i Plan- och bygglagens (2010:900) andra kapitel. Genom att i förväg ta ställning till vilka områden som har särskilda värden och vad det är som gör området värdefullt förenklas kulturmiljöfrågan i den dagliga handläggningen, men beslutet om vad som är lämpligt att göra på en viss byggnad eller i ett visst område sker i det enskilda plan- eller bygglovärendet.

Ett kulturmiljöprogram kan innehålla beskrivningar av de kulturhistoriska värden som finns hos en byggnad eller en plats. Ett kulturmiljöprogram kan också beskriva miljöns historia, utveckling, nyttjande genom tiden och vilka delar och karaktärsdrag som finns kvar i området idag.

Avsikten är inte att kulturmiljöprogrammet ska vara en ”våt filt” över bebyggelsen, utan snarare att det ska vara ett verktyg för hur kommunen och fastighetsägare ska kunna använda, utveckla och tillvarata kulturmiljön för att skapa en attraktiv kommun och livsmiljö.

### Kulturvärden

En kulturmiljö är sammansatt av en mängd egenskaper. En egenskap kan exempelvis vara en byggnads material, byggnadshöjd, fönstersättning, färg eller namn.

En egenskap är aldrig automatiskt värdefull. Ett värde tillskrivs alltid en miljö av olika människor i vår samtid. Personer med olika kompetenser och intressen tillskriver miljöer olika typer av värden. En byggnadsantikvarie kan bedöma att en miljö är särskilt värdefull eftersom den kan utgöra ett slags fysiskt källmaterial som berättar om det förflutna. Samhället kan använda sådana miljöer för att förmedla och konkretisera berättelser om vår historia och på så vis ge människor bättre möjligheter att förstå sin samtid. En arkitekt kan bedöma att en miljö är särskilt värdefull eftersom dess olika arkitektoniska parametrar skapar en vacker och trivsamt livsmiljö. En person kan också bedöma att en plats är värdefull eftersom hen har många minnen kopplade till den.

Det är väldigt viktigt att tydliggöra varför en egenskap tillskrivits ett värde och av vem. Då blir det möjligt att senare följa upp på väderingen och förstå varför den är gjord.

### Vad och hur har vi bedömt?

I detta kulturmiljöprogram bedöms kulturhistoriska och estetiska värden, samt delvis även sociala värden. Begreppen förklaras i sitt sammanhang nedan. Alla värderingar är skrivna och utförda av byggnadsantikvarier vid Dalarnas museum. Begreppet kulturvärde används för att beskriva den sammantagna bedömningen mellan dessa tre värdeaspekter.



### Kulturhistoriska värden

Miljöer, platser och byggnader med kulturhistoriska värden bär på berättelser om det förflutna som av olika anledningar bedöms vara viktiga för vår samtid – eller att bevara för framtiden. I arbetet med Leksands kulturmiljöunderlag har berättelserna om det äldre bondesamhället, timmerhuskulturen, turismen i Leksand och industrisamhället bedömts som särskilt viktiga. De värderingar som finns listade i rapporterna och på hemsidan utgår ifrån bedömningar om hur olika platser, miljöer eller byggnader återspeglar olika aspekter av dessa berättelser. På platser där andra intressanta berättelser tydligt framträder har även dessa medtagits i bedömningen av byns olika värden. Det kan exempelvis beröra anknytningar till välkända historiska personer eller lokala traditioner som är särskilt viktiga för en specifik by. I Leksands-Noret återspeglas delvis andra berättelser än i byarna, varför bedömningsgrunderna där skiljer sig från byarna. Miljöer och byggnader som inte förändrats nämnvärt under de senaste 40-50 åren värderats generellt högt i detta kulturmiljöprogram. Detta beror på att ovannämnda berättelser mer tydligt kan utläsas ur de miljöer som inte nämnvärt förändrats under senare tid.

*Smedja med frambyggt kollhus i Hälla. Timmerhuskulturen omfattar flera byggnadstyper som inte varit placerade i landskapet. Smedjor placeras vanligen på visst avstånd från gården för att minska brandrisken. Byggnaden på bilden kan berätta om timmerhuskulturens olika variationer och funktioner och bedöms därför ha särskilt kulturvärde. Hälla S:10.*

## Estetiska värden

Miljöer, platser och byggnader med estetiska värden bedöms ha stora utseendemässiga och upplevelsemässiga kvaliteter idag. Det kan röra sig om byggnader som är uppförda med stor hantverksmässig skicklighet och högkvalitativa material, landskapsrum där bebyggelsen och landskapet tillsammans bildar trivsamt eller miljöer som är synbart gamla och bär många spår av tidens tand. Bedömningen av estetiska värden har utförts av Dalarnas museums byggnadsantikvarier och har i första hand gått ut på att fånga upp och värdesätta landskapets och byarnas unika karaktär beträffande färgsättning, volymer, former och placering i landskapet. Landskapets karaktär berättar oftast en viktig berättelse och har därför kulturhistoriska likväl som estetiska värden. Den värderingstext som i rapporter och bykaraktäriseringar benämns Låg, tät, faluröd eller ofärgad bebyggelse är den enda som helt och hållet utgått ifrån en estetisk bedömning av byarna.

## Sociala värden

Miljöer, platser och byggnader som väcker känslor och är betydelsefulla för grupper eller enskilda personer har sociala värden. I detta kulturmiljöprogram har sociala värden endast undersökts översiktligt genom ett inledande församråd där allmänheten fått möjligheten att lämna in förslag till miljöer att ta med i kulturmiljöprogrammet. Vi har i största möjliga mån bejakat dessa förslag i inventeringsarbetet, och tagit med miljöer som framträtt i församrådet när vi besökt aktuella byar och platser i inventeringsarbetet.

## Biologiskt kulturarv

Enkelt uttryckt är biologiskt kulturarv natur som berättar om kultur. Allt från enskilda träd till hela landskap kan berätta historien om den mänskliga närvaron. Eftersom berättelserna förmedlas av något levande ligger det i sakens natur att det biologiska kulturarvet befinner sig i ständig förändring- det kan vara kortlivat men kan också fortleva i århundraden.

Biologiskt kulturarv är resultatet av människans möte med det levande i naturen. Genom att förstå detta möte kan vi förklara det vi ser i landskapet och visa vad som behövs för att ta vara på olika värden i landskapet.

Det biologiska kulturarvet kan handla om enskilda träd och buskar som formats av människan, som träd som planterats i en allé eller hamlats för att lövet ska kunna användas som foder till djuren. Det kan även vara större landskap, som fåbodvallen med hackslog, med den omgivande skogen som brukats för bete och där vallkullorna gjort ristningar i träden där de rastat. Det kan även vara det brukade landskapet runt och inne i byn, med ängs- och åkermarker.

## Fastighetsbeteckningar och GDPR

I kulturmiljöprogrammet anges fastighetsbeteckningar för att visa på var det finns värden, i exempelvis en miljö eller byggnad. Fastighetsbeteckningar kan anses vara personuppgifter.



För att behandla personuppgifter i kommunens verksamhet måste data-skyddsförordningen (GDPR) följas vilket betyder att det ska finnas stöd i en av de rättsliga grunder som återfinns i GDPR. För att använda fastighetsbeteckningar i kulturmiljöprogrammet hänvisas till GDPR:s artikel 6.1.e, att behandlingen är nödvändig för att utföra en uppgift av allmänt intresse eller som ett led i kommunens myndighetsutövning. Uppgifter av allmänt intresse enligt artikel 6.1.e. ska exempelvis ha stöd i lag eller annan förordning. Obligatoriska uppgifter som ålagts kommuner att utföra, exempelvis bygglovgivning, översiktsplanering och detaljplanering enligt plan- och bygglagen, är av allmänt intresse. För att kunna ta väl avvägda beslut i bygglov och detaljplanering men även för att allmänheten ska kunna följa plan- och bygglagen även i de fall det inte krävs myndighetsutövning (exempelvis bygglov), behövs bra kunskapsunderlag kring kulturmiljöns värden och var de återfinns, geografiskt. Relevanta lagrum återfinns i plan- och bygglagen:

- 2 kap 3 § om att planläggning ska göras med hänsyn till de kulturhistoriska värdena,
- 2 kap 6 § om att planläggning, bygglovgivning och även vid åtgärder som inte kräver lov, ska bebyggelse och byggnadsverk utformas och placeras på ett sätt som är lämpligt med hänsyn till bl.a. kulturvärdena på platsen,
- 4 kap 16 § om reglering av kulturhistoriskt värdefull bebyggelse i detaljplan,
- 8 kap 13 § om förbud mot förvanskning av en byggnad som är särskilt värdefull,
- 8 kap 14 § om att underhåll ska göras varsamt så att byggnadsverkets kulturhistoriska värde bevaras och
- 8 kap 17 § om att ändring och flyttning av byggnad ska göras varsamt så att dess kulturhistoriska värden tas tillvara.

För att enkelt och exakt ange läge är det mest lämpligt att använda fastighetsbeteckningar, som sällan ändras och när de ändras så kan deras historiska utsträckning spåras i Lantmäteriets förrättningsakt.



LEKSANDS  
KOMMUN



LÄNSSTYRELSEN  
DALARNAS LÄN

 **Dalarnas**  
museum